

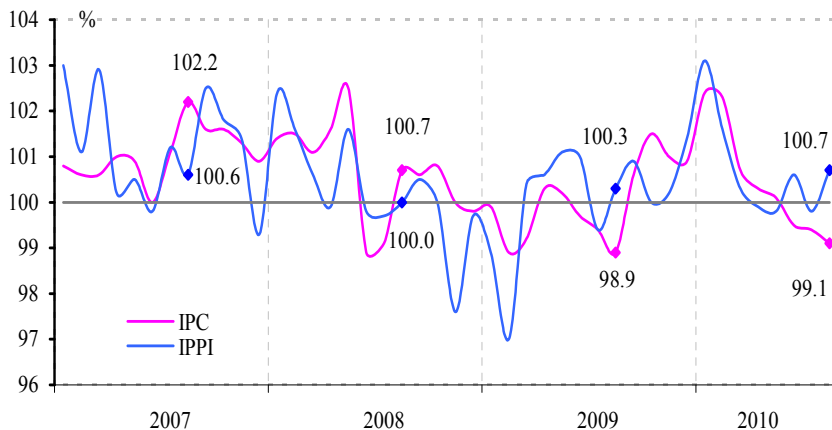
**BULETIN LUNAR nr. 8\* 2010**

August

**Nivelul inflației**

În luna august 2010 prețurile de consum au scăzut față de luna iulie 2010 cu 0.9 la sută inclusiv la produsele alimentare – cu 2.6 la sută, la mărfurile nealimentare – cu 0.1 la sută, în timp ce la serviciile prestate populației prețurile au crescut cu 0.1 la sută. (graficul nr. 1).

**Graficul nr. 1. Evoluția lunară a indicelui prețurilor de consum (IPC) și a indicelui prețurilor producției industriale (IPPI)**



La **produsele alimentare** cele mai mari reduceri de prețuri în comparație cu luna precedentă au fost înregistrate la: legume proaspete – cu 21.1 la sută; la cartofi – cu 16.7 la sută; la fructe proaspete – cu 9.2 la sută; la ouă dietetice – cu 1.7 la sută; la pește și conserve din pește – cu 0.4 la sută; la zahăr – cu 0.3 la sută.

Creșteri de prețuri au fost înregistrate: la lapte și produse lactate – cu 1.0 la sută; la ulei vegetal – cu 0.8 la sută; la produse

de morărit și panificație, carne, preparate și conserve din carne – cu câte 0.5 la sută fiecare; la orez, unt și băuturi alcoolice – cu câte 0.2 la sută fiecare.

În categoria **mărfurilor nealimentare** scăderi de prețuri au fost înregistrate la: medicamente – cu 1.5 la sută; detergenți – cu 0.7 la sută; autopișe – cu 0.1 la sută. Totodată, au crescut prețurile la accesorii pentru scris și alte mărfuri de cancelarie cu 2.0 la sută, la articole de tutun – cu 1.8 la sută, la confecții pentru copii și încălțăminte pentru copii – cu câte 0.8 la sută fiecare; la materiale de construcție – cu 0.5 la sută.

În grupul **serviciilor prestate populației** majorări de prețuri au fost înregistrate la: servicii de turism peste hotarele țării – cu 2.5 la sută; serviciile de educație și învățământ – cu 1.1 la sută. Totodată, la serviciile transportului aerian prețurile au scăzut cu 2.1 la sută.

**Nivelul inflației în luna august 2010 față de luna august 2009** a constituit 7.8 la sută, inclusiv la produsele alimentare – 6.3 la sută, la mărfurile nealimentare – 7.1 la sută și la serviciile prestate populației – 10.8 la sută.

**Tabelul nr. 1. Contribuția componentelor IPC, %**

	iulie 2010/ iunie 2010		august 2010/ iulie 2010	
	contribuția	contribuția / IPC	contribuția	contribuția / IPC
<b>IPC</b>	<b>-0.6</b>	<b>100%</b>	<b>-0.9</b>	<b>100%</b>
Produse alimentare	-0.7	116.7	-0.9	100.0
Mărfuri nealimentare	0.0	0.0	0.0	0.0
Servicii cu plată	0.1	-16.7	0.0	0.0

Sursa: BNS și BNM

**De la începutul anului 2010** prețurile de consum au crescut cu 3.7 la sută, inclusiv la mărfurile nealimentare – cu 4.3 la sută și la serviciile prestate populației – cu 9.3 la sută, în timp ce la produsele alimentare prețurile au scăzut cu 1.3 la sută.

Contribuția elementelor la formarea indicelui prețurilor de

consum este prezentată în tabelul nr. 1.

În luna august 2010 **prețurile producției industriale** au crescut față de luna iulie 2010 cu 0.7 la sută. Cele mai mari creșteri ale prețurilor au fost înregistrate în activitățile: fabricarea zahărului – cu 8.8 la sută; prelucrarea lemnului și fabricarea articolelor din lemn – cu 5.4 la sută; prelucrarea și conservarea fructelor și legumelor – cu 4.8 la sută; producția, prelucrarea și conservarea cărnii și a produselor din carne, fabricarea vinului, fabricarea de mașini și echipamente – cu câte 1.5 la sută fiecare; edituri, poligrafie și reproducerea materialelor informative – cu 1.4 la sută; fabricarea băuturilor alcoolice distilate – cu 0.9 la sută; producția de mașini și aparate electrice – cu 0.5 la sută. Totodată, reduceri au fost consemnate în următoarele activități: industria chimică – cu 3.3 la sută; industria metalurgică – cu 2.4 la sută; fabricarea produselor de tutun, producția de mobilier – cu câte 0.8 la sută fiecare; fabricarea produselor textile – cu 0.6 la sută.

La energia electrică și termică, gaze și apă și în industria extractivă prețurile în luna august 2010 au rămas la nivelul celor din luna iulie curent.

Prețurile producției industriale în luna august 2010 s-au majorat cu 8.5 la sută față de luna august 2009, inclusiv, în industria prelucrătoare – cu 6.6 la sută, energia electrică și termică, gaze și apă – cu 18.2, în timp ce în industria extractivă au scăzut cu 0.5 la sută.

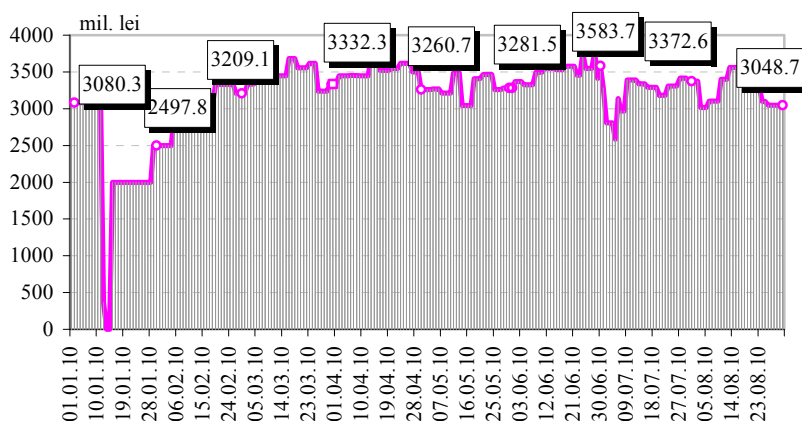
Indicele prețurilor producției industriale destinate pieței interne în luna august 2010 s-a majorat cu 0.8 la sută față de luna precedentă și cu 10.1 la sută față de luna august 2009.

### Instrumentele politicii monetare

Pe parcursul lunii august 2010 Banca Națională a Moldovei a sterilizat în continuare excesul de lichiditate din sistemul bancar prin utilizarea certificatelor BNM (CBN). Suplinirea resurselor băncilor a fost efectuată de către BNM prin intermediul liniilor de credit, deschise anterior băncilor pentru creditarea sectorului real al economiei. Concomitent, săptămânal au fost anunțate licitații REPO de cumpărare a valorilor mobiliare de stat (VMS) la rata fixă a dobânzii (rata de bază a BNM).

### *Operațiuni de sterilizare*

Graficul nr. 2. Soldul operațiunilor de sterilizare ale BNM



În luna august 2010 Banca Națională a Moldovei a continuat să deruleze licitații de plasare a CBN la rata maximă a dobânzii echivalentă cu rata de bază a BNM, care s-a menținut în această perioadă la nivelul de 7.0 la sută anual. Ofertele băncilor au fost acceptate integral.

În perioada de referință soldul operațiunilor de sterilizare a înregistrat valori între 3015.1 și 3559.1 mil. lei. La finele lunii acest indicator a constituit 3048.7 mil. lei (graficul nr. 2). Valoarea soldului mediu al CBN în

circulație a fost de 3248.0 mil. lei, comparativ cu 3221.6 mil. lei înregistrată în luna iulie.

### *Activitatea de creditare*

În baza contractelor de credit dintre Banca Națională a Moldovei și băncile licențiate, încheiate în perioada mai-august 2009 și în luna aprilie 2010, conform cărora băncilor li s-au deschis linii de credit pentru creditarea agenților economici din sectorul real al economiei, în luna august curent Banca Națională a Moldovei a acordat băncilor credite în sumă de 13.4 mil. lei.

Pe parcursul lunii de referință suma creditelor rambursate de bănci a constituit 15.6 mil. lei, inclusiv din creditele acordate băncilor pentru creditarea sectorului real al economiei – 9.9 mil. lei, pentru protejarea integrității sistemului bancar – 5.5 mil. lei și din creditele acordate pentru construcția CCL (cooperative de construcție a locuințelor) – 0.2 mil. lei.

La 31 august 2010 datoria creditoare a băncilor licențiate față de Banca Națională a Moldovei a constituit 1167.5 mil. lei, fiind reprezentată prin creditele acordate băncilor pentru menținerea lichidității – 100.0 mil. lei, pentru protejarea integrității sistemului bancar – 531.8 mil. lei, pentru creditarea sectorului real al economiei – 516.3 mil. lei și pentru creditarea cooperativelor de construcție a locuințelor (credite acordate în anii precedenți) – 19.4 mil. lei.

La 31 august 2010, comparativ cu finele lunii precedente, soldul creditelor acordate băncilor s-a diminuat cu 2.3 mil. lei, sau cu 0.2 la sută.

### ***Operațiuni REPO de cumpărare a valorilor mobiliare de stat***

În luna august 2010, conform graficului plasat pe pagina web oficială, BNM a anunțat săptămânal operațiuni de vărsare a lichidităților pe termen de 7 zile – licitații REPO de cumpărare a valorilor mobiliare de stat la rata de bază a BNM (rata de 7.0 la sută anual). Cereri din partea băncilor n-au fost înregistrate.

### ***Facilități permanente***

În condițiile persistenței excedentului de lichiditate în luna august 2010 băncile au continuat să recurgă la facilitatea de depozit overnight, în timp ce facilitatea de creditare nu a fost solicitată.

Soldul mediu zilnic al depozitelor overnight în perioada de referință a constituit 264.2 mil. lei, în scădere cu 80.5 mil. lei, sau cu 23.4 la sută față de luna precedentă. Pe parcursul lunii băncile au depus la BNM depozite overnight în sume ce au variat între 53.5 și 1003.0 mil. lei, volumul total al depozitelor plasate fiind de 5837.5 mil. lei.

### ***Rezervele obligatorii***

*Rezervele obligatorii în MDL* aferente perioadei de urmărire a mijloacelor atrase 6 – 20 august 2010, menținute de bănci în perioada 21 august – 5 septembrie 2010, s-au cifrat la 1197.8 mil. lei, în creștere cu 15.8 mil. lei, sau cu 1.3 la sută față de perioada de urmărire 6 – 20 iulie 2010 și menținute de către bănci în perioada 21 iulie 2010 – 5 august 2010.

*Rezervele obligatorii în VLC* la 31 august 2010 au constituit 42.7 mil. USD și 51.2 mil. EUR, în scădere cu 0.2 mil. USD și, respectiv, în creștere cu 1.0 mil. EUR față de finele lunii precedente. Rezervele obligatorii în MDL și în VLC au evoluat similar mijloacelor atrase supuse rezervării.

### ***Ratele dobânzilor***

Consiliul de administrație al Băncii Naționale a Moldovei, luând în considerație evoluția indicatorilor monetari și macroeconomici, inclusiv a nivelului inflației, în ședința din 26 august 2010 a hotărât de a menține (șase luni consecutiv) ratele dobânzilor la instrumentele monetare ale BNM la nivelul stabilit în ședința din 25 martie 2010:

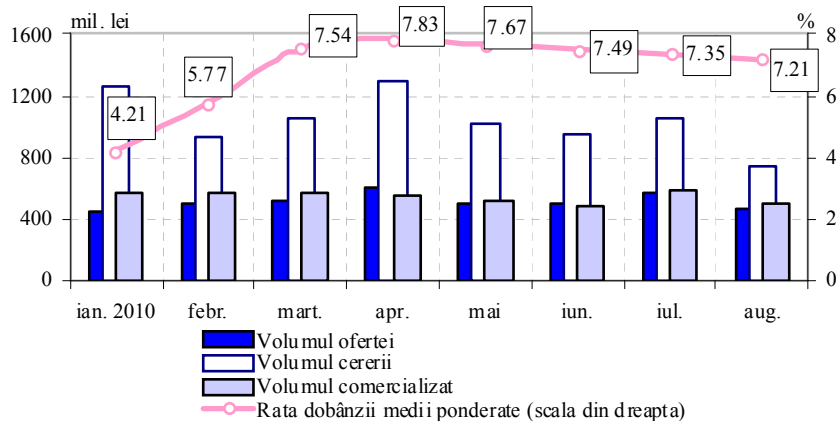
- **rata de bază** aplicată la principalele operațiuni de politică monetară pe termen scurt – 7.0 la sută anual;
- rata la creditele overnight – 10.0 la sută anual;
- rata la depozitele overnight acceptate de Banca Națională a Moldovei – 4.0 la sută anual.

### **Pietele financiare**

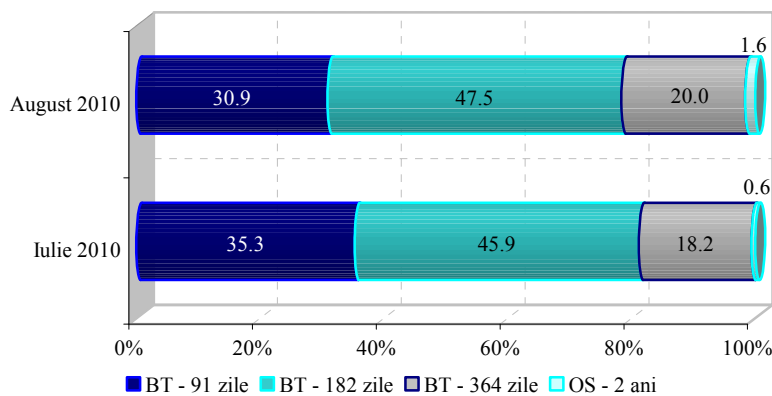
Pe parcursul lunii august 2010 Ministerul Finanțelor a majorat oferta săptămânală de titluri licitate pe piață primară cu 3.0 mil. lei pentru scadențele de 182 și 364 zile, păstrând structura pe scadențe a acestora ca și în luna precedentă. Volumul total de VMS oferit la licitații a constituit 468.0 mil. lei, cu 98.0 mil. lei sub nivelul lunii precedente, ca urmare a scăderii numărului de licitații desfășurate în luna de referință.

Cererea de valori mobiliare de stat la licitațiile din luna august 2010 a înregistrat o scădere de 295.8 mil. lei față de luna precedentă, cifrându-se la 750.7 mil. lei. În același timp, a crescut cererea pentru obligațiunile de stat (OS), care a constituit 7.9 mil. lei comparativ cu 3.7 mil. lei în luna precedentă.

**Graficul nr. 3. Totalul licitațiilor de comercializare a VMS pe piața primară**



**Graficul nr. 4. Structura VMS comercializate pe piața primară, %**



**Tabelul nr. 2. Ratele medii ponderate nominale și efective ale dobânzii la valorile mobiliare de stat, %**

		BT 91 zile	BT 182 zile	BT 364 zile	OS 2 ani
Iulie 2010	Rata nominală	7.02	7.32	8.10	-
	Rata efectivă	7.20	7.45	8.10	8.29
August 2010	Rata nominală	7.02	7.32	8.10	-
	Rata efectivă	7.20	7.45	8.10	8.29

cu 0.14 puncte procentuale față de luna anterioară).

În perioada ianuarie – august 2010 rata medie a dobânzii la titlurile cu scadența până la un an a constituit 6.86 la sută anual.

### Datoria Guvernului Republicii Moldova contractată de la Banca Națională a Moldovei

#### **Portofoliul de valori mobiliare de stat al BNM**

La 31 august 2010 datoria statului față de Banca Națională a Moldovei sub formă de valori mobiliare de stat în portofoliul BNM nu s-a modificat comparativ cu luna anterioară, constituind 2213.4 mil. lei (la prețul de cumpărare).

Valorile mobiliare de stat obținute în portofoliul propriu al BNM, ca rezultat al reemisiunilor efectuate în

luna iulie, au avut scadența de 91 de zile și ratele dobânzii – de 7.02 și 7.06 la sută anual. Rata medie ponderată a dobânzii la VMS deținute în portofoliu la 31 august 2010 s-a menținut la nivelul lunii precedente – 7.04 la sută anual.

### ***Depozite plasate la Banca Națională a Moldovei***

La 31 august 2010 soldul depozitelor plasate de către Ministerul Finanțelor la BNM a totalizat 202.0 mil. lei. Pe parcursul lunii gestionare Ministerul Finanțelor a plasat la BNM depozite în sumă de 3.0 mil. lei.

Rata medie ponderată la depozitele în sold la 31 august 2010 a alcătuit 10.38 la sută anual, în descreștere cu 0.09 puncte procentuale față de finele lunii precedente.

Termenul mediu la depozitele în sold a constituit 201 zile față de 203 zile în luna iulie 2010.

### **Activitatea băncilor pe piața monetară**

***Piața interbancară a creditelor/depozitelor.*** Persistența și în luna august a rezervelor excedentare în sistemul bancar a determinat starea de pasivitate a pieței interbancare. Volumul tranzacțiilor a însumat 33.8 mil. lei, în scădere cu 4.4 mil. lei, sau cu 11.5 la sută față de luna precedentă.

În volumul tranzacțiilor pieței interbancare operațiunile de credite și depozite reprezintă cota majoritară – 76.9 la sută din total. Volumul acestor tranzacții în luna august 2010 a însumat 26.0 mil. lei, în creștere cu 6.0 mil. lei, sau cu 30.0 la sută comparativ cu luna iulie 2010. Rata medie a dobânzii la tranzacțiile interbancare în luna august a constituit 3.92 la sută anual, fiind deplasată în afara coridorului ratelor. Această situație este argumentată prin volumul nesemnificativ al tranzacțiilor interbancare, precum și ca rezultat al influențării nivelului ratelor de o singură tranzacție reprezentată de un depozit – garanție în lei moldovenești, plasat cu rata de 2.5 la sută anual pentru obținerea unui împrumut în valută străină.

***Piața secundară a valorilor mobiliare de stat.*** În luna august 2010 volumul total al tranzacțiilor de vânzare-cumpărare cu VMS pe piața secundară a scăzut în continuare, constituind 7.8 mil. lei au fost înregistrate de tip bancă-bancă.

Rata nominală medie ponderată a dobânzii la VMS comercializate pe piața secundară a constituit 7.16 la sută, în creștere cu 0.23 puncte procentuale față de luna precedentă, în condițiile majorării termenului mediu ponderat până la scadență de la 60 până la 67 de zile.

Rata medie a dobânzii la CBN tranzacționate pe piața secundară în luna de referință a constituit 7.06 la sută anual, termenul până la scadență fiind de 6 zile.

Preferințele participanților pieței secundare au fost concentrate asupra VMS cu scadențele de la 28 zile până la 91 zile, ponderea cărora în volumul total al tranzacțiilor a constituit 71.8 la sută.

În luna august 2010 operațiuni de vânzare-cumpărare cu certificatele BNM n-au fost înregistrate.

***Ecranul coridorului ratelor de dobândă.*** În luna august 2010 rata medie a dobânzii pe piața interbancară a creditelor/depozitelor a coborât în continuare, înregistrând 3.92 la sută anual și s-a plasat sub limita minimă a coridorului ratelor dobânzilor (facilitatea de credit a BNM – 4.0 la sută). În același timp, randamentul mediu la titlurile de stat cu scadența de 91 de zile s-a menținut apropiat ratei de bază a cincina lună consecutiv, înregistrând 7.02 la sută anual.

Pe parcursul lunii august 2010 cotațiile de referință **CHIBOR** de o săptămână (1W) au fost aproximativ la nivelul ratei de bază a BNM, înregistrând valori de 6.99 și 7.01 la sută, iar în ultima zi a lunii urcând până la 7.30 la sută anual. Cotația **CHIBID (1W)** la finele lunii august a înregistrat 3.45 la sută, astfel marja dintre aceste două rate s-a plasat superior lunii precedente, în intervalul 3.50 – la 4.00 puncte procentuale.

## Piata creditelor și a depozitelor

**Soldul creditelor în economie<sup>1</sup>** s-a majorat cu 347.9 mil. lei (1.4 la sută) față de finele lunii iulie 2010, constituind 25660.3 mil. lei la sfârșitul lunii august 2010. Această evoluție s-a datorat creșterii soldului creditelor acordate în moneda națională cu 378.3 mil. lei (2.6 la sută), în timp ce soldul creditelor în valută străină (exprimate în MDL) s-a diminuat cu 30.4 mil. lei (0.3 la sută).

Tabelul nr. 3. Indicatorii pieței creditelor (mil. lei)

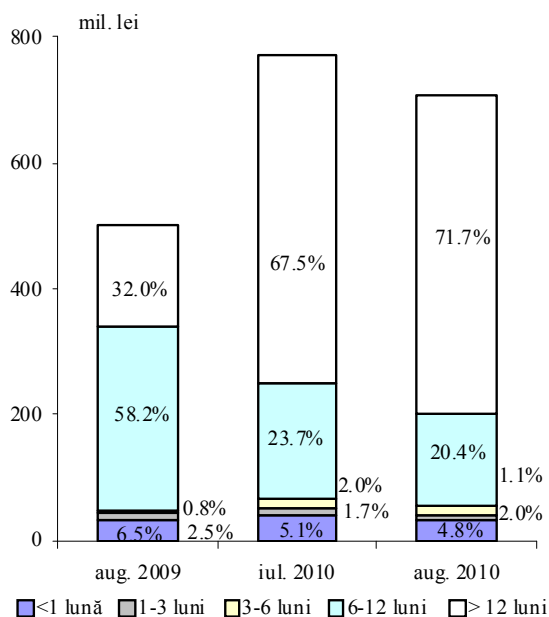
	Sold la sfârșit de perioadă			Credite noi acordate				
	total	în MDL	în valută străină	total	în MDL		în valută străină	
					volumul	rata dobânzii %	volumul	rata dobânzii %
<b>Decembrie 2009</b>	23884.1	13202.3	10681.8	1777.2	964.8	18.63	812.4	10.58
<b>Ianuarie 2010</b>	23648.1	13171.2	10476.9	938.6	560.9	17.03	377.7	10.67
<b>Februarie</b>	23614.9	13147.0	10467.9	1189.4	619.2	17.78	570.2	10.37
<b>Martie</b>	23740.4	13445.0	10295.4	2191.9	1167.6	17.25	1024.3	10.21
<b>Aprilie</b>	23849.4	13592.8	10256.6	1889.2	1039.4	16.85	849.8	10.29
<b>Mai</b>	24390.0	13921.3	10468.7	2023.4	946.4	16.81	1077.0	10.15
<b>Iunie</b>	24903.0	14183.6	10719.4	2247.7	1149.3	16.46	1098.4	10.49
<b>Iulie</b>	25312.4	14637.1	10675.3	1819.4	995.3	16.02	824.1	10.43
<b>August</b>	25660.3	15015.4	10644.9	1825.8	919.5	16.44	906.3	9.29

Majorarea **soldului creditelor în MDL** s-a produs ca urmare a creșterii soldurilor creditelor acordate sectorului privat cu 216.8 mil. lei (2.4 la sută), persoanelor fizice – cu 80.9 mil. lei (2.0 la sută), întreprinderilor de stat – cu 75.4 mil. lei (22.9 la sută), precum și a soldului creditelor acordate altor organizații care practică unele operațiuni financiare – cu 5.1 mil. lei (0.4 la sută).

**Soldul creditelor în valută străină**, recalculate în MDL, a înregistrat o scădere determinată de diminuarea soldurilor creditelor acordate sectorului privat cu 56.3 mil. lei (0.6 la sută), în timp ce soldul creditelor acordate persoanelor fizice s-au majorat cu 12.1 mil. lei (1.6 la sută), întreprinderilor de stat – cu 6.7 mil. lei (5.2 la sută) și altor organizații care practică unele operațiuni financiare – cu 7.1 mil. lei (0.8 la sută).

Exprimat în dolari SUA, soldul creditelor în valută străină a constituit 872.5 mil. USD, majorându-se cu 2.5 mil. USD (0.3 la sută) față de luna iulie 2010.

Graficul nr. 5. Structura creditelor în MDL acordate persoanelor juridice de către bănci



**Volumul creditelor acordate în MDL** în luna august 2010 a constituit 919.5 mil. lei, micșorându-se cu 75.8 mil. lei, sau cu 7.6 la sută față de luna precedentă.

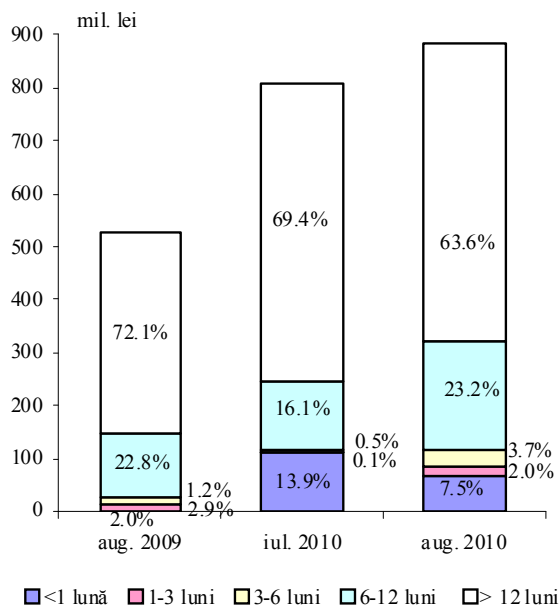
Ponderea creditelor acordate persoanelor juridice din volumul total al creditelor acordate în moneda națională a constituit 77.1 la sută.

Cele mai solicitate de către persoanele juridice au fost creditele cu termene peste 12 luni, fiind acordate cu o rată medie a dobânzii de 16.01 la sută în volum de 508.2 mil. lei. Ponderea acestora în volumul total al creditelor în moneda națională acordate persoanelor juridice a constituit 71.7 la sută, fiind în sporire cu 4.2 puncte procentuale față de luna iulie 2010. În același timp, ponderea creditelor cu termene de la 6 până la 12 luni a scăzut cu 3.3 puncte procentuale, până la nivelul de 20.4 la sută din total. (graficul nr. 5).

În luna august 2010 **rata medie a dobânzii la creditele acordate în moneda națională** s-a majorat cu 0.42 puncte procentuale, până la nivelul de 16.44 la sută, ca rezultat al creșterii ratei medii la creditele acordate persoanelor juridice

<sup>1</sup> Conform metodologiei FMI, din totalul creditelor în economie (inclusiv dobânda calculată la credite și la creditele băncilor aflate în proces de lichidare) sunt excluse creditele interbancare și creditele acordate Guvernului

**Graficul nr. 6. Structura creditelor în valută străină acordate persoanelor juridice de către bănci**



cu 0.58 puncte procentuale, până la nivelul de 15.79 la sută, în timp ce rata medie la creditele acordate persoanelor fizice s-au micșorat cu 0.16 puncte procentuale, până la nivelul de 18.60 la sută.

**Volumul creditelor în valută străină** acordate persoanelor juridice a constituit 884.9 mil. lei (echivalentul a 73.0 mil. USD), majorându-se cu 9.0 mil. USD față de luna iulie 2010. În componența acestora, creditele cu termene peste 12 luni au rămas preponderente (63.6 la sută din total, diminuându-se cu 5.8 puncte procentuale față de nivelul lunii iulie 2010), fiind acordate cu o rată medie a dobânzii de 8.79 la sută (graficul nr. 6). Totodată, o tendință de sporire mai accentuată au manifestat creditele acordate cu termene de la 6 până la 12 luni, a căror pondere s-a majorat cu 7.1 puncte procentuale, în timp ce ponderea creditelor acordate cu termene până la 1 lună s-a micșorat cu 6.5 puncte procentuale.

**Rata medie a dobânzii la creditele în valută străină** acordate persoanelor juridice a scăzut cu 1.12 puncte

procentuale față de luna precedentă, constituind 9.18 la sută în luna august 2010.

La finele lunii august 2010 **soldul depozitelor** în sistemul bancar a însumat 24546.3 mil. lei, majorându-se cu 61.8 mil. lei (0.3 la sută) față de luna precedentă, ca rezultat al creșterii soldului depozitelor în moneda națională cu 172.6 mil. lei (1.3 la sută), în timp ce soldul depozitelor în valută străină a scăzut cu 110.8 mil. lei (1.0 la sută).

**Tabelul nr. 4. Indicatorii pieței depozitelor la termen (mil. lei)**

	Sold la sfârșit de perioadă			Depozite noi atrase				
	total	în MDL	în valută străină	total	în MDL		în valută străină	
					volumul	rata dobânzii %	volumul	rata dobânzii %
<b>Decembrie 2009</b>	16676.9	7733.9	8943.0	3695.5	1855.3	9.79	1840.2	3.81
<b>Ianuarie 2010</b>	16771.2	7840.4	8930.8	2862.0	1480.0	9.70	1382.0	3.59
<b>Februarie</b>	17329.4	8059.1	9270.3	3220.5	1537.4	8.45	1683.1	3.63
<b>Martie</b>	17243.9	8046.8	9197.1	3016.7	1388.5	9.11	1628.2	3.37
<b>Aprilie</b>	17335.2	8308.9	9026.3	2611.4	1346.7	8.31	1264.7	3.37
<b>Mai</b>	17137.9	8382.5	8755.4	3193.6	1952.7	6.45	1240.9	3.32
<b>Iunie</b>	16862.3	8303.9	8558.4	3231.2	1884.0	6.65	1347.2	3.32
<b>Iulie</b>	16944.3	8315.1	8629.2	2918.7	1596.0	7.79	1322.7	3.43
<b>August</b>	16899.5	8393.9	8505.6	2884.4	1347.0	7.99	1537.4	3.52

**Soldul depozitelor la vedere** a constituit 7646.8 mil. lei, majorându-se cu 106.6 mil. lei față de luna iulie 2010 și reprezentând 31.2 la sută din soldul total al depozitelor.

**Soldul depozitelor la termen** a însumat 16899.5 mil. lei, micșorându-se cu 44.8 mil. lei (0.3 la sută).

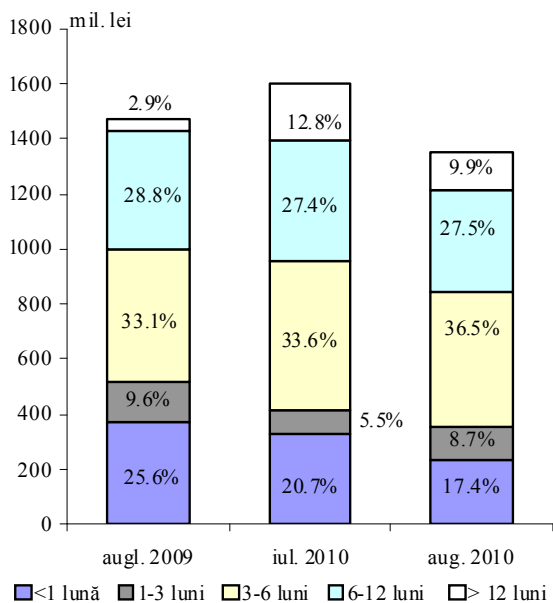
**Soldul depozitelor la termen în MDL** a constituit 8393.9 mil. lei la sfârșitul lunii august 2010, majorându-se cu 78.8 mil. lei (0.9 la sută) față de luna precedentă, ca

urmare a creșterii soldului depunerilor în MDL ale agenților economici cu 173.9 mil. lei (15.0 la sută), în timp ce soldul depozitelor persoanelor fizice s-a redus cu 95.1 mil. lei (1.3 la sută).

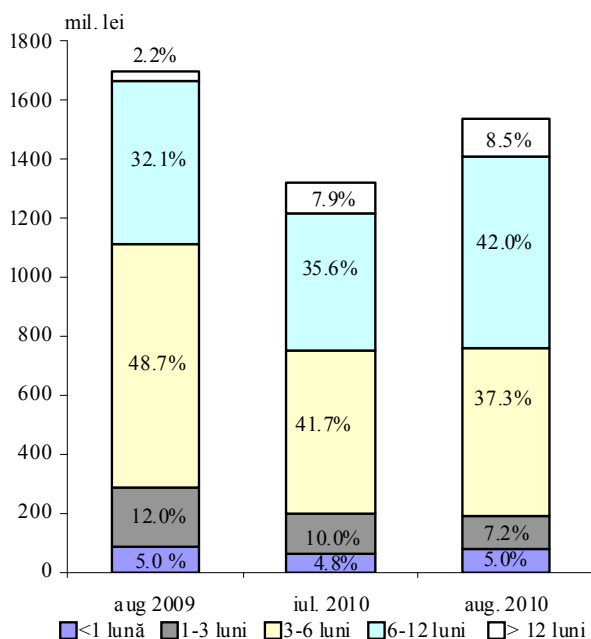
**Soldul depozitelor la termen în valută străină** s-a micșorat cu 123.6 mil. lei (1.4 la sută), constituind 8505.6 mil. lei.

**Volumul depozitelor atrase la termen în MDL** în luna august 2010 a constituit 1347.0 mil. lei, fiind cu 249.0 mil. lei inferior celui din luna iulie 2010. Această diminuare a fost cauzată de descreșterea volumului depozitelor atrase de la persoanele juridice cu 102.1 mil. lei (17.7 la sută) și depozitele atrase de la

Graficul nr. 7. Structura depozitelor la termen în MDL atrase de bănci



Graficul nr. 8. Structura depozitelor la termen în valută străină atrase de bănci



persoanele fizice – cu 146.9 mil. lei (14.4 la sută).

Ponderea depozitelor atrase la termen în moneda națională ale persoanelor fizice s-a majorat de la 63.8 la sută în luna iulie 2010 până la 64.6 la sută din volumul total al depozitelor la termen în moneda națională atrase pe parcursul lunii de raportare.

În luna august 2010 depunerile cu termene de la 3 până la 6 luni au constituit 36.5 la sută din total (în descreștere cu 2.9 puncte procentuale), deținând ponderea cea mai mare în structura depozitelor la termen atrase în moneda națională. În același timp, ponderea depunerilor cu termene peste 12 luni s-a micșorat cu 2.9 puncte procentuale, constituind 9.9 la sută din totalul depozitelor atrase (graficul nr. 7).

**Rata medie a dobânzii la depozitele la termen în MDL** a crescut pe parcursul lunii august 2010 cu 0.2 puncte procentuale, constituind 7.99 la sută anual (5.88 la sută – pentru persoanele juridice și 9.14 la sută – pentru persoanele fizice, în comparație cu 5.47 și 9.1 la sută, respectiv, în luna iulie 2010).

În perioada de gestiune volumul atras al **depozitelor la termen în valută străină** a constituit 1537.4 mil. lei (echivalentul a 126.9 mil. USD), majorându-se cu 22.0 mil. USD din contul creșterii depunerilor persoanelor fizice cu 22.9 mil. USD, sau cu 18.8 la sută, în timp ce volumul depozitelor persoanelor juridice s-a micșorat cu 0.9 mil. USD, sau cu 8.7 la sută.

În luna august 2010 s-a consemnat majorarea ponderii depunerilor cu termene de la 6 până la 12 luni (cu 6.4 puncte procentuale, până la nivelul de 42.0 la sută din total), odată cu diminuarea mai accentuată (cu 4.4 puncte procentuale față de luna iulie 2010) a ponderii depunerilor cu termene de la 3 până la 6 luni, care au alcătuit 37.3 la sută din total (graficul nr. 8).

În perioada de raportare **rata medie a dobânzii la depozitele la termen în valută străină** s-a situat la nivelul de 3.52 la sută (3.95 la sută pentru persoanele juridice și 3.48 la sută pentru persoanele fizice).

## Dinamica indicatorilor monetari

În luna august 2010 **baza monetară**<sup>2</sup> s-a majorat cu 3.7 la sută (420.2 mil. lei), până la 11728.6 mil. lei. Creșterea bazei monetare a fost determinată de majorarea activelor externe nete cu 486.7 mil. lei (3.0 la sută), cauzată de predominarea operațiunilor de cumpărare a valutei străine pe piața valutară internă de către Banca Națională a Moldovei.

<sup>2</sup> Baza monetară include banii în circulație (în afara sistemului bancar), rezervele bancare (rezervele băncilor în lei menținute în conturile corespondente la Banca Națională a Moldovei și numerarul în casele băncilor) și depozitele la vedere ale altor organizații la Banca Națională a Moldovei.

În același timp, în perioada gestionară *activele interne nete* s-au diminuat cu 66.5 mil. lei, sau cu 1.4 la sută față de luna iulie 2010, ca urmare a micșorării creditului intern cu 329.7 mil. lei, sau cu 8.4 la sută (inclusiv a cererilor de plăți față de Guvern cu 740.2 mil. lei).

**Banii în circulație**<sup>3</sup> s-au majorat de la 9193.4 mil. lei în iulie 2010 până la 9194.4 mil. lei în luna august 2010.

Totodată, în structura bazei monetare ponderea banilor în circulație s-a micșorat de la 81.3 la sută în luna iulie 2010 până la 78.4 la sută în luna august 2010. În același timp, cota-parte a rezervelor băncilor s-a majorat de la 18.7 până la 21.6 la sută, respectiv.

**Masa monetară M2**<sup>4</sup> pe parcursul perioadei gestionare s-a majorat cu 173.4 mil. lei, sau cu 0.8 la sută, până la 22531.9 mil. lei. În același timp, **masa monetară M3**<sup>5</sup> a crescut cu 62.6 mil. lei, sau cu 0.2 la sută și a constituit 33740.9 mil. lei la sfârșitul lunii august 2010 (tabelul nr. 5).

**Tabelul nr. 5. Evoluția structurii masei monetare la sfârșitul perioadei (mil. lei)**

Componentele masei monetare	Dec.2009	Ponderea %	Iul. 2010	Ponderea %	Aug. 2010	Ponderea %	Creșterea %
MASA MONETARĂ (M3)	32684.37	100	33678.26	100	33740.88	100	0.2
MASA MONETARĂ (M2)	20942.03	64.1	22358.45	66.4	22531.86	66.8	0.8
BANI ÎN CIRCULAȚIE	8848.98	27.1	9193.41	27.3	9194.42	27.3	0.01
DEPOZITE LA VEDERE ÎN MONEDA NAȚIONALĂ	4357.80	13.3	4849.53	14.4	4943.33	14.6	1.9
- ale persoanelor juridice	3069.52	9.4	3511.46	10.4	3605.17	10.6	2.7
- ale persoanelor fizice	1288.29	3.9	1338.08	4.0	1338.16	4.0	0.01
DEPOZITE LA TERMEN ÎN MONEDA NAȚIONALĂ (inclusiv pe termen lung)	7733.91	23.7	8315.13	24.7	8393.91	24.9	0.9
- ale persoanelor juridice	1302.63	4.0	1160.51	3.4	1334.35	4.0	15.0
- ale persoanelor fizice	6431.28	19.7	7154.62	21.2	7059.56	20.9	-1.3
DEPOZITE ÎN VALUTĂ STRĂINĂ	11742.34	35.9	11319.81	33.6	11209.03	33.2	-1.0
- ale persoanelor juridice	2852.01	8.7	2645.67	7.9	2634.92	7.8	-0.4
- ale persoanelor fizice	8890.33	27.2	8674.14	25.8	8554.11	25.4	-1.4
INSTRUMENTELE PIETEI MONETARE	1.34	0.0	0.37	0.0	0.19	0.0	-48.6

Majorarea indicatorului M2 a fost determinată de creșterea soldului depozitelor în moneda națională cu 172.6 mil. lei (1.3 la sută) și a soldului numerarului în circulație – cu 1.0 mil. lei (0.01 la sută). Totodată, soldul instrumentelor monetare s-a redus cu 0.2 mil. lei. Soldul depozitelor în valută străină (recalculate în lei) s-a diminuat cu 110.8 mil. lei (1.0 la sută). Exprimate în USD, acestea s-au micșorat cu 3.8 mil. USD. Ponderea depozitelor în valută străină, recalculate în lei, în volumul total al masei monetare (M3) a scăzut de la 33.6 la sută în luna iulie 2010 până la 33.2 la sută în luna august 2010.

**Activele externe nete** convertibile ale sistemului bancar s-au majorat cu 45.0 mil. USD, totalizând 1323.7 mil. USD. În componența acestora activele externe nete convertibile ale BNM au crescut cu 47.3 mil. USD, iar cele ale băncilor s-au redus cu 2.3 mil. USD.

**Activele externe ale sistemului bancar** în luna august 2010 au însumat 1911.3 mil. USD, majorându-se cu 30.1 mil. USD față de luna precedentă. **Rezervele externe ale BNM** s-au majorat cu 43.9 mil. USD, până la nivelul de 1551.4 mil. USD. **Obligațiunile externe ale sistemului bancar** au constituit 587.6 mil. USD, inclusiv ale BNM (față de FMI) – 201.6 mil. USD<sup>6</sup>.

În luna august 2010 **activele interne nete** ale sistemului bancar s-au micșorat cu 393.2 mil. lei (2.2 la sută), inclusiv, cererile de plăți față de Guvern ale sistemului bancar s-au redus cu 792.5 mil. lei (83.7 la sută), în timp ce cererile față de economie au crescut cu 347.9 mil. lei (1.4 la sută).

<sup>3</sup> Banii în circulație M0 reprezintă banii în numerar emiși în circulație de către Banca Națională a Moldovei, cu excepția numerarului în casele băncilor și în casa Băncii Naționale a Moldovei

<sup>4</sup> Masa monetară M2 include banii în circulație (M0), depozitele în lei moldovenești și instrumentele pieței monetare.

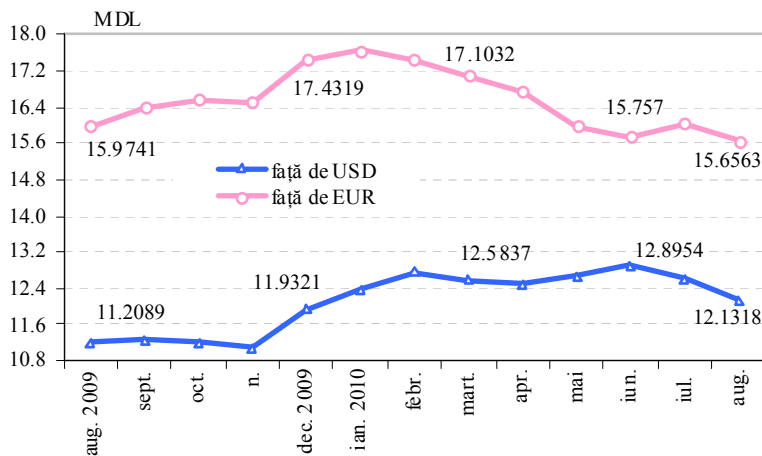
<sup>5</sup> Masa monetară M3 include masa monetară M2 și depozitele în valută străină ale rezidenților exprimate în lei moldovenești.

<sup>6</sup> inclusiv dobânda calculată

**Piața valutară**

**Cursul oficial mediu lunar** al leului moldovenesc în raport cu dolarul SUA s-a apreciat de la 12.5972 lei moldovenești pentru 1 dolar SUA în luna iulie 2010 până la 12.1318 lei moldovenești pentru 1 dolar SUA în luna august 2010 (graficul nr. 9).

**Graficul nr. 9. Cursul de schimb mediu lunar al monedei naționale**



Pe parcursul lunii analizate **cursul oficial** al leului moldovenesc față de dolarul SUA a avut un trend de apreciere, înregistrând la începutul lunii 12.2698 lei pentru un dolar SUA, iar la sfârșitul lunii – 12.1999 lei moldovenești pentru 1 dolar SUA.

Cursul oficial mediu lunar al leului moldovenesc în raport cu euro s-a apreciat de la 16.0314 lei moldovenești pentru 1 euro în luna iulie 2010 până la 15.6563 lei moldovenești pentru 1 euro în luna august 2010. La începutul lunii cursul oficial al leului moldovenesc în raport cu euro a constituit 16.0557 MDL

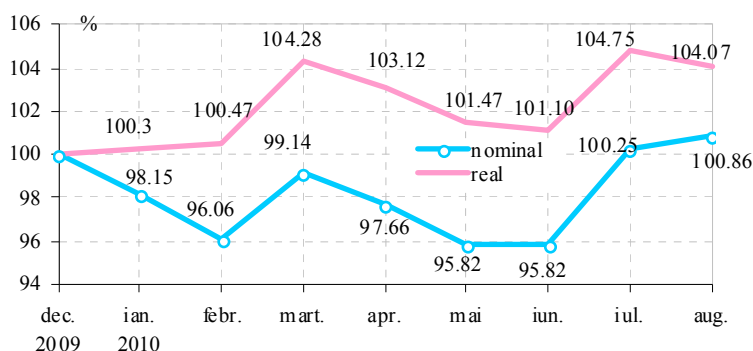
pentru 1 euro, iar la sfârșitul lunii – 15.4281 lei moldovenești pentru 1 euro.

Cursul oficial mediu lunar al leului moldovenesc față de rubla rusească s-a apreciat de la 0.4105 lei pentru 1 rublă rusească în luna iulie 2010 până la 0.3993 lei pentru 1 rublă rusească în luna august 2010. La începutul lunii gestionare cursul oficial al leului moldovenesc față de rubla rusească a constituit 0.4070 lei pentru 1 rublă rusească, iar la sfârșitul lunii – 0.3949 lei pentru 1 rublă rusească.

Cursul de schimb al leului moldovenesc în raport cu dolarul SUA, euro și rubla rusească la casele de schimb valutar au reflectat aceeași tendință ca și cursul oficial al monedei naționale în raport cu aceste valute.

La finele lunii august 2010 în comparație cu finele lunii decembrie 2009 leul moldovenesc s-a apreciat față

**Graficul nr. 10. Evoluția lunară a cursului de schimb nominal și real (dec. 2009 = 100%)**



de dolarul SUA în termeni nominali cu 0.86 la sută (cotare indirectă<sup>7</sup>), iar în termeni reali – cu 4.07 la sută (fiind direct proporțional nivelului inflației din Republica Moldova și invers proporțional nivelului inflației din SUA) (graficul nr. 10).

Volumul total de dolari SUA tranzacționați pe piața interbancară de către bănci în luna august 2010 a constituit echivalentul a 73.94 mil. dolari SUA, în creștere cu 4.78 mil. dolari SUA față de luna precedentă (în luna iulie 2010 acest indicator s-a cifrat la 69.16 mil. dolari SUA). Pe parcursul lunii

de referință rulajul tranzacțiilor efectuate de către Banca Națională a Moldovei pe piața interbancară a constituit 17.58 mil. dolari SUA, crescând cu 11.08 mil. dolari SUA față de luna precedentă.

**Rulajul total al tranzacțiilor de cumpărare/vânzare** contra MDL a principalelor valute străine efectuate în luna august 2010 pe piața valutară internă a constituit echivalentul a 811.5 mil. dolari SUA, majorându-se cu

<sup>7</sup> Dolari SUA pentru un leu moldovenesc

3.3 la sută comparativ cu luna precedentă (echivalentul a 785.8 mil. dolari SUA). Cumpărările contra MDL ale principalelor valute străine pe piața valutară internă au constituit echivalentul a 405.7 mil. dolari SUA și vânzările – echivalentul a 405.8 mil. dolari SUA. Comparativ cu luna precedentă, în luna august 2010 cumpărările și vânzările s-au majorat cu 1.0 și 5.6 la sută, respectiv.

Din rulajul total, tranzacțiile în dolari SUA au constituit 51.9 la sută, în euro – 42.7 la sută, în ruble rusești – 4.6 la sută, în hrivne ucrainene – 0.6 la sută și în lei românești – 0.2 la sută. Comparativ cu luna iulie 2010, în luna de gestiune ponderea rulajului în dolari SUA s-a majorat cu 2.5 puncte procentuale, iar ponderea rulajului în euro s-a diminuat cu 2.4 puncte procentuale.

La 31 august 2010 stocul datoriei aferente creditelor acordate de FMI a constituit 133.5 mil. DST<sup>8</sup> (echivalentul a 201.3 mil. dolari SUA), diminuându-se comparativ cu sfârșitul lunii iulie 2010 cu 1.0 mil. DST.

Plățile planificate pentru luna august 2010 și efectuate în luna de referință de către BNM, în vederea achitării împrumuturilor acordate de către FMI, au constituit 0.99 mil. DST (1.51 mil. dolari SUA), din care:

- principalul – 0.92 mil. DST (1.40 mil. dolari SUA);
- dobânda – 0.07 mil. DST (0.11 mil. dolari SUA).

La 31 august 2010 stocul datoriei externe private supuse notificării la Banca Națională a Moldovei (inclusiv arieratele de dobândă) a constituit echivalentul a 1252.6<sup>9</sup> mil. dolari SUA, diminuându-se cu 13.2 mil. dolari SUA în comparație cu stocul de la finele lunii iulie 2010.

<sup>8</sup> Drepturi Speciale de Tragere

<sup>9</sup> Sursa DMFAS 5.3 la 13.09.2010