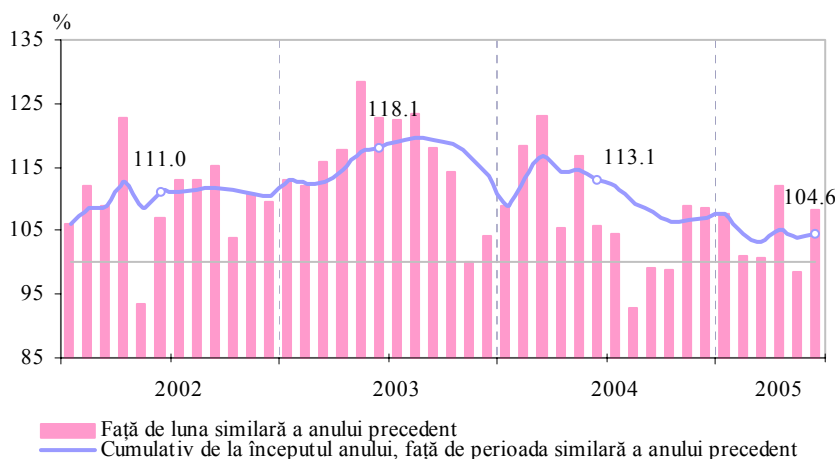


Sectorul real*

În luna iunie 2005 volumul *producției industriale* în sumă de 1256.0 mil. lei s-a majorat în termeni reali cu 8.3 la sută față de luna similară a anului 2004 (graficul nr. 1).

Graficul nr. 1. Ritmul de creștere real al volumului producției industriale



De la începutul anului curent volumul producției industriale a constituit 7029.7 mil. lei, nivel superior cu 4.6 la sută în termeni reali față de perioada respectivă a anului 2004.

Creșterea volumului producției industriale a fost susținută de cele trei activități sectoriale de bază. Industria

prelucrătoare (85.9 la sută din totalul producției industriale) a contribuit la creșterea reală a producției industriale cu 3.5 puncte procentuale, inclusiv producția altor produse din minerale nemetalifere – cu 1.8 puncte procentuale, industria alimentară și a băuturilor – cu 1.4 puncte procentuale. Industria prelucrătoare s-a majorat în termeni reali cu 4.0 la sută, inclusiv industria alimentară și a băuturilor (61.1 la sută din acest sector) a sporit cu 2.9 la sută. Activitatea energie electrică și termică, gaze și apă, consemnând o dinamică ascendentă de la începutul anului, a crescut cu 8.9 la sută, iar sporul real al producției din industria extractivă a fost de 8.0 la sută.

Totodată, continuă să fie în declin treptat activitatea industrială de producție de aparatură și instrumente de măsură (cu 40.6 la sută), de prelucrare a lemnului, producere a articolelor din lemn (cu 26.1 la sută), de recuperare a deșeurilor și a resturilor de metale reciclabile (cu 18.6 la sută), fabricarea produselor de tutun (cu 15.9 la sută) comparativ cu perioada similară din anul 2004.

Din numărul întreprinderilor supuse evidenței lunare (659 întreprinderi) în 45.4 la sută s-a redus volumul producției industriale față de perioada corespunzătoare a anului precedent.

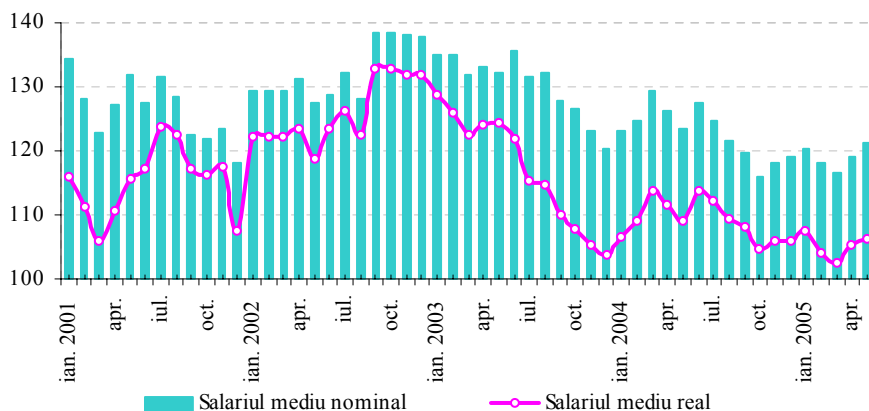
Productivitatea muncii în ianuarie-iunie 2005 a crescut cu 8.9 la sută față de perioada similară a anului trecut. Volumul produs mediu lunar a însumat 91.9 mii lei pentru un salariat din industrie.

* în baza informației Biroului Național de Statistică, pe întreprinderile și organizațiile supuse evidenței lunare

Întreprinderile cu capital privat au produs de la începutul anului 42.8 la sută din producția industrială, fiind în creștere în termeni reali cu 6.3 la sută față de ianuarie–iunie 2004. Cea mai mare creștere reală – cu 9.5 la sută a fost consemnată în proprietatea publică (reprezintă 14.3 la sută din totalul producției industriale). Pe toate formele de proprietate s-au consemnat creșteri ale volumului producției industriale.

Salariul mediu* pentru un angajat din economia națională în luna mai 2005 a constituit 1270.0 lei, fiind în creștere nominală cu 21.1 la sută și în termeni reali – cu 6.4 la sută față de luna similară a anului precedent (graficul nr. 2). De la începutul

Graficul nr. 2. Dinamica indicatorilor. %



anului fondul de remunerare a personalului a însumat 3449.9 mil. lei.

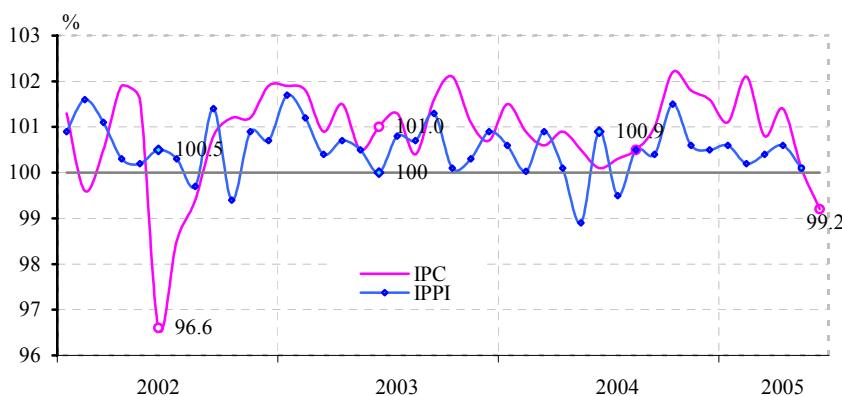
La 31 mai 2005 suma restanțelor pentru retribuirea muncii, cu termenul de achitare expirat, a însumat 140.1 mil. lei (în creștere cu

3.4 mil. lei față de 30 aprilie 2005), constituind 18.6 la sută din fondul de remunerare a salariaților pentru luna mai 2005.

Nivelul inflației

Rata inflației în luna iunie a constituit minus 0.8 la sută, deflație în luna respectivă s-a înregistrat ultima dată în anul 2002 (graficul nr. 3). Prețurile de consum la produsele alimentare s-au diminuat cu 2.3 la sută față de luna precedentă, la mărfurile nealimentare prețurile au crescut cu 0.4 la sută și la serviciile prestate populației – cu 0.8 a sută.

Graficul nr. 3. Evoluția lunară a indicelui prețurilor de consum (IPC) și a prețurilor producției industriale (IPPI)



Creșteri mai mari ale **prețurilor la produsele alimentare**, în comparație cu luna precedentă, au fost înregistrate la ouă – cu 13.1 la sută, la zahăr – cu 3.2 la sută, la paste făinoase – cu 1.7 la sută. În același timp, importante diminuări de prețuri s-au înregistrat la

* la întreprinderile cu numărul de salariați 20 și mai mare

cartofi – cu 28.3 la sută, la legume – cu 6.9 la sută, la lapte și produse lactate – cu 0.9 la sută.

În categoria *mărfurilor nealimentare* majorări însemnate de prețuri nu au fost înregistrate.

În grupul *servicii prestate populației* s-au majorat tarifele pentru prestarea serviciilor la transportul de pasageri – cu 4.9 la sută (inclusiv la auto interurban – cu 8.3 la sută).

De la începutul anului 2005 prețurile de consum au crescut cu 4.7 la sută, inclusiv la produsele alimentare – cu 5.6 la sută. În iunie 2005 *inflația cumulativă pentru ultimele 12 luni* a constituit 12.7 la sută, inclusiv la produsele alimentare – 16.6 la sută, la mărfurile nealimentare – 10.2 la sută și la servicii – 8.1 la sută.

Contribuția elementelor la formarea indicelui prețurilor de consum este prezentată în tabelul nr. 1.

Tabelul nr. 1. Contribuția componentelor, %

	Mai 2005		Iunie 2005	
	contribuția	contribuția / IPC	contribuția	contribuția / IPC
IPC	0.1	100.0%	-0.8	100.0%
<i>Produse alimentare</i>	-0.12	-120.0	-1.06	132.5
<i>Mărfuri nealimentare</i>	0.19	190.0	0.11	-13.7
<i>Servicii cu plată</i>	0.03	30.0	0.15	-18.8

Sursa: BNS și BNM

Instrumentele politicii monetare

Ratele dobânzilor

În luna iunie 2005 ratele dobânzilor la instrumentele monetare ale BNM au fost menținute la nivelul stabilit prin hotărârea Consiliului de administrație al BNM nr. 47 din 10 februarie 2005:

- ✓ ***rata de bază*** aplicată pentru operațiunile REPO de cumpărare pe termen de două luni a hârtiilor de valoare de stat (HVS), efectuate în cadrul operațiunilor de piață deschisă ale BNM – 13.0 la sută anual;
- ✓ rata dobânzii la facilitatea de lombard – 14.0 la sută anual;
- ✓ rata dobânzii la creditele overnight – 15.0 la sută anual;
- ✓ rata dobânzii la depozitele overnight acceptate de BNM de la bănci – 2.0 la sută anual.

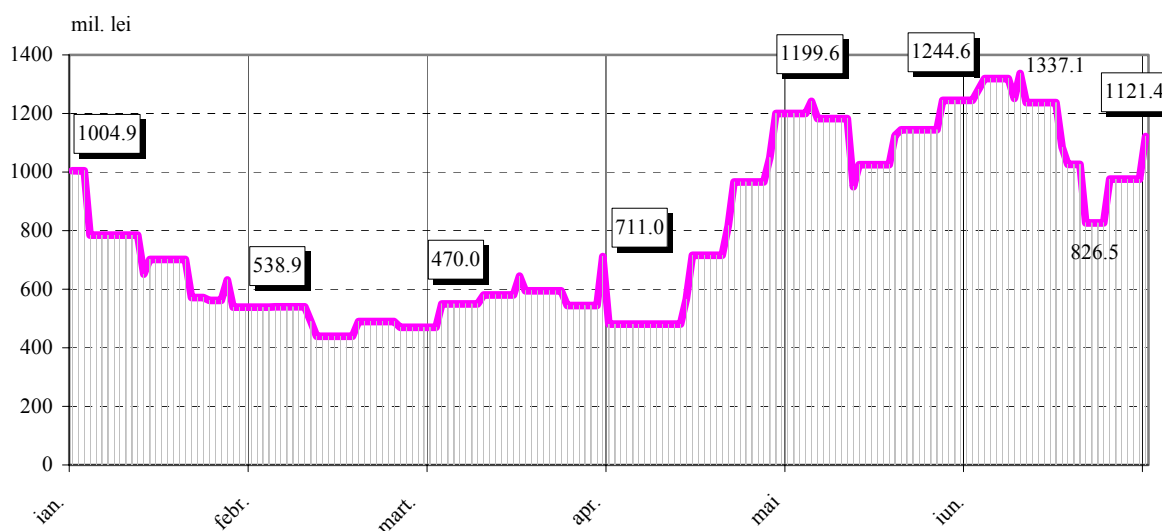
Rata dobânzii la creditele acordate pe termen lung (mai mare de 5 ani) s-a menținut la nivelul de 11.0 la sută anual.

Operațiunile de sterilizare

În vederea absorbției surplusului de lichiditate existent pe piața monetară, Banca Națională a Moldovei a amplificat în luna iunie volumul operațiunilor de sterilizare, efectuând operațiuni de depozit și operațiuni de vânzare a Certificatelor Băncii Naționale (CBN). Volumul operațiunilor de sterilizare a constituit 866.2 mil. lei, depășind cu 121.6 mil. lei nivelul din luna mai. Rata medie ponderată a dobânzii la operațiunile de sterilizare s-a majorat cu 0.23 puncte procentuale față de perioada precedentă, atingând 3.61 la sută anual.

Soldul zilnic al lichidității sterilizate a consemnat valoarea minimă de 826.5 mil. lei și maximă de 1337.1 mil. lei, și a înregistrat o medie zilnică de 1119.5 mil. lei (graficul nr. 4).

Graficul nr. 4. Soldul zilnic al operațiunilor de sterilizare aplicate de BNM



Operațiunile de vânzare a Certificatelor BNM

În luna iunie 2005 pe fondul reducerii cererii și ofertei de Certificate ale Băncii Naționale, volumul efectiv sterilizat a sporit cu 28.6 mil. lei față de luna precedentă, constituind 438.2 mil. lei (tabelul nr. 2). Rata medie a dobânzii s-a majorat cu 0.19 puncte procentuale până la nivelul de 3.21 la sută anual.

Tabelul nr. 2. Operațiunile de vânzare a Certificatelor BNM

Perioada	Volumul ofertei la valoarea nominală (mil. lei)	Volumul cererii la valoarea nominală (mil. lei)	Volumul Certificatelor comercializate la prețul de vânzare (mil. lei)	Rata medie ponderată (%)	Termenul (zile)
Ianuarie 2005	100.0	378.8	99.4	7.29	28
Februarie	-	-	-	-	-
Martie	430.0	620.0	311.0	1.63	28
Aprilie	350.0	921.3	349.6	1.42	28
Mai	475.0	555.3	409.6	3.02	28
Iunie	455.0	500.5	438.2	3.21	28

Soldul CBN în circulație la finele lunii iunie a constituit 358.4 mil. lei.

Operațiunile de depozit

Prin intermediul licitațiilor de depozit, în perioada gestionară s-au efectuat sterilizări de resurse disponibile ale băncilor în sumă de 428.0 mil. lei, sau cu 93.0 mil. lei (28.8 la sută) mai mult față de luna mai (tabelul nr. 3).

Tabelul nr. 3. Operațiunile de depozit

Perioada	Volumul ofertei (mil. lei)	Volumul cererii (mil. lei)	Volumul depozitelor plasate (mil. lei)	Rata medie ponderată, (%)	Termenul mediu al plasamentelor (zile)
Ianuarie 2005	120.0	457.5	120.0	6.13	45
Februarie	350.0	988.0	350.0	2.35	37
Martie	300.0	358.5	300.0	3.94	42
Aprilie	600.0	1068.0	600.0	1.77	54
Mai	395.0	429.0	335.0	3.83	56
Iunie	450.0	561.0	428.0	4.02	56

Rata medie ponderată a dobânzii la operațiunile de depozit s-a majorat cu 0.19 puncte procentuale comparativ cu luna precedentă și a înregistrat 4.02 la sută anual. Termenul mediu al depozitelor plasate

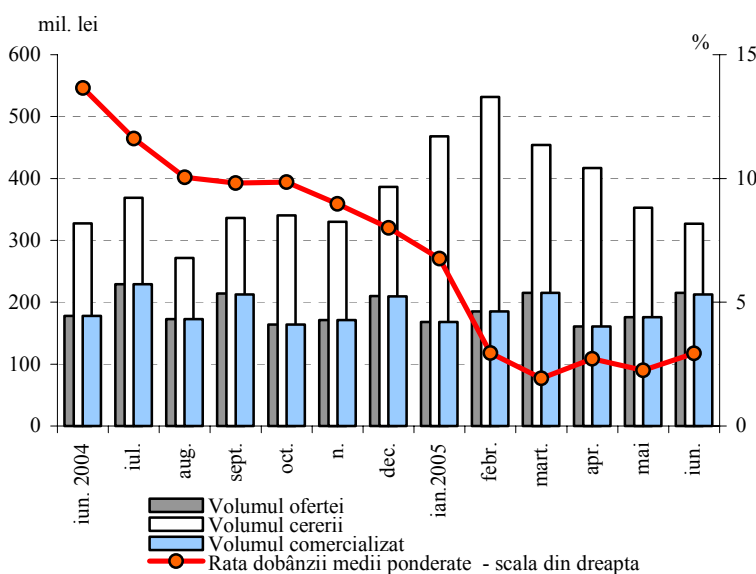
în luna iunie a rămas neschimbat (56 zile).

Soldul depozitelor acceptate de BNM s-a micșorat de la 835.0 mil. lei la 31.05.2005 până la 763.0 mil. lei la sfârșitul lunii iunie 2005.

Piețele financiare

În luna gestionară pe piața primară a titlurilor de stat au fost lansate 17 emisiuni de HVS. Volumul ofertei a însumat 215.0 mil. lei, sporind cu 39.0 mil. lei (22.2 la sută) față de luna mai 2005. Totodată, cererea de HVS a continuat trendul descendent din

Graficul nr. 5. Totalurile licitațiilor de comercializare a HVS pe piața primară

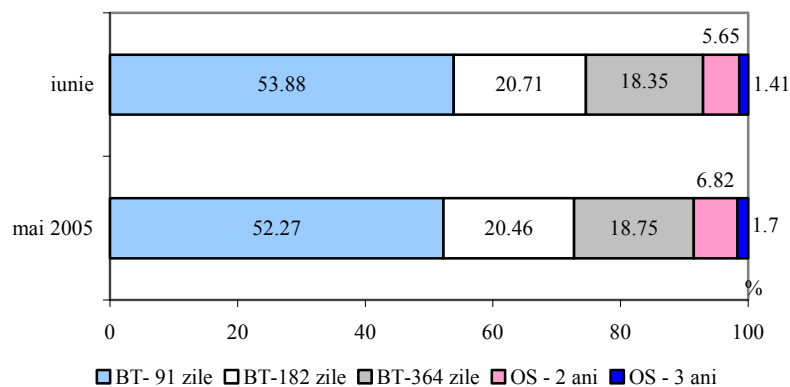


lunile anterioare, înregistrând 326.8 mil. lei, cel mai jos nivel de la începutul anului.

Spre deosebire de lunile precedente, în perioada gestionară n-a fost realizată o plasare integrală a hârtiilor de valoare de stat, volumul comercializat constituind 98.8 la sută din valoarea ofertei și, totodată, fiind cu 20.7 la sută superior nivelului din luna mai 2005.

Ponderea HVS procurate de către bănci în portofoliile proprii a constituit 79.8 la sută din totalul HVS emise în

Graficul nr. 6. Structura HVS comercializate pe piața primară



perioada gestionară și s-a redus cu 5.1 puncte procentuale în favoarea investitorilor autohtoni.

Analiza structurii pe scadențe a HVS plasate pe piața primară nu relevă modificări esențiale față de luna precedentă, ponderea majoritară (53.88 la sută) revenindu-le în continuare titlurilor pe termen de 91 zile (graficul nr. 6). Scadența medie s-a redus de la 221 zile în luna mai până la 209 zile în luna iunie.

Pe parcursul lunii iunie ratele dobânzilor la HVS cu termenele de circulație de până la un an au manifestat evoluții pozitive, rata medie nominală a dobânzii constituind 2.94 la sută anual (în creștere cu 0.69 puncte procentuale) (tabelul nr.

Tabelul nr. 4. Rata nominală medie ponderată a dobânzii la HVS, %

	BT 91 zile	BT 182 zile	BT 364 zile	OS 2 ani	OS 3 ani	Rata medie ponderată
Ianuarie 2005	5.68	6.81	9.40	-	-	6.76
Februarie	1.99	3.09	5.12	8.39	8.77	2.77
Martie	1.21	1.98	3.72	-	-	1.93
Aprilie	1.62	3.89	5.06	5.62	-	2.71
Mai	1.24	2.98	4.34	5.43	6.38	2.25
Iunie	2.32	3.10	4.67	5.40	5.86	2.94

4).

Răscumpărările HVS cu scadența în perioada gestionară au însumat 192.4 mil. lei la valoarea nominală. La finele lunii volumul titlurilor de stat în circulație (plasate la licitațiile pe piața primară) a constituit 1075.5 mil. lei la prețul de cumpărare, fiind cu 99.4 mil. lei în creștere față de nivelul înregistrat la 31 decembrie 2004.

La data de 30 iunie 2005 în *Sistemul de înscrieri în conturi (SIC)* au fost înregistrate HVS în volum total de 4227.1 mil. lei la valoarea nominală, inclusiv HVS emise prin intermediul licitațiilor pe piața primară în volum de 1117.9 mil. lei (28.9 la sută).

Activitatea băncilor pe piața monetară

Rulajul total al tranzacțiilor pe piața monetară în luna iunie s-a majorat de 2.1 ori comparativ cu luna anterioară și a însumat 158.2 mil. lei.

Volumul operațiunilor efectuate în perioada gestionară pe *pieța secundară a titlurilor de stat* a însumat 9.1 mil. lei și s-a micșorat cu 6.0 mil. lei față de luna mai (tabelul nr. 5). Rata nominală medie ponderată a profitului la tranzacțiile pe piața secundară a constituit 2.02 la sută anual, iar termenul mediu ponderat – 65 zile.

În luna iunie volumul tranzacțiilor desfășurate pe *pieța creditelor / depozitelor interbancare în lei* s-a majorat de 2.5 ori față de luna precedentă și a constituit 149.1 mil. lei. Rata medie ponderată a dobânzii la tranzacțiile respective a crescut ușor, cu 0.02 puncte procentuale, înregistrând 4.45 la sută anual.

Tabelul nr. 5. Operațiunile efectuate de bănci pe piața monetară

Perioada	Piața secundară a HVS (vânzări-cumpărări)			Credite / depozite interbancare			Volumul total 4+7 (mil. lei)
	termenul mediu ponderat (zile)	rata medie nominală (%)	volumul (mil. lei)	termenul mediu ponderat (zile)	rata medie nominală (%)	volumul (mil. lei)	
1	2	3	4	5	6	7	8
Ianuarie 2005	-	-	-	46	10.40	20.0	20.0
Februarie	296	3.59	8.1	2	7.7	8.5	16.6
Martie	145	2.23	34.5	1	5.17	12.0	46.5
Aprilie	223	3.26	16.5	3	5.88	24.0	40.5
Mai	115	2.01	15.1	2	4.43	60.0	75.1
Iunie	65	2.02	9.1	5	4.45	149.1	158.2

Piața creditelor și a depozitelor

Soldul creditelor în economie* s-a majorat cu 141.5 mil. lei (1.8 la sută), constituind 8117.9 mil. lei la 30 iunie 2005. Această evoluție s-a datorat creșterii soldului creditelor acordate în moneda națională cu 212.2 mil. lei (4.4 la sută), în timp ce soldul creditelor în valută străină (exprimate în MDL) a scăzut cu 70.7 mil. lei (2.2 la sută).

Tabelul nr. 6. Dinamica creditelor acordate de bănci (mil. lei)

Perioada	Sold la sfârșitul perioadei			Credite acordate				
	total	în MDL	în valută străină	total	în MDL		în valută străină	
					volumul	dobânda, %	volumul	dobânda, %
Decembrie 2004	7399.4	4272.0	3127.4	954.8	659.0	21.11	295.8	11.35
Ianuarie 2005	7320.8	4274.4	3046.4	524.2	338.9	21.16	185.3	11.29
Februarie	7444.0	4331.5	3112.5	757.1	485.2	20.88	271.9	11.26
Martie	7619.3	4447.4	3171.9	1048.8	656.0	20.70	392.8	11.45
Aprilie	7794.3	4569.9	3224.4	1037.3	646.2	20.16	391.1	11.18
Mai	7976.4	4770.0	3206.4	963.4	646.4	19.21	317.0	11.29
Iunie	8117.9	4982.2	3135.7	1096.6	769.5	19.36	327.1	11.06

Majorarea soldului **creditelor în MDL** a fost generată de sporirea creditelor acordate întreprinderilor private cu 185.5 mil. lei (5.3 la sută) și persoanelor fizice cu 28.5 mil. lei (3.1 la sută), în timp ce soldul creditelor acordate întreprinderilor de stat s-a micșorat cu 1.8 mil. lei (0.5 la sută).

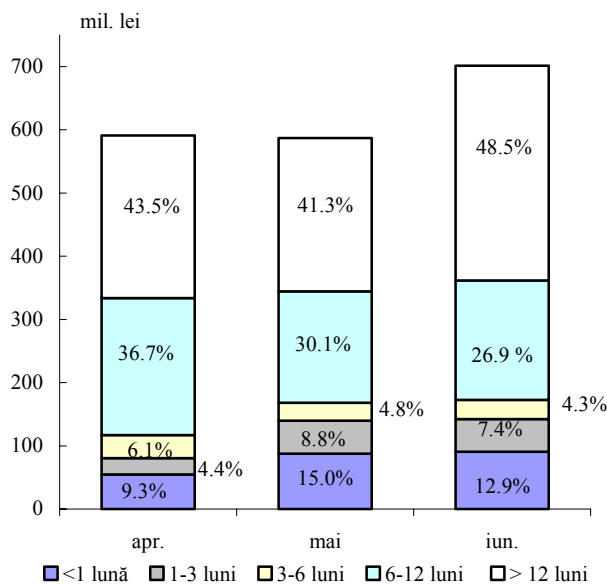
În cadrul **creditelor în valută străină** a fost înregistrată o micșorare a soldului creditelor acordate întreprinderilor private cu 74.4 mil. lei (2.4 la sută), pe când cele

* conform metodologiei FMI, din total credite în economie (inclusiv dobânda calculată la credite) sunt excluse creditele interbancare și creditele acordate Guvernului

acordate întreprinderilor de stat s-au majorat cu 3.7 mil. lei (2.5 la sută). **Soldul creditelor în valută străină (exprimate în dolari SUA)** a constituit 249.2 mil. USD, fiind în descreștere cu 5.2 mil. USD (2.1 la sută) față de luna mai 2005.

Volumul creditelor acordate în MDL în luna iunie 2005 a constituit 769.5 mil. lei, fiind în creștere cu 123.1 mil. lei față de luna precedentă.

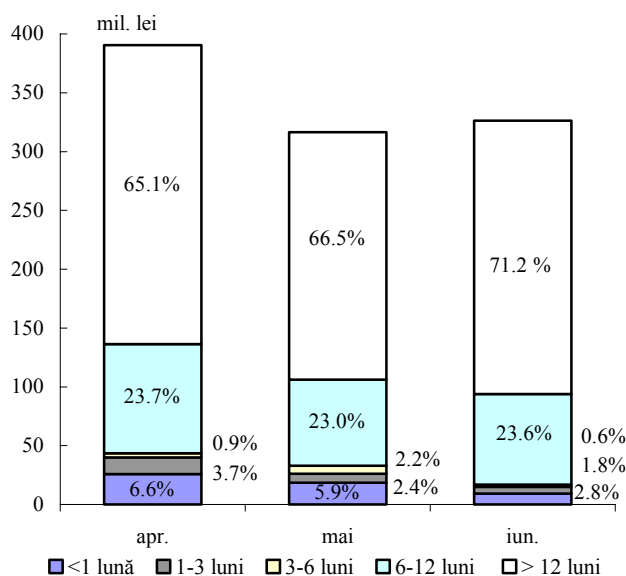
Graficul nr. 7. Structura creditelor în MDL acordate persoanelor juridice de către bănci



Cota-parte a creditelor acordate persoanelor juridice a constituit 91.2 la sută din volumul total al creditelor acordate în moneda națională. În structură pe prima poziție s-au situat din nou creditele acordate cu termene de peste 12 luni, realizând un volum de 340.0 mil. lei cu o rată medie a dobânzii de 18.58 la sută, ponderea acestora a înregistrat o creștere cu 7.2 puncte procentuale, până la nivelul de 48.5 la sută. Concomitent, ponderile creditelor acordate pe termene mai scurte au fost în descreștere (graficul nr. 7).

În iunie 2005 **rata medie a dobânzii la creditele în moneda națională** acordate persoanelor juridice a crescut cu 0.18 puncte procentuale, alcătuind 18.98 la sută, iar cea aferentă creditelor acordate persoanelor fizice s-a majorat cu 0.10 puncte procentuale, constituind 23.30 la sută.

Graficul nr. 8. Structura creditelor în valută străină acordate persoanelor juridice de către bănci



Volumul creditelor în valută străină acordate persoanelor juridice a constituit 326.2 mil. lei (25.9 mil. USD), fiind cu 0.8 mil. USD superior celui din luna mai 2005. Ponderea creditelor cu termene de peste 12 luni (acordate cu o rată medie a dobânzii de 10.98 la sută) a crescut cu 4.7 puncte procentuale față de luna precedentă, continuând să dețină ponderea majoră (71.2 la sută) în totalul creditelor în valută străină acordate persoanelor juridice. Aceeași tendință a creșterii ponderii (cu 0.6 puncte procentuale, până la nivelul de 23.6 la sută) a fost consemnată la creditele cu termene de la 6 până la 12 luni (graficul nr. 8).

Rata medie a dobânzii la creditele în

valută străină acordate persoanelor juridice a scăzut cu 0.23 puncte procentuale, constituind 11.06 la sută în iunie 2005.

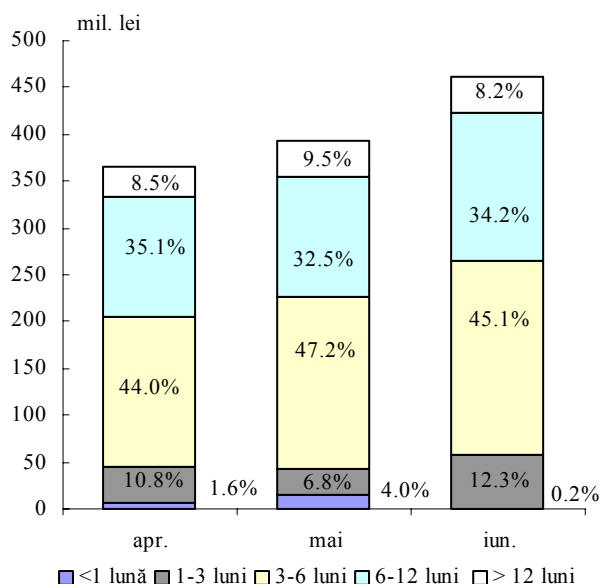
În perioada de referință, *soldul depozitelor** în sistemul bancar a însumat 9450.1 mil. lei, majorându-se cu 267.4 mil. lei (2.9 la sută) față de luna mai 2005. Creșterea acestuia a fost generată, în special, de sporirea depozitelor în valută străină cu 253.4 mil. lei (6.6 la sută), în timp ce soldul depunerilor în moneda națională a crescut nesemnificativ - cu 14.0 mil. lei (0.3 la sută).

Tabelul nr. 7. Dinamica depozitelor la termen în bănci (mil. lei)

Perioada	Sold la sfârșitul perioadei			Depozite				
	total	în MDL	în valută străină	total	în MDL		în valută străină	
					volumul	dobânda, %	volumul	dobânda, %
Decembrie 2004	4965.9	2572.3	2393.6	889.9	515.7	15.48	374.2	5.26
ianuarie 2005	5144.9	2695.0	2449.9	764.0	380.5	15.71	383.5	5.18
februarie	5297.5	2802.0	2495.5	760.5	449.5	15.40	311.0	5.33
martie	5439.5	2901.5	2538.0	857.5	480.6	14.37	376.9	5.28
aprilie	5644.1	3047.7	2596.4	746.5	364.6	13.90	381.9	5.13
mai	5755.0	3155.4	2599.6	730.6	392.2	13.35	338.4	5.24
iunie	5875.0	3260.7	2614.3	861.3	461.3	13.19	400.0	5.08

Soldul depozitelor la vedere a constituit 3575.1 mil. lei, majorându-se cu 147.4 mil. lei față de luna mai 2005. Ponderea acestora în totalul depozitelor a crescut cu 0.5 puncte procentuale, alcătuiind 37.8 la sută. Concomitent, *soldul depozitelor la termen* s-a majorat cu 120.0 mil. lei (2.1 la sută) și a însumat 5875.0 mil. lei.

Graficul nr. 9. Structura depozitelor la termen în MDL atrase de bănci



Soldul depozitelor la termen în MDL a constituit 3260.7 mil. lei, majorându-se cu 105.3 mil. lei (3.3 la sută) față de luna precedentă.

Volumul depozitelor la termen în MDL atrase în luna iunie a constituit 461.3 mil. lei, fiind cu 69.1 mil. lei superior celui din luna mai 2005, datorită majorării volumului depozitelor atrase de la persoanele juridice cu 43.5 mil. lei (82.4 la sută), precum și creșterii celor ale persoanelor fizice cu 25.6 mil. lei (7.5 la sută).

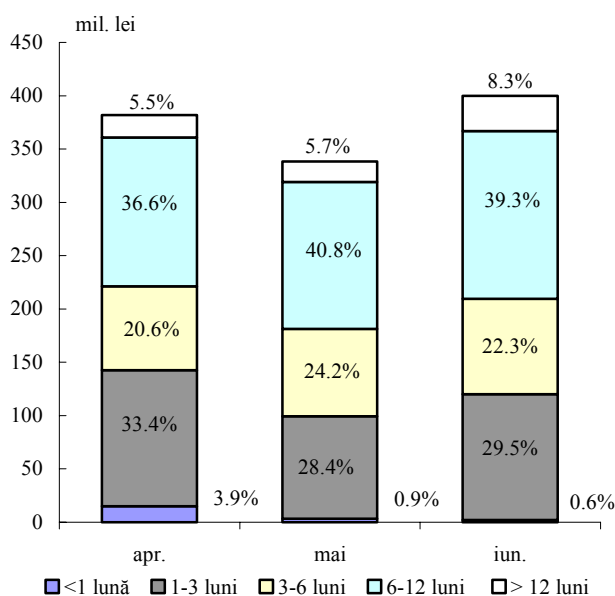
* conform metodologiei FMI, din total depozite în sistemul bancar sunt excluse mijloacele băncilor și ale altor instituții financiare; conturile bugetului de stat; mijloacele extrabugetare; depozitele persoanelor fizice și juridice nerezidente

În structura depozitelor la termen atrase în moneda națională depunerile cu termene de la 3 până la 6 luni au păstrat ponderea majoră (45.1 la sută din total), deși aceasta a scăzut cu 2.1 puncte procentuale față de luna precedentă. Totodată, de menționat creșterea cu 5.5 puncte procentuale, până la nivelul de 12.3 la sută, a ponderii depozitelor cu termene de la 1 până la 3 luni (graficul nr. 9).

În luna iunie **rata medie a dobânzii la depozitele la termen în MDL** s-a micșorat cu 0.16 puncte procentuale, constituind 13.19 la sută (10.50 la sută pentru persoane juridice și 13.90 la sută pentru persoane fizice, în comparație cu 9.79 la sută și 13.90 la sută, respectiv, în luna mai 2005).

Soldul depozitelor la termen în valută străină s-a majorat cu 14.7 mil. lei (0.6 la sută), alcătuind 2614.3 mil. lei. Creșterea soldului depunerilor în valută străină s-a produs doar la persoanele fizice (cu 24.8 mil. lei, sau 1.1 la sută), acoperind diminuarea cu 10.1 mil. lei (4.2 la sută) consemnată la depozitele agenților economici.

Graficul nr. 10. Structura depozitelor la termen în valută străină atrase de bănci



În perioada gestionară **volumul depozitelor la termen în valută străină** a constituit 400.0 mil. lei, majorându-se cu 61.6 mil. lei (18.2 la sută), preponderent, din contul creșterii depunerilor persoanelor juridice cu 50.3 mil. lei.

Depozitele pe termene de la 6 până la 12 luni au rămas cele mai solicitate în luna iunie 2005, cu o pondere inferioară (39.3 la sută din total) față de luna mai 2005 (40.8 la sută). Concomitent, ponderea depunerilor cu termenul de la 1 până la 3 luni s-a majorat cu 1.1 puncte procentuale, atingând nivelul de 29.5 la sută în

totalul depozitelor atrase în valută străină (graficul nr. 10).

În perioada de referință **rata medie a dobânzii la depozitele în valută străină** s-a micșorat cu 0.16 puncte procentuale, constituind 5.08 la sută (pentru persoanele juridice aceasta a constituit 3.49 la sută, iar pentru persoanele fizice – 5.34 la sută).

Masa monetară

Masa monetară M2 (masa monetară în lei) pe parcursul lunii iunie s-a majorat cu 165.1 mil. lei, sau cu 1.8 la sută. În același timp, **masa monetară M3** a crescut cu 418.5 mil. lei, sau cu 3.2 la sută.

Majorarea indicatorului **M2** a fost determinată de creșterea volumului numerarului în circulație cu 151.1 mil. lei (4.0 la sută), soldului depozitelor în moneda națională cu 14.0 mil. lei (0.3 la sută) și a soldului instrumentelor pieței monetare cu 0.04 mil. lei.

Depozitele în valută străină au crescut cu 253.4 mil. lei. Exprimare în dolari SUA, acestea s-au majorat cu 20.6 mil. USD, sau cu 6.8 la sută. Ponderea depozitelor în valută străină în volumul total al masei monetare (**M3**) s-a majorat de la 29.7 la sută în mai 2005 până la 30.6 la sută în iunie 2005.

Modificările în structura masei monetare sunt reflectate în tabelul nr. 8.

Tabelul nr. 8. Evoluția structurii masei monetare la sfârșitul perioadei (mil. lei)

Componentele masei monetare	Dec. 2004	Pond. %	Mai 2005	Creșt. %	Pond. %	Iun. 2005	Creșt. %	Pond. %
MASA MONETARĂ (M3)	11719.65	100	12927.27	2.5	100	13345.78	3.2	100
MASA MONETARĂ (M2)	8137.00	69.4	9093.29	3.2	70.3	9258.39	1.8	69.4
BANI ÎN CIRCULAȚIE	3699.91	31.6	3744.15	-2.1	29.0	3895.23	4.0	29.2
DEPOZITE LA VEDERE ÎN MONEDA NAȚIONALĂ	1864.33	15.9	2193.27	13.3	17.0	2102.00	-4.2	15.8
- ale persoanelor juridice	1593.23	13.6	1902.37	14.7	14.7	1804.72	-5.1	13.5
- ale persoanelor fizice	271.10	2.3	290.90	4.6	2.3	297.28	2.2	2.3
DEPOZITE LA TERMEN ÎN MONEDA NAȚIONALĂ (inclusiv pe termen lung)	2572.30	21.9	3155.42	3.5	24.4	3260.67	3.3	24.4
- ale persoanelor juridice	545.85	4.6	573.38	5.0	4.4	576.95	0.6	4.3
- ale persoanelor fizice	2026.45	17.3	2582.04	3.2	20.0	2683.72	3.9	20.1
DEPOZITE ÎN VALUTĂ STRĂINĂ	3582.65	30.6	3833.98	0.9	29.6	4087.39	6.6	30.6
- ale persoanelor juridice	1068.35	9.1	1009.24	0.3	7.8	1216.69	20.6	9.1
- ale persoanelor fizice	2514.30	21.5	2824.74	1.2	21.8	2870.70	1.6	21.5
INSTRUMENTELE PIEȚEI MONETARE	0.46	0.0	0.45	0.0	0.0	0.49	8.9	0.0

Activele externe nete (convertibile) ale sistemului bancar au totalizat 415.2 mil. USD la sfârșitul lunii iunie, fiind în creștere cu 19.9 mil. USD (5.1 la sută). În structura acestora activele externe nete ale BNM s-au majorat cu 11.3 mil. USD, iar activele externe ale băncilor – cu 8.6 mil. USD.

Rezervele valutare ale sistemului bancar au însumat 582.4 mil. USD, majorându-se cu 12.2 mil. USD față de luna mai. Rezervele internaționale ale BNM au crescut cu 9.5 mil. USD, constituind 482.8 mil. USD. Obligațiunile externe ale sistemului bancar au constituit 167.2 mil. USD, inclusiv ale BNM (față de FMI) – 108.5 mil. USD*.

Activele interne nete ale sistemului bancar s-au majorat cu 168.2 mil. lei, însumând 7672.7 mil. lei la 30 iunie 2005. În luna iunie cererile de plăți față de Guvern ale sistemului bancar în mărime de 2265.6 mil. lei s-au redus cu 66.3 mil. lei, inclusiv cele ale BNM cu 136.4 mil. lei, iar cele ale băncilor au crescut cu 70.1 mil. lei.

Pe parcursul lunii iunie cererile de plăți ale BNM față de bănci s-au majorat cu 118.2 mil. lei, ca urmare a răscumpărării nete a certificatelor BNM în volum de 51.2 mil. lei (438.2 mil. lei – plasate și 489.4 mil. lei - răscumpărate), a plății scontului aferent la ele în sumă de 0.1 mil. lei și a achitării nete a depunerilor băncilor la BNM în volum

* inclusiv dobânda calculată

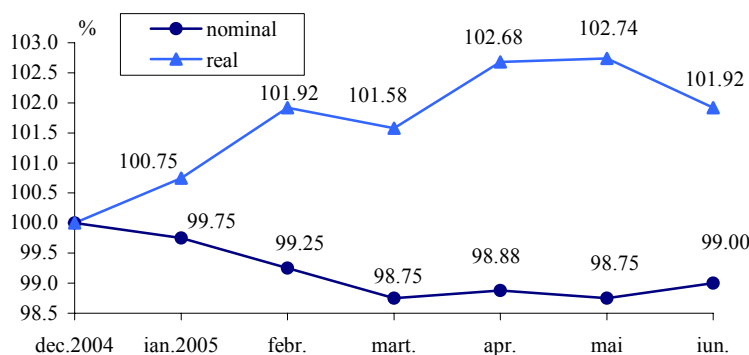
de 72.0 mil. lei (500.0 mil. lei – achitate și 428.0 mil. lei – plasate). Totodată, rambursarea creditelor acordate CCL în volum de 2.3 mil. lei, achitarea dobânzii la depozitele băncilor la BNM în sumă de 0.8 mil. lei și creșterea rezervelor obligatorii în valută străină cu 2.0 mil. lei au condiționat reducerea cererii față de bănci.

Piața valutară

Pe parcursul lunii iunie 2005 politica valutară a Băncii Naționale a Moldovei a fost orientată spre atenuarea fluctuațiilor excesive ale cursului de schimb al monedei naționale în termeni nominali, consolidarea rezervelor valutare internaționale, serviciul datoriei externe a statului și spre asigurarea eficienței politicii monetare și valutare.

În luna iunie *cursul oficial de schimb* al leului moldovenesc față de dolarul SUA s-a

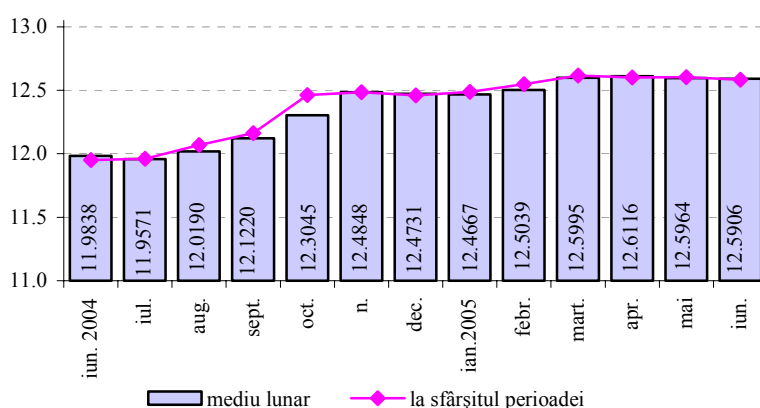
Graficul nr. 11. Evoluția lunară a cursului de schimb nominal și real (dec.2004 =100)



apreciat de la 12.6026 MDL pentru 1 USD la începutul lunii până la 12.5827 MDL pentru 1 USD la finele lunii.

Comparativ cu luna decembrie 2004 leul moldovenesc a marcat o depreciere cu 1.00 la sută în termeni nominali și o apreciere cu 1.92 la sută în termeni reali* (graficul nr. 11). Cursul oficial de schimb mediu lunar al leului moldovenesc față de dolarul SUA s-a apreciat de la 12.5964 MDL în luna mai până la 12.5906 MDL pentru 1 USD în luna iunie 2005 (graficul nr. 12).

Graficul nr. 12. Cursul de schimb MDL/USD



Volumul total de dolari SUA tranzacționați în luna de referință pe piața interbancară de către bănci a constituit 98.6 mil. USD, majorându-se față de luna mai cu 28.3 mil. USD.

În luna iunie rulajul Băncii Naționale a Moldovei pe piața interbancară a constituit 16.0 mil. USD, față de 10.7 mil. USD în luna mai 2005.

Cursul oficial mediu lunar al leului moldovenesc față de euro s-a apreciat de la 16.0462 MDL în luna mai până la 15.3321 MDL pentru 1 euro în luna iunie 2005. La începutul lunii cursul oficial al leului moldovenesc față de euro a constituit 15.5308 MDL, iar la sfârșitul lunii iunie – 15.1785 MDL pentru 1 euro.

* cotare indirectă (USD/MDL)

Cursul oficial mediu lunar al leului moldovenesc față de rubla rusească s-a apreciat de la 0.4511 MDL în luna mai până la 0.4417 MDL pentru 1 rublă rusească în luna iunie. La începutul lunii cursul oficial al leului moldovenesc față de rubla rusească constituia 0.4461 MDL, iar la sfârșitul lunii – 0.4388 MDL pentru 1 rublă rusească.

Rulajul total al tranzacțiilor încheiate contra MDL pe piața valutară internă în luna iunie a fost de 505.0 mil. USD, fiind superior cu 19.2 la sută celui înregistrat în luna mai 2005. Cumpărările de valută străină pe piața valutară internă (contra MDL) pe parcursul lunii iunie au constituit 249.8 mil. USD, iar vânzările – 255.2 mil. USD.

Din rulajul total tranzacțiile în dolari SUA au constituit 71.7 la sută, în euro – 25.4 la sută, în ruble rusești – 2.4 la sută, în hrivne ucrainene – 0.4 la sută și în lei românești – 0.1 la sută.

Stocul *datoriei externe publice și public garantate* la situația din 30 iunie 2005 a constituit 808.85 mil. USD (inclusiv arieratele de dobândă și creditele acordate de FMI, tabelul nr. 9).

Tabelul nr. 9. Datoria externă publică și public garantată (mil. USD)

	Sold la	Iunie				Sold la
	31.05.2005	intrări	rambursări	arierate de dobândă	diferența de curs	30.06.2005
Datoria externă publică,	760.95	0.00	0.00	0.00	-6.99	753.96
inclusiv față de FMI	110.01	0.00	0.00	0.00	-1.93	108.08
Datoria externă public garantată	56.30	0.00	0.37	0.00	-1.04	54.89
Total datorie externă publică și public garantată	817.25	0.00	0.37	0.00	-8.03	808.85

Stocul datoriei externe publice și public garantate s-a micșorat în mărime nominală cu 8.4 mil. USD. La modificarea stocului au contribuit rambursările de 0.37 mil. USD și diferența de curs de 8.03 mil. USD rezultată din aprecierea dolarului SUA față de alte valute.

La 30 iunie 2005 stocul total al arieratelor (inclusiv acumulate în anii precedenți) a însumat 35.7 mil. USD.

Stocul datoriei externe private negarantate de stat (inclusiv arieratele de dobândă) la 30 iunie 2005 a constituit 480.3 mil. USD (sursa: DMFAS 5.2.).