

Evoluția creditelor în economie în iunie 2002

Luna iunie se caracterizează prin majorarea cu 59.6 mil. lei (1.8 la sută) a ***soldului creditelor în economie***, care a constituit 3392.1 mil. lei la data de 28 iunie 2002. Această evoluție s-a datorat creșterii soldului creditelor în valută străină (exprimat în MDL) cu 72.5 mil. lei (5.5 la sută).

Majorarea ***soldului creditelor acordate în valută străină*** a fost condiționată de creșterea soldului creditelor acordate întreprinderilor private cu 75.5 mil. lei (5.9 la sută) ca rezultat al deprecierei leului moldovenesc față de dolarul american; recalculat în dolari SUA, acesta a consemnat o creștere cu 4.1 mil. USD (4.4 la sută).

Soldul creditelor în MDL s-a micșorat față de luna anterioară cu 12.9 mil. lei (0.6 la sută) ca rezultat al scăderii soldului creditelor acordate întreprinderilor private cu 35.4 mil. lei (2.3 la sută), în timp ce soldul celor acordate întreprinderilor de stat și persoanelor fizice a crescut cu 10.5 mil. lei (4.5 la sută) și cu 12.0 mil. lei (5.2 la sută),

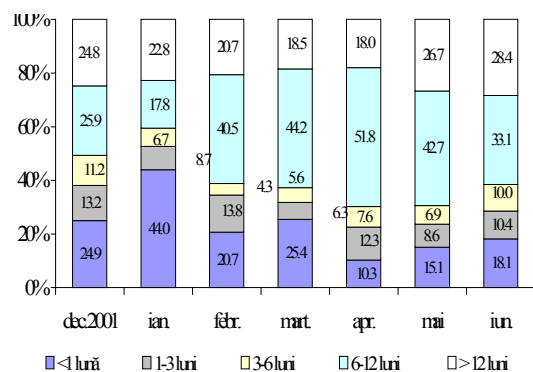
Dinamica creditelor acordate de băncile comerciale (mil. lei)

Perioada	Sold la sfârșitul perioadei			Credite acordate				
	total	în MDL	în valută străină	total	în MDL		în valută străină	
		volumul	volumul		volumul	dobânda, %	volumul	dobânda, %
Decembrie 2001	3101.3	1838.2	1263.1	524.6	312.7	26.22	211.9	11.91
Ianuarie 2002	3074.5	1809.3	1265.2	266.7	179.4	26.07	87.3	13.08
Februarie	3114.0	1844.4	1269.6	359.3	236.1	24.51	123.2	12.47
Martie	3202.5	1920.6	1281.9	402.0	307.8	24.86	94.2	12.83
Aprilie	3300.1	1999.0	1301.1	406.5	277.1	25.08	129.4	12.94
Mai	3332.5	2020.5	1312.0	318.2	181.9	25.08	136.3	12.63
Iunie	3392.1	2007.6	1384.5	373.4	213.7	24.51	159.7	12.59

corespunzător.

Volumul creditelor acordate în MDL în iunie curent a crescut față de luna anterioară cu 31.8 mil. lei, sau cu 17.5 la sută, constituind 213.7 mil. lei. Această majorare a fost cauzată atât de creșterea volumului creditelor acordate persoanelor juridice cu 27.5 mil. lei (15.9 la sută), cât și al celor acordate persoanelor fizice cu 4.3 mil. lei (51.6 la sută).

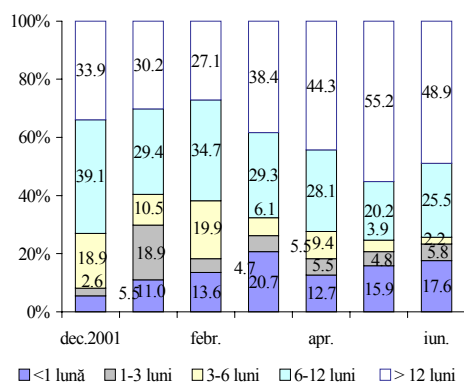
Graficul nr. 1. Structura creditelor în MDL acordate de băncile comerciale persoanelor juridice



Cota-parte a creditelor acordate persoanelor juridice s-a micșorat față de perioada precedentă cu 1.4 puncte procentuale și a constituit 94.0 la sută din volumul total al creditelor. Cele mai solicitate au fost creditele pe termen de la 6 până la 12 luni, fiind acordate cu o rată medie de 24.17 la sută în volum de 66.4 mil. lei. Ponderea acestora s-a micșorat cu 9.6 puncte procentuale față de luna precedentă (graficul nr.1). Totodată, s-a majorat ponderea celorlalte categorii de credite.

În luna iunie *rata medie a dobânzii la creditele* acordate persoanelor juridice a scăzut nesemnificativ, cu 0.45 puncte procentuale, constituind 24.34 la sută, iar cea a creditelor acordate persoanelor fizice s-a micșorat cu 3.71 puncte procentuale, constituind 27.33 la sută.

Graficul nr.2. Structura creditelor în valută străină acordate de băncile comerciale persoanelor juridice



Volumul creditelor acordate în valută străină persoanelor juridice a constituit 159.7 mil. lei (echivalentul a 11.6 mil. USD), majorându-se cu 23.4 mil. lei, sau 17.2 la sută (cu 1.5 mil. USD mai mult decât în luna mai 2002). Rata medie a dobânzii la aceste credite a scăzut cu 0.04 puncte procentuale, constituind 12.59 la sută.

Ca și în luna precedentă, în structură cota - parte maximală (48.9 la sută) le-a revenit creditelor cu termen de peste 12 luni (cu rata medie de 11.98 la sută), însă ponderea acestora a scăzut cu 6.3 puncte procentuale. În același timp, s-a consemnat o creștere însemnată (cu 5.3 puncte procentuale) a ponderii creditelor pe termen de la 6 până la 12 luni (graficul nr. 2).