

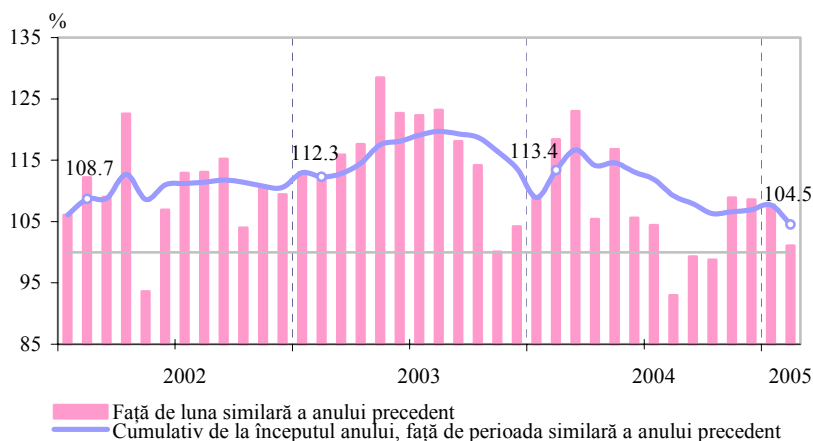
Sinteza monetară nr. 2* 2005

Februarie

Sectorul real*

În luna februarie 2005 volumul **producției industriale** în sumă de 1061.5 mil. lei s-a majorat în termeni reali cu 1.1 la sută față de luna similară a anului 2004 (graficul nr. 1).

Graficul nr. 1. Ritmul de creștere real al volumului producției industriale



De la începutul anului volumul producției industriale a constituit 2065.7 mil. lei, nivel superior cu 4.5 la sută în termeni reali față de perioada respectivă din anul precedent. Sporul real înregistrat a fost cel mai moderat din ultimii cinci ani consecutivi.

Creșterea volumului producției industriale a fost susținută de cele trei activități sectoriale de bază. Industria prelucrătoare

(79.7 la sută din totalul producției industriale) a contribuit la creșterea reală a producției industriale cu 4.3 puncte procentuale, inclusiv fabricarea de articole de îmbrăcăminte, prepararea și vopsirea blănurilor – cu 1.4 puncte procentuale, fabricarea produselor de tutun – cu 1.3 puncte procentuale, producția altor produse din minerale nemetalifere – cu 1.1 puncte procentuale. Industria prelucrătoare și-a majorat volumul producției în termeni reali cu 5.4 la sută față de perioada respectivă a anului 2004. Corespunzător, industria extractivă a crescut cu 22.0 la sută și activitatea energie electrică și termică, gaze și apă – cu 0.6 la sută.

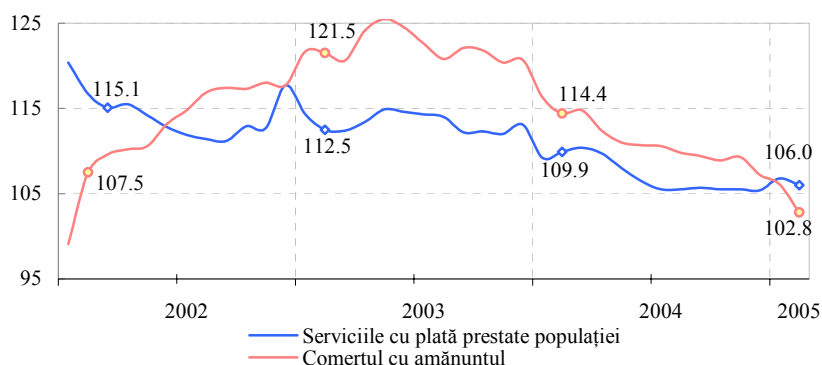
Totodată, volumul producției industriale s-a diminuat în comparație cu ianuarie–februarie 2004 în activitățile: recuperarea deșeurilor și a resturilor de metale reciclabile (cu 46.9 la sută), prelucrarea lemnului, producerea articolelor din lemn (cu 45.7 la sută), producția de aparatură și instrumente de măsură (cu 38.5 la sută), fabricarea articolelor din hârtie și carton (cu 13.4 la sută).

Din numărul întreprinderilor supuse evidenței lunare (634 întreprinderi), în 46.4 la sută s-a redus volumul producției industriale față de perioada corespunzătoare a anului precedent.

Comerțul cu amănuntul desfășurat în perioada ianuarie–februarie 2005 prin unitățile comerciale a totalizat 1217.4 mil. lei, marcând o creștere reală cu 2.8 la sută față de perioada corespunzătoare a anului precedent (graficul nr. 2). În luna februarie 2005 volumul comerțului s-a diminuat cu 0.2 la sută în termeni reali.

* în baza informației Departamentului Statistică și Sociologie, pe întreprinderile și organizațiile supuse evidenței lunare

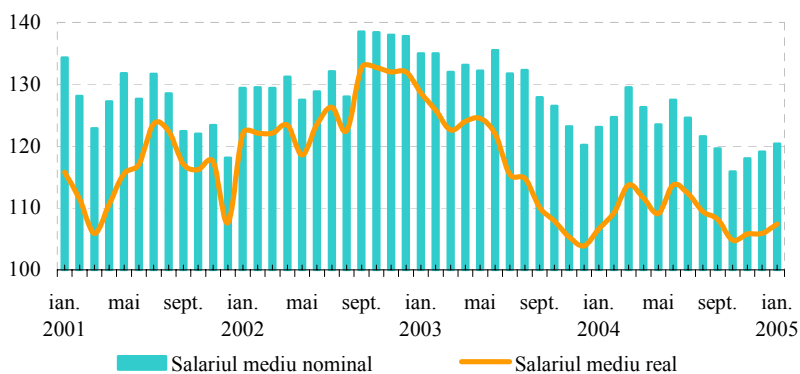
Graficul nr. 2. Evoluția comerțului cu amănuntul și a serviciilor prestate populației, % (cumulativ de la începutul anului, față de pe perioada similară a anului precedent)



amănuntul în termeni reali în proprietatea publică a urmat trendul descendent consemnat pe parcursul anului 2004, diminuându-se cu 13.5 la sută față de perioada respectivă a anului 2003. Concomitent, în proprietatea mixtă (fără participare străină) volumul comerțului s-a redus cu 9.4 la sută.

Volumul **serviciilor cu plată prestate populației** în ianuarie–februarie 2005 a constituit 967.3 mil. lei, sporind în termeni reali cu 6.0 la sută față de perioada similară a anului trecut (graficul nr.2). Serviciile prestate în proprietatea publică au fost preponderente, constituind 40.4 la sută din total servicii, iar cea mai mare creștere, cu 13.6 la sută, s-a înregistrat în unitățile cu proprietate privată. Pe toate tipurile de proprietăți s-au consemnat creșteri ale volumului serviciilor prestate față de perioada corespunzătoare a anului 2004.

Graficul nr. 3. Dinamica indicatorilor. %



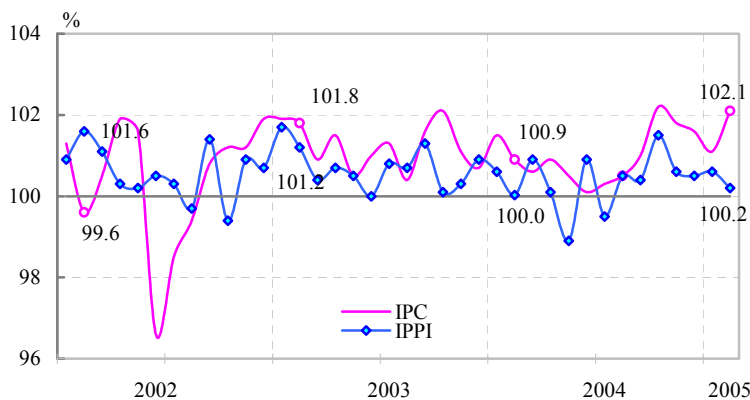
Salariul mediu* pentru un angajat din economia națională în luna ianuarie 2005 a constituit 1146.3 lei, fiind în creștere nominală cu 20.4 la sută și în termeni reali – cu 7.4 la sută față de aceeași perioadă a anului trecut (graficul nr. 3). Fondul de remunerare a personalului a însumat 622.1 mil. lei (pentru numărul scriptic mediu al personalului de 542.7, luat ca bază la calcularea salariului mediu lunar).

La 31 ianuarie 2005 suma restanțelor pentru retribuirea muncii, cu termenul de achitare expirat, a constituit 157.5 mil. lei (în creștere cu 22.6 mil. lei față de 31 decembrie 2004).

*la întreprinderile cu numărul de salariați 20 și mai mare

Nivelul inflației

Graficul nr. 4. Evoluția lunară a indicelui prețurilor de consum (IPC) și a prețurilor producției industriale (IPPI)



precedentă, au fost înregistrate la cartofi – cu 25.8 la sută, la legume – cu 13.3 la sută, la fructe proaspete – cu 10.4 la sută. În același timp, s-au înregistrat reduceri de prețuri la ouă – cu 8.4 la sută.

La majoritatea *mărfurilor nealimentare* și *serviciilor prestate populației* prețurile și tarifele au rămas la nivelul lunii precedente, cu excepția creșterii tarifelor la serviciile prestate de către spălătorii (cu 5.5 la sută), la transportul pasagerilor cu microbuze (cu 3.2 la sută), la alimentația publică (cu 2.3 la sută).

De la începutul anului 2005 prețurile de consum au crescut cu 3.2 la sută, inclusiv, la produsele alimentare – cu 5.5 la sută. În luna februarie 2005 *inflația cumulativă pentru ultimele 12 luni* a constituit 13.4 la sută, inclusiv la produsele alimentare – 17.4 la sută, la mărfurile nealimentare – 10.9 la sută și la servicii – 8.5 la sută.

Contribuția elementelor la formarea indicelui prețurilor de consum este prezentată în tabelul nr. 1.

Tabelul nr. 1. Contribuția componentelor, %

	Ianuarie 2005		Februarie 2005	
	contribuția	contribuția / IPC	contribuția	contribuția / IPC
IPC	1.1	100.0%	2.1	100.0%
<i>Produse alimentare</i>	1.19	108.2	1.31	62.4
<i>Mărfuri nealimentare</i>	0.12	10.9	0.19	9.0
<i>Servicii cu plată</i>	-0.21	-19.1	0.60	28.6

Sursa: DSS și BNM

Prețurile producătorilor de producție industrială în luna februarie 2005 s-au majorat cu 0.2 la sută față de luna precedentă (graficul nr. 4). Creșteri de prețuri s-au înregistrat în toate trei activități de bază, însă cea mai accentuată majorare (cu 1.6 la

sută) consemnată în industria extractivă nu s-a reflectat asupra indicelui general al prețurilor producătorului, dat fiind ponderea nesemnificativă.

Instrumentele politicii monetare

Ratele dobânzilor

În baza dinamicii indicelui prețurilor de consum, indicatorilor monetari și macroeconomici, Consiliul de administrație al BNM a aprobat la 10 februarie 2005 ratele dobânzilor la instrumentele monetare ale BNM:

- ✓ **rata de bază** aplicată pentru operațiunile REPO de cumpărare pe termen de două luni a hârtiilor de valoare de stat (HVS), efectuate în cadrul operațiunilor de piață deschisă ale BNM – 13.0 la sută anual (în diminuare cu 1.5 puncte procentuale);
- ✓ rata dobânzii la facilitatea de lombard – 14.0 la sută anual (în diminuare cu 2.0 puncte procentuale);
- ✓ rata dobânzii la creditele overnight – 15.0 la sută anual (în diminuare cu 2.0 puncte procentuale);
- ✓ rata dobânzii la depozitele overnight acceptate de BNM de la băncile comerciale – 2.0 la sută anual (în diminuare cu 3.0 puncte procentuale).

Rata dobânzii la creditele acordate pe termen lung (mai mare de 5 ani) a fost stabilită la nivelul de 11.0 la sută anual.

Operațiunile de sterilizare

Pe parcursul lunii februarie Banca Națională a Moldovei și-a intensificat intervențiile pe piața monetară în vederea absorbției surplusului de lichiditate. Volumul operațiunilor de sterilizare, fiind reprezentate în perioada analizată de operațiunile de depozit, a constituit 350.0 mil. lei, în majorare cu 130.6 mil. lei (sau cu 59.5 la sută) față de nivelul din luna precedentă.

La cele trei **licitații de depozit**, în condițiile unei cereri de 988.0 mil. lei, volumul oferit a fost plasat integral (tabelul nr. 2). Pe fondalul unei cereri sporite pentru

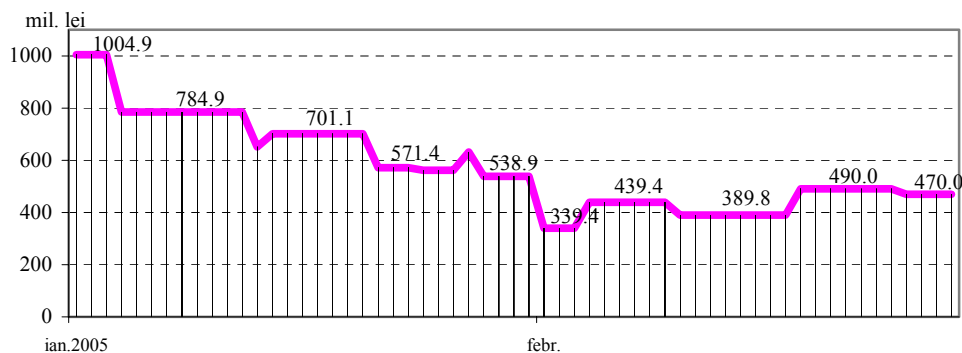
Tabelul nr. 2. Operațiunile de depozit

Perioada	Volumul ofertei (mil. lei)	Volumul cererii (mil. lei)	Volumul depozitelor plasate (mil. lei)	Rata medie ponderată, (%)	Termenul mediu al plasamentelor (zile)
Ianuarie 2005	120.0	457.5	120.0	6.13	45
Februarie	350.0	988.0	350.0	2.35	37

depozite, rata medie ponderată a dobânzii s-a redus cu 3.78 puncte procentuale față de luna precedentă până la 2.35 la sută anual.

Majorarea volumului depozitelor plasate a contribuit la creșterea cu 30.5 mil. lei a soldului depozitelor până la 470.0 mil. lei la 28 februarie 2005 față de finele lunii precedente.

Graficul nr. 5. Soldul zilnic al operațiunilor de sterilizare aplicate de BNM

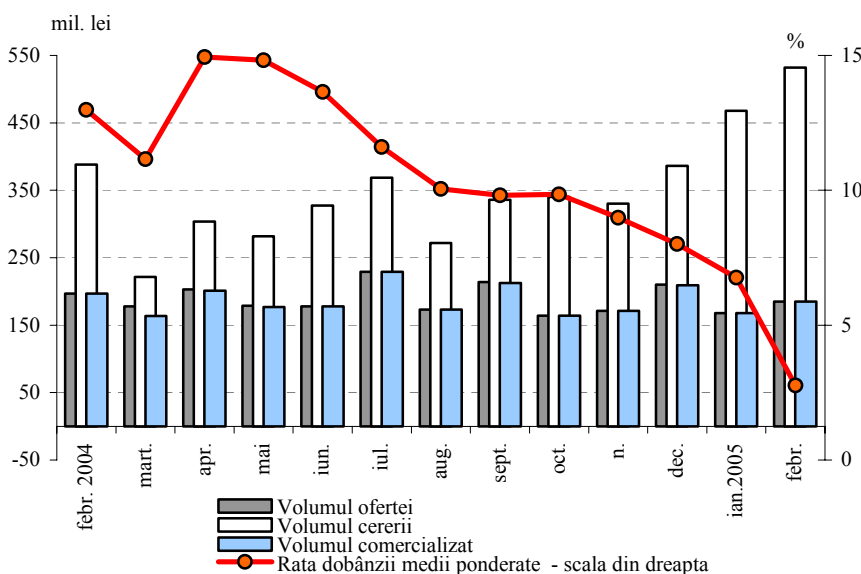


Soldul zilnic al lichidității sterilizate, variind pe parcursul lunii între minima de 339.4 mil. lei și maxima de 490.0 mil. lei, a înregistrat o medie zilnică în mărime de 431.5 mil. lei (graficul nr.5).

Pietele financiare

În luna gestionară pe piața primară a titlurilor de stat au fost lansate 14 emisiuni de HVS. Volumul ofertei a însumat 185.0 mil. lei (în creștere cu 17.0 mil. lei față de ianuarie 2005) și a acoperit doar 34.8 la sută din volumul cererilor înaintate de către

Graficul nr. 6. Totalurile licitațiilor de comercializare a HVS pe piața primară

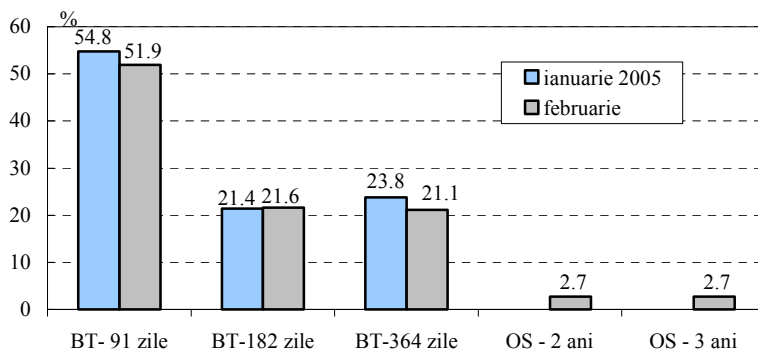


băncile comerciale (531.9 mil. lei). Cererea în perioada de referință s-a majorat cu 64.0 mil. lei (graficul nr. 6).

Partea preponderentă din volumul total plasat (96.1 la sută, sau 177.7 mil. lei) le-a revenit băncilor comerciale. Comparativ cu luna precedentă acest volum s-a majorat cu 17.9 mil. lei.

Respectiv, procurările HVS de către investitorii autohtoni au constituit 7.3 mil. lei, înregistrând o reducere cu 0.9 mil. lei.

Graficul nr. 7. Structura HVS comercializate pe piața primară



Analiza structurii HVS comercializate pe piața primară în funcție de scadență, denotă reducerea cu 2.9 puncte procentuale a ponderii titlurilor pe termen de 91

zile și cu 2.7 puncte procentuale a celor cu scadența de 364 zile (graficul nr. 7). Au fost lansate obligațiuni de stat pe termene de doi și trei ani, fapt ce a condus la majorarea scadenței medii a titlurilor de stat de la 172 zile în luna ianuarie până la 212 zile în luna februarie.

Prezența cererii sporite pentru plasamentele în titluri de stat a contribuit la scăderea în

Tabelul nr. 3. Rata nominală medie ponderată a dobânzii la HVS, %

	BT 91 zile	BT 182 zile	BT 364 zile	OS 2 ani	OS 3 ani	Rata medie ponderată
Ianuarie 2005	5.68	6.81	9.40	-	-	6.76
Februarie	1.99	3.09	5.12	8.39	8.77	2.77

dinamică lunară a ratelor de dobândă la toate tipurile de HVS (tabelul nr.3). Drept consecință, **rata medie nominală a dobânzii** la titlurile de stat cu scadența de până

la un an plasate pe piața primară s-a redus cu 3.99 puncte procentuale, constituind 2.77 la sută anual.

Răscumpărările HVS cu scadența în perioada gestionară au însumat 171.0 mil. lei la valoarea nominală. La finele lunii volumul titlurilor de stat în circulație (plasate la licitațiile pe piața primară) a constituit 1004.2 mil. lei la prețul de vânzare-cumpărare, fiind cu 28.1 mil. lei în creștere față de nivelul înregistrat la 31 decembrie 2004.

La data de 28 februarie 2005 în **Sistemul de înscrieri în conturi (SIC)** au fost înregistrate HVS în volum total de 3834.8 mil. lei la valoarea nominală, inclusiv HVS emise prin intermediul licitațiilor pe piața primară în volum de 1062.5 mil. lei (27.7 la sută).

Activitatea băncilor comerciale pe piața monetară

Rulajul total al tranzacțiilor pe piața monetară în luna februarie a continuat tendința de scădere urmărită în luna precedentă, diminuându-se cu 3.4 mil. lei (17.0 la sută) față de ianuarie 2005.

Volumul operațiunilor efectuate în perioada gestionară pe **piața secundară a titlurilor de stat** a însumat 8.1 mil. lei (tabelul nr. 4).

Tabelul nr. 4. Operațiunile efectuate de bănci pe piața monetară

Perioada	Piața secundară a HVS (vânzări-cumpărări)			REPO cu HVS			Credite/depozite interbancare			Volumul total 4+7+10 (mil. lei)
	termenul mediu ponderat (zile)	rata medie nominală (%)	volumul (mil. lei)	termenul mediu ponderat (zile)	rata medie nominală (%)	volumul (mil. lei)	termenul mediu ponderat (zile)	rata medie nominală (%)	volumul (mil. lei)	
1	2	3	4	5	6	7	8	9	10	11
Ianuarie 2005	-	-	-	-	-	-	46	10.40	20.0	20.0
Februarie	296	3.59	8.1	-	-	-	2	7.7	8.5	16.6

Rata nominală medie ponderată a profitului la tranzacțiile pe piața secundară a constituit 3.59 la sută anual, iar termenul mediu ponderat – 296 zile.

În condițiile menținerii unei lichidități excesive pe piața monetară, o activitate redusă s-a înregistrat și pe **piața creditelor/depozitelor interbancare în lei**, unde volumul

tranzacțiilor desfășurate a constituit doar 8.5 mil. lei, sau cu 57.5 la sută sub nivelul lunii anterioare. Rata medie ponderată a tranzacțiilor respective a scăzut cu 2.7 puncte procentuale față de luna ianuarie, constituind 7.7 la sută anual.

Piata creditelor și a depozitelor

Soldul creditelor în economie* s-a majorat cu 123.2 mil. lei (1.7 la sută) pe parcursul lunii februarie, constituind 7444.0 mil. lei la 28 februarie 2005. Această evoluție s-a datorat atât creșterii soldului creditelor acordate în moneda națională cu 57.1 mil. lei (1.3 la sută), cât și sporirii soldului creditelor în valută străină (exprimate în MDL) cu 66.1 mil. lei (2.2 la sută).

Tabelul nr.5. Dinamica creditelor acordate de băncile comerciale (mil. lei)

Perioada	Sold la sfârșitul perioadei			Credite acordate				
	total	în MDL	în valută străină	total	în MDL		în valută străină	
					volumul	dobânda, %	volumul	dobânda, %
Decembrie 2004	7399.4	4272.0	3127.4	954.8	659.0	21.11	295.8	11.35
Ianuarie 2005	7320.8	4274.4	3046.4	524.2	338.9	21.16	185.3	11.29
Februarie	7444.0	4331.5	3112.5	757.1	485.2	20.88	271.9	11.26

Majorarea soldului **creditelor în MDL** s-a datorat sporirii creditelor acordate întreprinderilor private cu 36.4 mil. lei (1.2 la sută), persoanelor fizice cu 33.0 mil. lei (4.2 la sută), atunci când creditele acordate întreprinderilor de stat s-au micșorat cu 12.3 mil. lei (3.0 la sută).

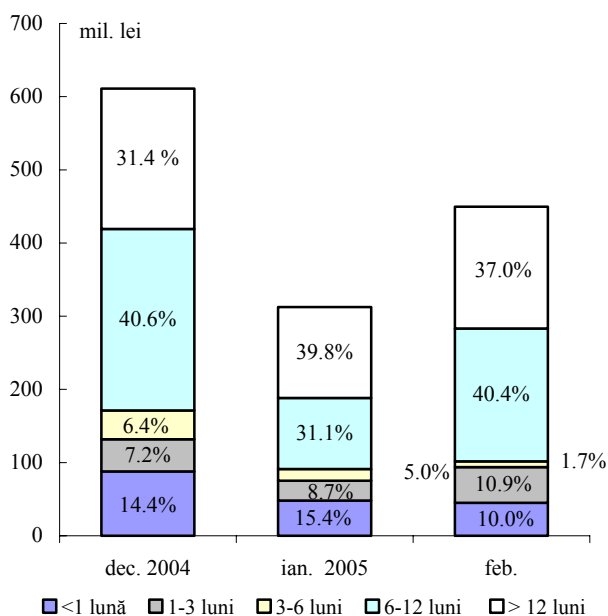
În cadrul **creditelor în valută străină** a fost înregistrată majorarea soldului creditelor acordate întreprinderilor private și al celor acordate întreprinderilor de stat cu 63.1 mil. lei (2.2 la sută) și cu 3.0 mil. lei (2.3 la sută), respectiv. Echivalentul **soldului creditelor în dolari SUA** a constituit 248.0 mil. USD, fiind în creștere cu 4.0 mil. USD (1.7 la sută) față de luna ianuarie.

Volumul creditelor acordate în MDL în februarie 2005 a constituit 485.2 mil. lei, fiind în creștere cu 146.3 mil. lei (43.2 la sută) față de cel înregistrat în luna precedentă.

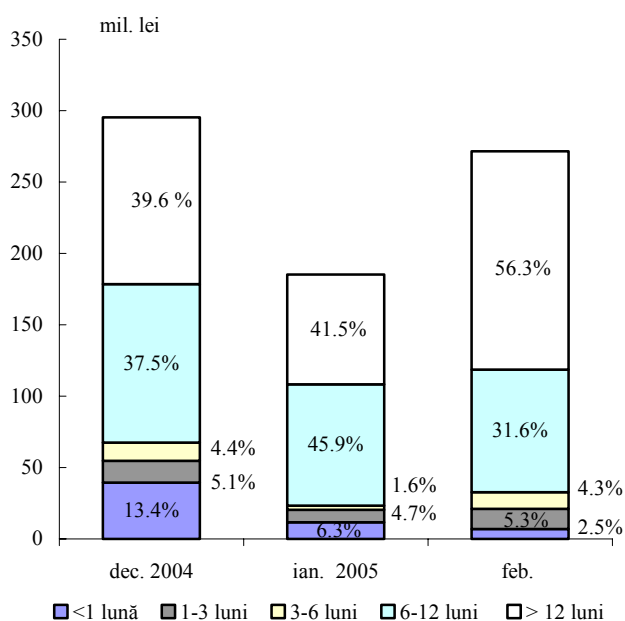
Cota-parte a creditelor acordate persoanelor juridice a constituit 92.7 la sută din volumul total al creditelor acordate în moneda națională. Cele mai solicitate de către persoanele juridice au fost creditele cu termene de la 6 până la 12 luni, fiind acordate cu o rată medie a dobânzii de 21.24 la sută în volum de 181.5 mil. lei (40.4 la sută, sau cu 9.3 puncte procentuale mai mult față de luna ianuarie 2005). Concomitent, ponderea creditelor acordate pe termene de până la o lună a înregistrat o scădere semnificativă, cu 5.4 puncte procentuale, până la nivelul de 10.0 la sută din totalul creditelor în moneda națională (graficul nr. 8).

* conform metodologiei FMI, din total credite în economie (inclusiv dobânda calculată la credite) sunt excluse creditele interbancare și creditele acordate guvernului

Graficul nr. 8. Structura creditelor în MDL acordate persoanelor juridice de către băncile comerciale



Graficul nr. 9. Structura creditelor în valută străină acordate persoanelor juridice de către băncile comerciale



la sută), în timp ce soldul depunerilor în valută străină a scăzut cu 2.1 mil. lei (0.1 la sută).

Ponderea depozitelor la vedere în totalul depozitelor a constituit 35.8 la sută, micșorându-se cu 0.8 puncte procentuale față de luna precedentă. Soldul acestora

În februarie **rata medie a dobânzii la creditele** în moneda națională acordate persoanelor juridice a scăzut cu 0.20 puncte procentuale, alcătuind 20.70 la sută, iar cea aferentă creditelor acordate persoanelor fizice s-a micșorat cu 1.08 puncte procentuale, constituind 23.15 la sută.

Volumul creditelor în valută străină acordate persoanelor juridice a constituit 271.6 mil. lei (21.7 mil. USD), fiind cu 6.8 mil. USD superior celui din luna ianuarie 2005.

În structura creditelor în valută străină acordate persoanelor juridice, cota-parte maximă au deținut-o creditele cu termene de peste 12 luni (acordate cu o rată medie a dobânzii de 11.10 la sută), care s-a majorat cu 14.8 puncte procentuale până la nivelul de 56.3 la sută. Această modificare s-a datorat, în principal, reducerii considerabile a ponderii creditelor cu termene de la 6 până la 12 luni (graficul nr. 9).

Rata medie a dobânzii la creditele în valută străină acordate persoanelor juridice a scăzut cu 0.03 puncte procentuale, constituind 11.26 la sută.

În perioada de referință, **soldul depozitelor*** în sistemul bancar a însumat 8255.2 mil. lei, majorându-se cu 140.2 mil. lei (1.7 la sută) față de ianuarie 2005. Creșterea acestuia a fost generată de sporirea depozitelor în moneda națională cu 142.3 mil. lei (3.2

* conform metodologiei FMI, din total depozite în sistemul bancar sunt excluse mijloacele băncilor comerciale și ale altor instituții financiare; conturile bugetului de stat; mijloacele extrabugetare; depozitele persoanelor fizice și juridice nerezidente

(2957.7 mil. lei) a scăzut cu 12.4 mil. lei față de luna ianuarie. Concomitent, **soldul depozitelor la termen** s-a majorat cu 152.6 mil. lei, constituind 5297.5 mil. lei.

Soldul depozitelor la termen în MDL a constituit 2802.0 mil. lei, majorându-se cu 107.0 mil. lei (4.0 la sută) față de perioada precedentă.

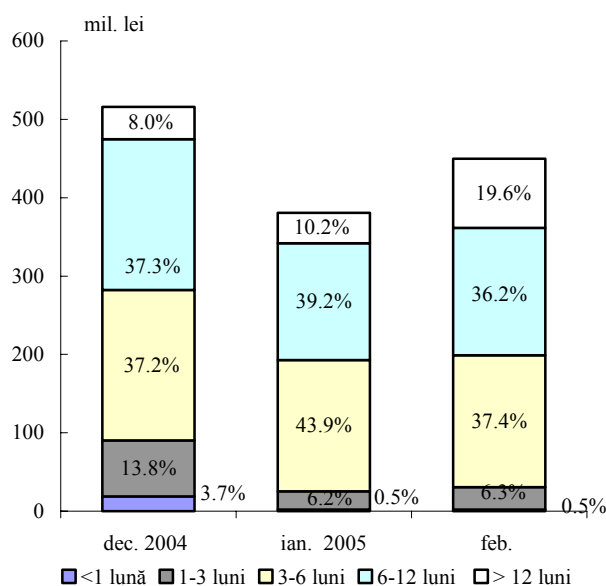
Tabelul nr. 6. Dinamica depozitelor la termen în băncile comerciale (mil. lei)

Perioada	Sold la sfârșitul perioadei			Depozite				
	total	în MDL	în valută străină	total	în MDL		în valută străină	
					volumul	dobânda, %	volumul	dobânda, %
Decembrie 2004	4965.9	2572.3	2393.6	889.9	515.7	15.48	374.2	5.26
Ianuarie 2005	5144.9	2695.0	2449.9	764.0	380.5	15.71	383.5	5.18
Februarie	5297.5	2802.0	2495.5	760.5	449.5	15.40	311.0	5.33

Volumul depozitelor la termen în MDL atrase în luna februarie a constituit 449.5 mil. lei, fiind cu 69.0 mil. lei superior celui din luna ianuarie.

În structura depozitelor la termen atrase în MDL cea mai mare creștere a ponderii, cu

Graficul nr. 10. Structura depozitelor la termen în MDL atrase de băncile comerciale



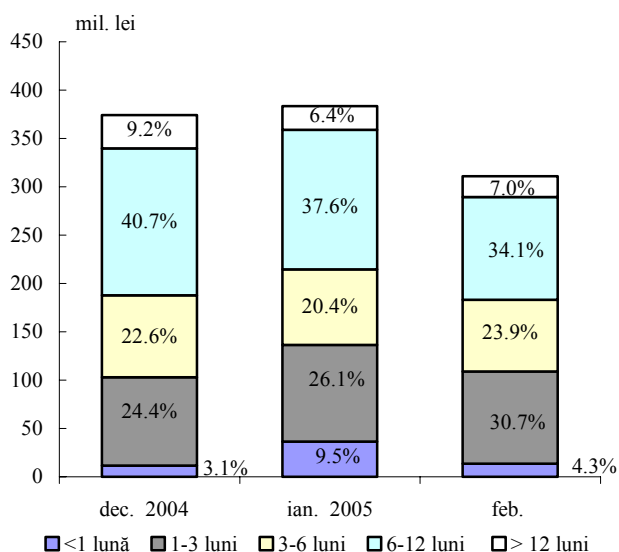
9.4 puncte procentuale, a fost înregistrată la depunerile cu termene de peste 12 luni, deținând 19.6 la sută din volumul total. De menționat, totodată, reducerea semnificativă, cu 6.5 puncte procentuale, până la nivelul de 37.4 la sută a ponderii depunerilor cu termene de la 3 până la 6 luni (graficul nr. 10).

În luna februarie **rata medie a dobânzii la depozitele la termen în MDL** s-a micșorat cu 0.31 puncte procentuale față de nivelul lunii precedente, constituind 15.40 la sută (12.90 la sută pentru persoane juridice și 15.73 la sută pentru persoane fizice, în comparație cu 13.74 la sută și 15.94 la sută, respectiv, în luna ianuarie).

Soldul depozitelor la termen în valută străină s-a majorat cu 45.6 mil. lei (1.9 la sută), alcătuind 2495.5 mil. lei. Această evoluție s-a datorat creșterii soldului depunerilor populației cu 78.9 mil. lei (3.7 la sută), în timp ce soldul depozitelor persoanelor juridice s-a micșorat cu 33.3 mil. lei (11.2 la sută).

În perioada gestionară **volumul depozitelor la termen în valută străină** a constituit 311.0 mil. lei, micșorându-se cu 72.5 mil. lei (18.9 la sută) din contul scăderii depunerilor agenților economici cu 41.9 mil. lei (60.3 la sută), precum și celor ale persoanelor fizice cu 30.6 mil. lei (9.7 la sută).

Graficul nr. 11. Structura depozitelor la termen în valută străină atrase de băncile comerciale



În diviziune pe termene ale depunerilor atrase în valută străină, poziția predominantă a aparținut în continuare depozitelor cu termene de la 6 până la 12 luni, deși ponderea acestora s-a micșorat cu 3.5 puncte procentuale până la nivelul de 34.1 la sută din volumul total al depozitelor. Totodată, ponderea depozitelor cu termene de la 1 până la 3 luni a consemnat cea mai esențială creștere pe categorii de depozite în valută străină – cu 4.6 puncte procentuale (graficul nr. 11).

În perioada de referință **rata medie a dobânzii la depozitele în valută străină** s-a majorat cu 0.15 puncte procentuale, constituind 5.33 la sută (pentru persoanele juridice aceasta a constituit 3.86 la sută, iar pentru persoanele fizice – 5.47 la sută).

Masa monetară

Masa monetară M2 (masa monetară în lei) pe parcursul lunii februarie s-a majorat cu 237.6 mil. lei, sau cu 3.0 la sută. În același timp, **masa monetară M3** a crescut cu 235.5 mil. lei, sau cu 2.0 la sută.

Majorarea indicatorului **M2** a fost determinată de creșterea soldului depozitelor în moneda națională cu 142.3 mil. lei (3.2 la sută) și a soldului numerarului în circulație cu 95.3 mil. lei (2.7 la sută).

Depozitele în valută străină s-au redus cu 2.1 mil. lei. Exprimare în USD, acestea s-au micșorat cu 1.7 mil. USD. Ponderea depozitelor în valută străină în volumul total al masei monetare s-a redus de la 31.3 la sută în ianuarie 2005 până la 30.6 la sută în luna februarie.

Modificările în structura masei monetare sunt reflectate în tabelul nr.7.

Activele externe nete (convertibile) ale sistemului bancar au totalizat 371.6 mil. USD la sfârșitul lunii februarie, fiind în descreștere cu 6.5 mil. USD. În structura acestora activele externe nete ale BNM s-au majorat cu 3.6 mil. USD, iar activele externe ale băncilor comerciale s-au redus cu 10.1 mil. USD.

Tabelul nr. 7. Evoluția structurii masei monetare la sfârșitul perioadei (mil. lei)

Componentele masei monetare	Dec.2004	Pond. %	Ian. 2005	Creșt. %	Pond. %	Febr. 2005	Creșt. %	Pond. %
MASA MONETARĂ (M3)	11719.65	100	11601.40	-1.0	100	11836.89	2.0	100
MASA MONETARĂ (M2)	8137.00	69.4	7972.15	-2.0	68.7	8209.80	3.0	69.4
BANI ÎN CIRCULAȚIE	3699.91	31.6	3485.89	-5.8	30.1	3581.22	2.7	30.3
DEPOZITE LA VEDERE ÎN MONEDA NAȚIONALĂ	1864.33	15.9	1790.80	-3.9	15.4	1826.14	2.0	15.4
- ale persoanelor juridice	1593.23	13.6	1526.37	-4.2	13.1	1544.11	1.2	13.0
- ale persoanelor fizice	271.10	2.3	264.43	-2.5	2.3	282.03	6.7	2.4
DEPOZITE LA TERMEN ÎN MONEDA NAȚIONALĂ (inclusiv pe termen lung)	2572.30	21.9	2694.95	4.8	23.2	2801.96	4.0	23.7
- ale persoanelor juridice	545.85	4.6	529.57	-3.0	4.6	513.25	-3.1	4.3
- ale persoanelor fizice	2026.45	17.3	2165.38	6.9	18.6	2288.71	5.7	19.4
DEPOZITE ÎN VALUTĂ STRĂINĂ	3582.65	30.6	3629.24	1.3	31.3	3627.09	-0.1	30.6
- ale persoanelor juridice	1068.35	9.1	1081.01	1.2	9.3	982.10	-9.2	8.3
- ale persoanelor fizice	2514.30	21.5	2548.23	1.4	22.0	2644.99	3.8	22.3
INSTRUMENTELE PIEȚEI MONETARE	0.46	0.0	0.52	13.0	0.0	0.48	-7.7	0.0

Rezervele valutare ale sistemului bancar au însumat 550.0 mil. USD, micșorându-se cu 9.1 mil. USD față de luna ianuarie 2005. Rezervele internaționale ale BNM s-au majorat cu 0.3 mil. USD, constituind 461.1 mil. USD. Obligațiunile externe ale sistemului bancar au constituit 178.4 mil. USD, inclusiv ale BNM (față de FMI) – 116.0 mil. USD*.

Activele interne nete ale sistemului bancar s-au majorat cu 313.1 mil. lei. În luna februarie cererile de plăți față de Guvern ale sistemului bancar au crescut cu 149.7 mil. lei, inclusiv ale BNM cu 61.7 mil. lei, iar cele ale băncilor comerciale - cu 88.0 mil. lei.

Pe parcursul lunii februarie cererile de plăți ale BNM față de băncile comerciale s-au majorat cu 72.6 mil. lei, ca urmare a răscumpărării certificatelor BNM în volum de 99.8 mil. lei, a achitării dobânzii la depunerile băncilor comerciale la BNM în volum de 3.4 mil. lei și a calculării dobânzii la creditele acordate CCL în volum de 0.5 mil. lei. Totodată, acceptarea depunerilor băncilor comerciale la BNM în sumă netă de 30.5 mil. lei (350.0 mil. lei – plasate și 319.5 mil. lei – achitate) și rambursarea creditelor acordate CCL în volum de 0.6 mil. lei au condiționat scăderea cererii față de băncile comerciale.

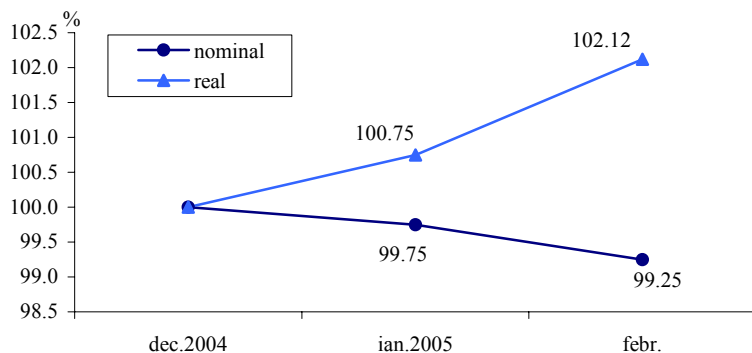
Piața valutară

Pe parcursul lunii februarie politica valutară a Băncii Naționale a Moldovei a fost orientată spre atenuarea fluctuațiilor excesive ale cursului de schimb al monedei naționale în termeni nominali, consolidarea rezervelor valutare internaționale, serviciul datoriei externe a statului și asigurarea eficienței politicii monetare și valutare.

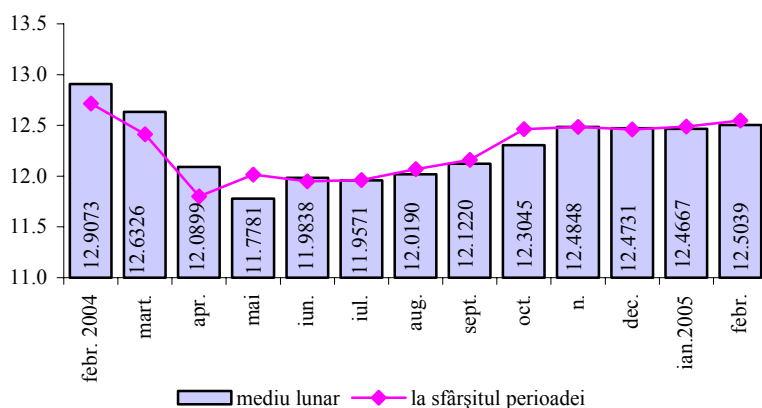
* inclusiv dobânda calculată

În luna februarie **cursul oficial de schimb** al leului moldovenesc față de dolarul SUA s-a depreciat de la 12.4891 MDL pentru 1 USD la începutul lunii până la 12.5493 MDL pentru 1 USD la finele lunii.

Graficul nr. 12. Evoluția lunară a cursului de schimb nominal și real (dec.2004 =100)



Graficul nr. 13. Cursul de schimb MDL/USD



Comparativ cu luna decembrie 2004 leul moldovenesc a marcat o depreciere cu 0.75 la sută în termeni nominali și o apreciere cu 2.12 la sută în termeni reali* (graficul nr. 12). Cursul oficial de schimb mediu lunar al leului moldovenesc față de dolarul SUA s-a depreciat de la 12.4667 MDL în luna ianuarie până la 12.5039 MDL pentru 1 USD în luna februarie (graficul nr. 13).

Volumul total de dolari SUA tranzacționați în luna de referință pe piața interbancară de către bănci a constituit 48.3 mil. USD, micșorându-se față de luna ianuarie cu 2.6 mil. USD. În luna februarie rulajul Băncii Naționale a Moldovei pe piața interbancară a constituit 11.1 mil. USD, față de 14.9 mil. USD în luna ianuarie 2005.

Cursul oficial mediu lunar al leului moldovenesc față de euro s-a apreciat de la 16.4233 MDL în luna ianuarie până la 16.2736 MDL pentru 1 euro în luna februarie 2005. La începutul lunii cursul oficial al leului moldovenesc față de euro constituia 16.2790 MDL, iar la sfârșitul lunii februarie – 16.5155 MDL pentru 1 euro.

Cursul oficial mediu lunar al leului moldovenesc față de rubla rusească s-a depreciat de la 0.4464 MDL în luna ianuarie până la 0.4470 MDL pentru 1 rublă rusească în luna februarie. La începutul lunii cursul oficial al leului moldovenesc față de rubla rusească constituia 0.4458 MDL, iar la sfârșitul lunii – 0.4517 MDL pentru 1 rublă rusească.

Rulajul total al tranzacțiilor încheiate contra MDL pe piața valutară internă în luna februarie a fost de 339.4 mil. USD, fiind inferior cu 0.8 la sută celui înregistrat în luna ianuarie 2005. Cumpărările de valută străină pe piața valutară internă (contra MDL)

* cotare indirectă (USD/MDL)

pe parcursul lunii februarie au constituit 171.5 mil. USD, iar vânzările – 167.9 mil. USD.

Din rulajul total tranzacțiile în dolari SUA au constituit 71.3 la sută, în euro – 24.9 la sută, în ruble rusești – 3.2 la sută, în hrivne ucrainene – 0.4 la sută și în lei românești – 0.2 la sută.

Stocul *datoriei externe publice și public garantate* la situația din 28 februarie 2005 a constituit 861.9 mil. USD (inclusiv arieratele de dobândă și creditele acordate de FMI, tabelul nr. 8).

Tabelul nr. 8. Datoria externă publică și public garantată (mil. USD)

	Sold la 31.01.2005	Februarie				Sold la 28.02.2005
		intrări	rambursări	arierate de dobândă	diferența de curs	
Datoria externă publică,	782.2	2.4	4.3	0.0	1.5	781.8
inclusiv față de FMI	118.7	0.0	3.1	0.0	0.2	115.8
Datoria externă public garantată	80.3	0.0	0.4	0.0	0.2	80.1
Total datorie externă publică și public garantată	862.5	2.4	4.7	0.0	1.7	861.9

Stocul datoriei externe publice și public garantate s-a micșorat în mărime nominală cu 0.6 mil. USD. La modificarea stocului au contribuit rambursările de 4.7 mil. USD, tragerile de 2.4 mil. USD și diferența de curs de 1.7 mil. USD, rezultată din deprecierea dolarului SUA față de alte valute.

La data de 28 februarie 2005 stocul total al arieratelor (inclusiv acumulate în anii precedenți) a însumat 34.0 mil. USD.

Stocul datoriei externe private negarantate de stat (inclusiv arieratele de dobândă) la 28 februarie 2005 a constituit 488.1 mil. USD (sursa: DMFAS 5.2.).