

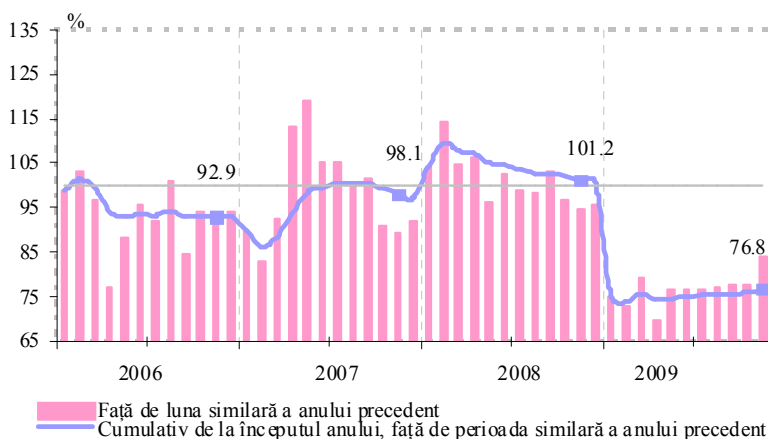
BULETIN LUNAR nr. 11* 2009

Noiembrie

Sectorul real*

În luna noiembrie 2009 volumul **producției industriale** a constituit 1905.6 mil. lei, micșorându-se în termeni reali cu 15.8 la sută față de luna noiembrie 2008 (graficul nr. 1).

Graficul nr. 1. Ritmul de creștere reală a volumului producției

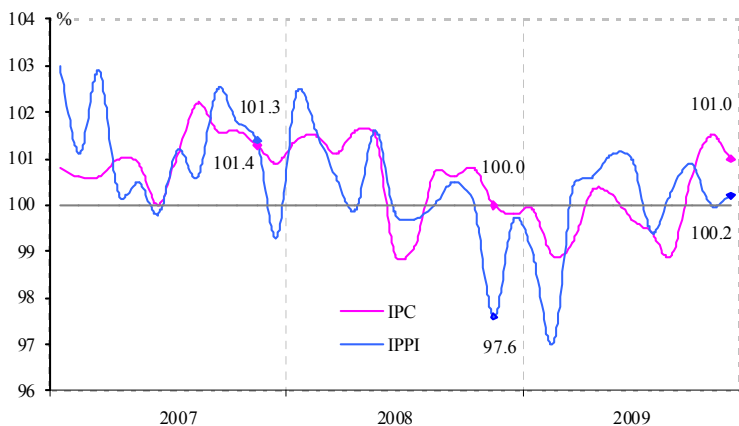


De la începutul anului volumul producției industriale a constituit 15885.5 mil. lei, nivel inferior cu 23.2 la sută în termeni reali față de perioada similară a anului 2008. Din cele trei activități sectoriale de bază, industria prelucrătoare (82.1 la sută din totalul producției industriale) a consemnat o diminuare în termeni reali a volumului producției cu 25.2 la sută față de perioada similară a anului 2008, contribuind la scăderea reală a producției industriale cu 22.3

puncte procentuale. Activitatea energie electrică și termică, gaze și apă a înregistrat o reducere a producției cu 3.4 la sută. Volumul producției în industria extractivă s-a micșorat cu 32.2 la sută în termeni reali față de nivelul din perioada similară a anului 2008.

Din numărul întreprinderilor supuse evidenței lunare (646 unități) în 73.4 la sută volumul producției industriale s-a redus față de perioada corespunzătoare a anului precedent.

Graficul nr. 2. Evoluția lunară a indicelui prețurilor de consum (IPC) și a indicelui prețurilor producției industriale (IPPI)



Nivelul inflației

În luna noiembrie 2009 prețurile de consum au crescut față de luna octombrie 2009 cu 1.0 la sută, inclusiv la produsele alimentare cu 1.6 la sută, la mărfurile nealimentare – cu 0.9 la sută și la serviciile prestate populației prețurile – cu 0.2 la sută (graficul nr. 2).

La **produsele alimentare** cele mai importante creșteri de prețuri au fost înregistrate la legume proaspete – cu

* În baza informației Biroului Național de Statistică, pe întreprinderile și organizațiile supuse evidenței lunare

18.0 la sută, struguri – cu 9.2 la sută, cartofi – cu 2.6 la sută, ouă dietetice, zahăr – cu câte 2.4 la sută fiecare, unt – cu 1.5 la sută, lapte și produse lactate – cu 1.3 la sută. Cele mai mari reduceri de prețuri, în comparație cu luna precedentă, au fost înregistrate la fructe proaspete – cu 4.7 la sută, pește și conserve din pește – cu 0.8 la sută, carne, preparate și conserve din carne – cu 0.6 la sută.

În categoria **mărfurilor nealimentare** majorări de prețuri au fost înregistrate la medicamente – cu 2.3 la sută, combustibil – cu 1.2 la sută, încălțăminte – cu 1.1 la sută, confecții – cu 1.0 la sută, articole de tutun – cu 0.9 la sută, tricotaje – cu 0.6 la sută, detergenți – cu 0.5 la sută, articole de cosmetică și parfumerie – cu 0.4 la sută.

În grupul **serviciilor prestate populației** majorări au fost înregistrate la tarifele pentru servicii rituale – cu 3.6 la sută, plata pentru locuință – cu 1.6 la sută, serviciile transportului feroviar – cu 0.9 la sută, alimentația publică – cu 0.7 la sută, serviciile de igienă și cosmetică – cu 0.4 la sută, învățământ – cu 0.3 la sută. Totodată, scăderi de prețuri s-au înregistrat la, serviciile hoteliere – cu 1.9 la sută, reparația și întreținerea locuințelor – cu 0.2 la sută.

De la începutul anului 2009 prețurile de consum au scăzut cu 0.5 la sută, inclusiv la produsele alimentare – cu 5.3 la sută, la mărfurile nealimentare și la serviciile prestate populației prețurile au crescut cu 2.0 și 1.7 la sută, respectiv.

Nivelul inflației în luna noiembrie 2009 față de luna noiembrie 2008 a constituit minus 0.7 la sută, inclusiv la produsele alimentare – minus 5.3 la sută, la mărfurile nealimentare – 0.7 la sută și la serviciile prestate populației – 2.9 la sută.

Contribuția elementelor la formarea indicelui prețurilor de consum este prezentată în tabelul nr. 1.

În luna noiembrie 2009 **prețurile producției industriale** au crescut cu 0.2 la sută față de luna octombrie 2009 (graficul nr. 2). În activitatea de bază – industria prelucrătoare, prețurile au crescut cu 0.3 la sută. Cele mai mari creșteri au fost consemnate în următoarele activități:

Tabelul nr. 1. Contribuția componentelor IPC, %

	octombrie 2009/ septembrie 2009		noiembrie 2009/ octombrie 2009	
	contribuția	contribuția / IPC	contribuția	contribuția / IPC
IPC	1.5	100%	1.0	100%
Produse alimentare	1.0	66.7	0.5	50.0
Mărfuri nealimentare	0.3	20.0	0.4	40.0
Servicii cu plată	0.2	13.3	0.1	10.0

Sursa: BNS și BNM

edituri, poligrafie și reproducerea materialelor informative – cu 9.7 la sută, fabricarea zahărului – cu 5.8 la sută, fabricarea produselor textile – cu 4.1 la sută, fabricarea de cacao, ciocolata și produse zaharoase de cofetărie – cu 3.9 la sută, producția de aparatură și instrumente medicale, de

precizie, optice și producția de ceasuri – cu 3.8 la sută, industria metalurgică – cu 3.3 la sută, prelucrarea și conservarea fructelor și legumelor – cu 2.6 la sută, fabricarea băuturilor alcoolice distilate – cu 2.3 la sută, fabricarea de articole de îmbrăcăminte, prepararea și

vopsirea blănurilor – cu 0.9 la sută.

Totodată, au fost înregistrate reduceri ale prețurilor în activitățile: producția de mașini și aparate electrice – cu 2.9 la sută, producția altor produse din minerale nemetalifere – cu 1.6 la sută, fabricarea produselor finite din metal, exclusiv producția de mașini și utilaje – cu 1.4 la sută, fabricarea vinului, fabricarea de mașini și echipamente – cu câte 1.1 la sută fiecare, fabricarea apei minerale și a băuturilor răcoritoare – cu 0.5 la sută.

La energia electrică și termică, gaze și apă și industria extractivă prețurile au scăzut față de nivelul celor din luna octombrie 2009 cu 0.1 la sută și 1.0 la sută respectiv.

Prețurile producției industriale au scăzut față de luna noiembrie 2008 cu 0.6 la sută, iar de la începutul anului 2009 – cu 0.3 la sută.

Indicele prețurilor producției industriale destinate pieței interne în luna noiembrie 2009 s-a majorat cu 0.4 la sută față de luna octombrie 2009. De la începutul anului, prețurile producției industriale destinate pieței interne s-au micșorat cu 0.9 la sută și față de luna noiembrie 2008 – cu 1.6 la sută.

Instrumentele politicii monetare

În luna noiembrie Banca Națională a Moldovei a continuat promovarea unei politici monetare expansioniste, care s-a manifestat prin efectuarea operațiunilor REPO, acordarea creditelor băncilor, menținerea nivelului jos al normei rezervelor obligatorii.

Activitatea de creditare

În perioada de raportare Banca Națională a Moldovei a acordat băncilor credite în sumă de 57.1 mil. lei, cu rata de bază a Băncii Naționale a Moldovei de 5.0 la sută anual. Suma creditelor rambursate a constituit 18.8 mil. lei, inclusiv din creditele acordate băncilor pentru creditarea sectorului real al economiei – 18.6 mil. lei și din creditele acordate pentru construcția CCL (cooperative de construcție a locuințelor) – 0.2 mil. lei.

La 30 noiembrie 2009 datoria creditoare a băncilor licențiate față de Banca Națională a Moldovei a totalizat 1960.1 mil. lei, fiind constituită din creditele acordate băncilor pentru completarea lichidităților – 1039.9 mil. lei, pentru creditarea sectorului real al economiei – 897.8 mil. lei și pentru creditarea cooperativelor de construcție a locuințelor (credite acordate în anii precedenți) – 22.4 mil. lei.

La 30 noiembrie 2009, comparativ cu finele lunii precedente, soldul creditelor acordate băncilor s-a majorat cu 38.3 mil. lei, sau cu 2.0 la sută.

Operațiuni REPO de cumpărare

În luna noiembrie au fost reluate operațiunile de vărsare a lichidităților prin intermediul licitațiilor săptămânale REPO de cumpărare a valorilor mobiliare de stat. Au fost desfășurate două licitații REPO de cumpărare cu termenul de 28 zile. Volumul de lichiditate furnizat a fost de 3.0 mil. lei, cererea băncilor fiind satisfăcută integral. Rata dobânzii la lichiditățile acordate a fost echivalentă cu rata de bază (5.0 la sută anual). Totodată, au fost răscumpărate

operațiuni REPO în sumă de 26.2 mil. lei, efectuate în lunile mai – iunie 2009.

Soldul operațiunilor REPO a înregistrat la 30 noiembrie 2009 nivelul de 3.0 mil. lei la prețul de cumpărare.

Facilitățile permanente

În luna noiembrie 2009 băncile au apelat la facilitatea de depozit overnight, în timp ce facilitatea de creditare overnight nu a fost solicitată.

Pe parcursul lunii au fost depuse la BNM depozite overnight în sume ce au variat între 1846.0 și 2802.0 mil. lei. Soldul mediu zilnic al depozitelor overnight s-a cifrat la 2517.7 mil. lei, fiind în creștere cu 447.1 mil. lei, sau cu 21.6 la sută față de luna precedentă.

Rezervele obligatorii

Rezervele obligatorii în MDL aferente perioadei de urmărire a mijloacelor atrase 6–20 noiembrie 2009, menținute de bănci în perioada 21 noiembrie – 5 decembrie 2009, s-au cifrat la 991.4 mil. lei, fiind în creștere cu 18.3 mil. lei, sau cu 1.9 la sută față de perioada de urmărire 6–20 octombrie 2009, menținute de către bănci în perioada 21 octombrie – 5 noiembrie 2009.

Rezervele obligatorii în VLC la 30 noiembrie 2009 au constituit 42.8 mil. USD și 48.5 mil. EUR, fiind, respectiv, în scădere cu 0.2 mil. USD (cu 0.5 la sută) și cu 0.4 mil. EUR (cu 0.8 la sută) față de finele lunii precedente.

Rezervele obligatorii în MDL și VLC în luna noiembrie au avut o evoluție similară mijloacelor atrase în valutele respective, nivelul rezervelor fiind influențat de mărimea bazei de rezervare.

Ratele dobânzilor

Pe parcursul lunii noiembrie 2009 ratele dobânzilor la instrumentele monetare ale Băncii Naționale a Moldovei s-au menținut la nivelul celor stabilite de către Consiliul de administrație al Băncii Naționale a Moldovei în ședința din 3 septembrie 2009:

- ***rata de bază*** aplicată la principalele operațiuni de politică monetară pe termen scurt – 5.0 la sută anual;
- rata la creditele overnight – 7.5 la sută anual;
- rata la depozitele overnight acceptate de Banca Națională a Moldovei – 2.0 la sută anual.

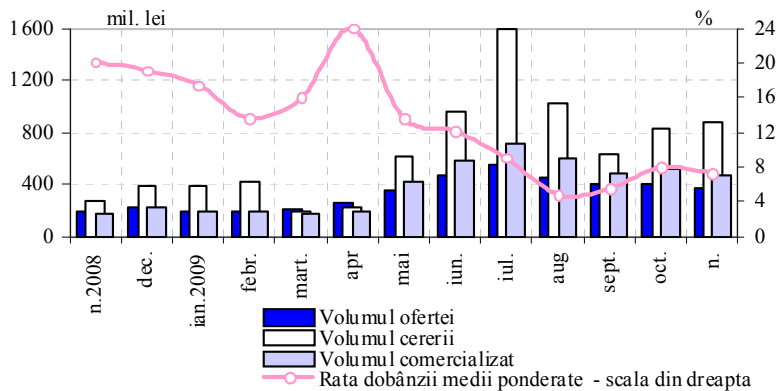
Rata de bază la creditele acordate pe termen lung (mai mare de 5 ani) – 5.0 la sută anual.

Pietele financiare

În luna noiembrie 2009 piața primară a valorilor mobiliare de stat (VMS) a evoluat similar lunii precedente. Titlurile de stat au rămas în continuare un mijloc preferat de bănci pentru efectuarea investițiilor, cererea pentru VMS fiind în creștere a treia lună consecutiv, chiar dacă rentabilitatea oferită de acestea în luna noiembrie s-a restrâns. Ratele atractive ale

dobânzilor și cererea care a depășit cu mult oferta, cu precădere pentru VMS cu termenele de 3 și 6 luni, au permis Ministerului Finanțelor să accepte plasarea titlurilor de stat în volume mai mari decât cele anunțate.

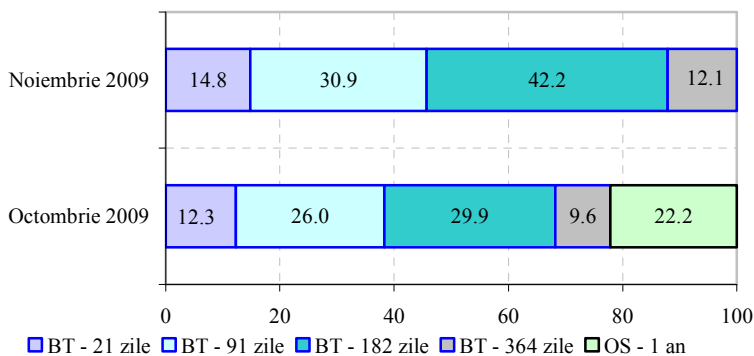
Graficul nr. 3. Totalul licitațiilor de comercializare a VMS pe piața primară



Oferta în luna analizată a constituit 372.0 mil. lei, cu 32.0 mil. lei în scădere față de luna octombrie, fiind structurate, în continuare, pe patru scadențe – 21, 91, 182 și 364 zile. Cererea a însumat 875.4 mil. lei, comparativ cu 823.9 mil. lei în luna precedentă, depășind oferta de 2.4 ori. Volumul comercializat a constituit 472.1 mil. lei, cu 53.0 mil. lei mai puțin decât în luna precedentă și cu 26.9 la sută mai mult față de oferta inițială.

Termenul mediu ponderat de circulație al VMS emise în luna de gestiune s-a diminuat de la 196 până la 149 zile, ca urmare a plasării bonurilor de trezorerie și a stopării emiterii obligațiunilor de stat cu termenul de 1 an (graficul nr. 4).

Graficul nr.4. Structura VMS comercializate pe piața primară, %



Rata medie ponderată nominală la bonurile de trezorerie plasate pe piața primară în perioada de gestiune a înregistrat 7.38 la sută anual, față de 8.04 la sută anual în luna octombrie 2009.

Suma VMS procurate de către investitorii nebancari în perioada de raportare a fost în scădere (patru luni consecutive a fost în creștere) și a constituit 10.1 mil. lei, comparativ cu 16.7 mil. lei în luna anterioară. Ponderea acestora în volumul total de BT plasate s-a diminuat de la 3.2 până la 2.1 la sută.

Suma VMS procurate de către investitorii nebancari în perioada de raportare a fost în scădere (patru luni consecutive a fost în creștere) și a constituit 10.1 mil. lei, comparativ cu 16.7 mil. lei în luna anterioară.

Datoria Guvernului Republicii Moldova contractată de la Banca Națională a Moldovei

La 30 noiembrie 2009 datoria statului față de BNM nu s-a modificat comparativ cu luna anterioară și a constituit 2213.4 mil. lei.

Valorile mobiliare de stat obținute în portofoliul propriu al BNM, ca rezultat al reemisiunilor efectuate în luna de raportare, au avut scadența de 91 zile. Ratele dobânzilor la titlurile emise au fost cuprinse între 4.42 și 5.70 la sută anual. Rata medie ponderată a dobânzii la VMS deținute în portofoliu la 30 noiembrie 2009 a înregistrat nivelul de 5.56 la sută anual, cu 0.59

puncte procentuale în creștere față de nivelul consemnat la finele lunii octombrie 2009. Scadența medie a valorilor mobiliare de stat din portofoliu în ultima zi a lunii de referință a constituit 44 de zile, cu 2 zile mai mică decât în luna precedentă.

Ca rezultat al reflectării dobânzilor calculate și al evaluării VMS deținute în portofoliul BNM la prețurile de piață, valoarea de bilanț a datoriei statului la 30 noiembrie 2009 s-a cifrat la 2228.4 mil. lei.

Depozite plasate la Banca Națională a Moldovei

La 30 noiembrie 2009 soldul depozitelor plasate de către Ministerul Finanțelor la BNM a totalizat 12.0 mil. lei, majorându-se, comparativ cu sfârșitul lunii precedente, cu 2.0 mil. lei, ca rezultat al plasării depozitului în suma menționată.

Rata medie ponderată la depozitele în sold la 30 noiembrie 2009 a constituit 17.36 la sută anual, diminuându-se cu 1.92 puncte procentuale față de finele lunii precedente. Termenul mediu al depozitelor în sold a fost de 215 zile, fiind în scădere cu 31 zile comparativ cu finele lunii precedente.

Activitatea băncilor pe piața monetară

În luna noiembrie 2009 volumul tranzacțiilor pe piața interbancară a constituit 12.3 mil. lei, fiind în scădere cu 40.6 mil. lei față de luna precedentă.

Pe piața interbancară a creditelor/depozitelor în luna gestionară a avut loc o singură tranzacție de plasare a depozitului în sumă de 11.0 mil. lei, cu rata dobânzii de 1.0 la sută anual. Termenul tranzacției a fost de 22 zile.

În luna noiembrie 2009 volumul total al tranzacțiilor de vânzare-cumpărare cu VMS ***pe piața secundară*** a constituit 1.3 mil. lei, diminuându-se cu 0.7 mil. lei comparativ cu luna anterioară. Rata nominală medie ponderată a profitului la VMS comercializate pe piața secundară a constituit 8.74 la sută anual, fiind în scădere cu 1.18 puncte procentuale, în condițiile diminuării termenului mediu ponderat până la scadență de la 307 zile în luna precedentă până la 190 zile în luna de raportare.

Operațiuni REPO interbancare în perioada de analiză nu au fost înregistrate.

Ratele de referință pe piața interbancară la sfârșitul lunii noiembrie 2009 au înregistrat următoarele valori: rata de referință CHIBID overnight – 2.13 la sută și CHIBOR overnight – 5.44 la sută, comparativ cu 2.61 și, respectiv, 6.23 la sută anual la sfârșitul lunii octombrie.

Piața creditelor și a depozitelor

Soldul creditelor în economie* s-a majorat cu 118.2 mil. lei (0.5 la sută) față de finele lunii octombrie 2009, constituind 23183.3 mil. lei la sfârșitul lunii noiembrie 2009. Această evoluție s-a datorat creșterii soldului creditelor acordate în moneda națională cu 24.3 mil. lei

*Conform metodologiei FMI, din totalul creditelor în economie (inclusiv dobânda calculată la credite și la creditele băncilor aflate în proces de lichidare) sunt excluse creditele interbancare și creditele acordate Guvernului.

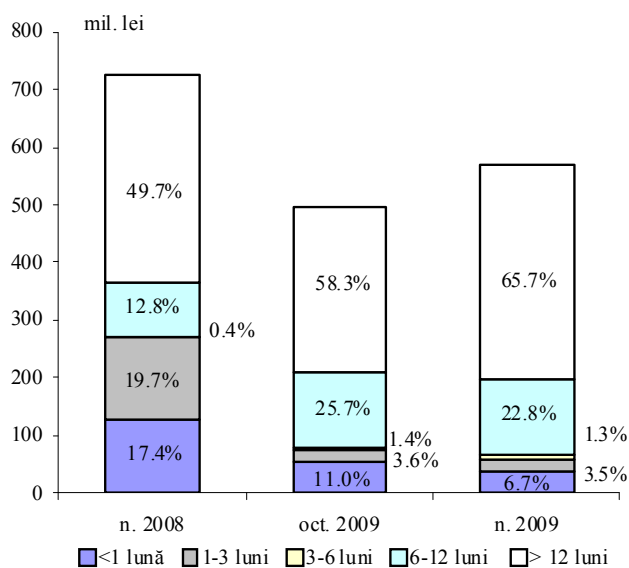
(0.2 la sută), precum și a soldului creditelor în valută străină (exprimate în MDL) – cu 93.9 mil. lei (1.0 la sută).

Majorarea soldului **creditelor în MDL** s-a produs ca urmare a creșterii soldului creditelor acordate sectorului privat cu 130.5 mil. lei (1.6 la sută), în timp ce soldul creditelor acordate întreprinderilor de stat a scăzut cu 2.6 mil. lei (1.1 la sută), cel al creditelor acordate altor organizații care practică unele operațiuni financiare și persoanelor fizice – cu 28.0 mil. lei (2.9 la sută) și cu 75.6 mil. lei (2.0 la sută), respectiv.

Soldul **creditelor în valută străină** a înregistrat o majorare determinată de creșterea soldului creditelor acordate sectorului privat cu 80.2 mil. lei (1.0 la sută), altor organizații care

practică unele operațiuni financiare – cu 24.4 mil. lei (3.0 la sută), în timp ce soldurile creditelor acordate întreprinderilor de stat și persoanelor fizice au scăzut cu 6.6 mil. lei (7.9 la sută) și cu 4.1 mil. lei (0.5 la sută), respectiv.

Graficul nr. 5. Structura creditelor în MDL acordate persoanelor juridice de către bănci



Exprimat în dolari SUA, soldul creditelor în valută străină a constituit 892.4 mil. USD, micșorându-se cu 4.5 mil. USD (0.5 la sută) față de luna octombrie 2009.

Volumul creditelor acordate în MDL în luna noiembrie 2009 a constituit 681.0 mil. lei, majorându-se cu 69.5 mil. lei, sau cu 11.4 la sută față de luna precedentă.

Ponderea creditelor acordate persoanelor juridice din volumul total al creditelor acordate în moneda națională a constituit 83.7 la sută.

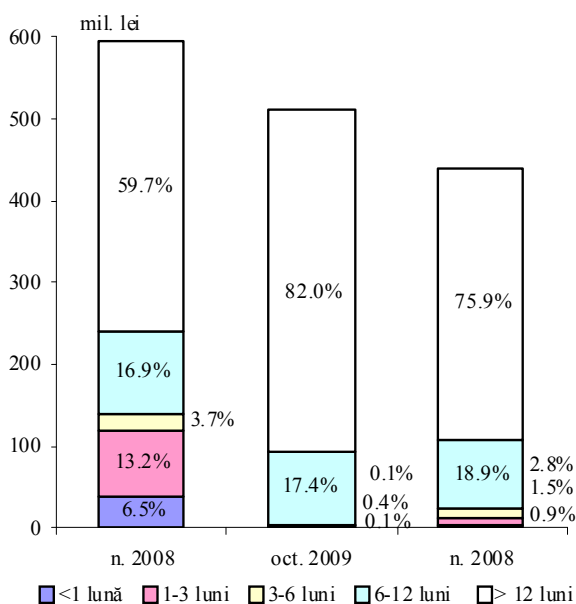
Cele mai solicitate de către persoanele juridice au fost creditele cu termene de peste 12 luni, fiind acordate cu o rată medie a dobânzii de 17.51 la sută în volum de 374.9 mil. lei. Ponderea acestora în volumul total al creditelor

în moneda națională acordate persoanelor juridice a constituit 65.7 la sută, fiind în creștere cu 7.4 puncte procentuale față de luna octombrie 2009. În același timp, volumul creditelor cu termene de până la 1 lună și a celor cu termene de la 6 luni până la 12 luni au scăzut, corespunzător, cu 16.6 mil. lei și cu 2.8 mil. lei, a căror pondere s-a diminuat cu 4.3 și cu 2.9 puncte procentuale, respectiv (graficul nr. 5).

În luna noiembrie 2009 *rata medie a dobânzii la creditele acordate în moneda națională* s-a micșorat cu 0.75 puncte procentuale, până la nivelul de 18.88 la sută, ca rezultat al diminuării ratei medii la creditele acordate persoanelor juridice cu 0.53 puncte procentuale, până la nivelul de 18.01 la sută și a ratei medii la creditele acordate persoanelor fizice – cu 0.96 puncte procentuale, până la nivelul de 23.33 la sută.

Volumul *creditelor în valută străină* acordate persoanelor juridice a constituit 439.6 mil. lei (echivalentul a 39.7 mil. USD), diminuându-se cu 5.9 mil. USD față de luna octombrie 2009. În componența acestora, creditele cu termene de peste 12 luni au rămas preponderente (75.9

Graficul nr. 6. Structura creditelor în valută străină acordate persoanelor juridice de către bănci



la sută din total, micșorându-se cu 6.1 puncte procentuale față de nivelul lunii octombrie 2009), fiind acordate cu o rată medie a dobânzii de 11.85 la sută (graficul nr. 6). Celelalte categorii de credite au fost în creștere, cea mai accentuată majorare fiind înregistrată la creditele acordate cu termene de la 3 până la 6 luni, a căror pondere a crescut cu 2.7 puncte procentuale, alcătuind 2.8 la sută din total.

Rata medie a dobânzii la creditele în valută străină acordate persoanelor juridice a scăzut cu 0.30 puncte procentuale față de lună precedentă, constituind 11.73 la sută în luna noiembrie 2009.

La finele lunii noiembrie 2009 *soldul depozitelor* în sistemul bancar a însumat 22524.3 mil. lei, majorându-se cu 790.1 mil. lei

(3.6 la sută) față de luna precedentă, ca rezultat al creșterii soldului depozitelor în moneda națională cu 645.1 mil. lei (5.9 la sută) și a soldului depozitelor în valută străină – cu 145.0 mil. lei (1.3 la sută).

Soldul depozitelor la vedere a constituit 6811.3 mil. lei, sporind cu 563.2 mil. lei față de luna octombrie 2009 și reprezentând 30.2 la sută din soldul total al depozitelor.

Soldul depozitelor la termen a însumat 15713.0 mil. lei, majorându-se cu 226.9 mil. lei (1.5 la sută).

Soldul depozitelor la termen în MDL a constituit 7449.0 mil. lei la sfârșitul lunii noiembrie 2009, majorându-se cu 151.4 mil. lei (2.1 la sută) față de luna precedentă, ca urmare a

creșterii soldului depunerilor în MDL ale persoanelor fizice cu 114.3 mil. lei (1.9 la sută), precum și a soldului depozitelor agenților economici – cu 37.1 mil. lei (3.1 la sută).

Tabelul nr. 3. Indicatorii pieței depozitelor la termen (mil. lei)

	Sold la sfârșit de perioadă			Depozite				
	total	în MDL	în valută străină	total	în MDL		în valută străină	
					volumul	rata dobânzii %	volumul	rata dobânzii %
Decembrie 2008	18103.6	10148.0	7955.6	3822.9	2181.1	19.75	1641.8	12.09
Ianuarie 2009	17632.2	9932.3	7699.9	3004.1	1536.5	20.69	1467.6	11.81
Februarie	17343.8	9383.8	7960.0	2902.8	1360.8	19.84	1542.0	11.67
Martie	16757.9	8192.9	8565.0	3385.1	1257.5	19.36	2127.6	10.18
Aprilie	16693.7	7825.4	8868.3	2650.4	1044.6	18.72	1605.8	9.66
Mai	16698.7	7726.3	8972.4	3249.6	1660.2	16.04	1589.4	9.70
Iunie	16409.7	7620.0	8789.7	3716.6	1946.2	15.04	1770.4	8.16
Iulie	15515.4	7271.6	8243.8	3188.4	1718.1	14.85	1470.3	6.72
August	15500.1	7280.2	8219.9	3166.8	1467.8	12.99	1699.0	5.62
Septembrie	15686.2	7201.4	8484.8	3243.4	1517.1	10.77	1726.3	4.88
Octombrie	15486.1	7297.6	8188.5	3025.4	1563.2	10.66	1462.2	4.44
Noiembrie	15713.0	7449.0	8264.0	2798.5	1520.3	10.56	1278.2	4.20

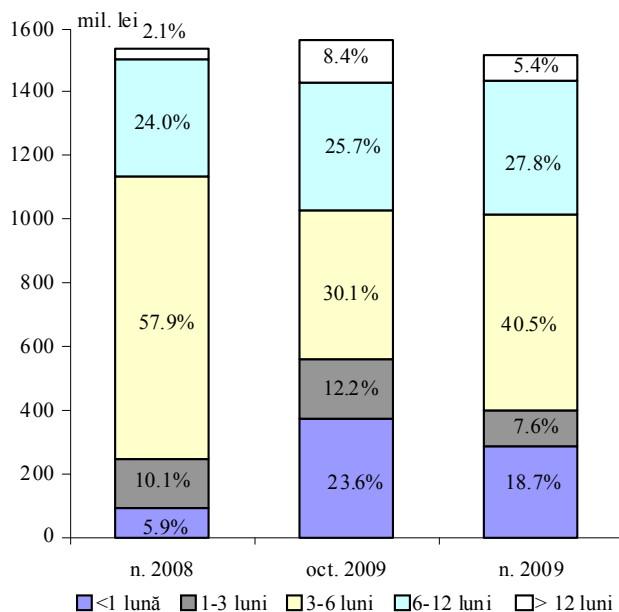
Soldul depozitelor la termen în valută străină s-a majorat cu 75.5 mil. lei (0.9 la sută), constituind 8264.0 mil. lei.

Volumul depozitelor atrase la termen în MDL în luna noiembrie 2009 a constituit 1520.3 mil. lei, fiind cu 42.9 mil. lei inferior celui din luna octombrie 2009. Această reducere a fost determinată de scăderea volumului depozitelor atrase de la persoanele juridice cu 111.7 mil. lei (18.3 la sută). În același timp, volumul depozitelor atrase de la persoanele fizice a crescut cu

68.8 mil. lei (7.2 la sută).

Ponderea depozitelor atrase la termen în moneda națională ale persoanelor fizice s-a majorat de la 61.0 la sută în luna octombrie 2009 până la 67.3 la sută din volumul total al depozitelor la termen în moneda națională atrase pe parcursul lunii de raportare.

Graficul nr. 7. Structura depozitelor la termen în MDL atrase de bănci

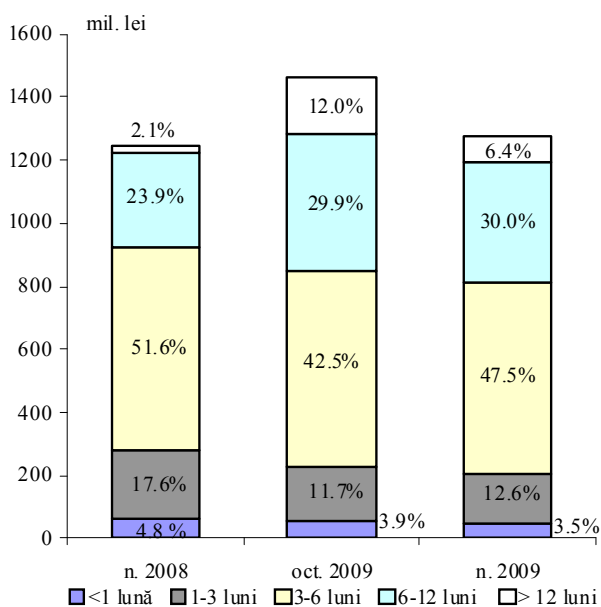


În luna noiembrie depunerile cu termene de la 3 până la 6 luni au constituit 40.5 la sută din total (în creștere cu 10.4 puncte procentuale), deținând în continuare ponderea cea mai mare în structura depozitelor la termen atrase în moneda națională. În același timp, ponderile mai multor categorii de depuneri au fost în descreștere, cea mai mare scădere fiind înregistrată la depunerile cu termene până la 1 lună - cu 4.9 puncte procentuale, până la nivelul de 18.7 la sută din totalul depozitelor atrase (graficul nr. 7).

Rata medie a dobânzii la depozitele la termen în MDL s-a micșorat pe parcursul lunii noiembrie 2009 cu 0.10 puncte procentuale,

constituind 10.56 la sută anual (6.91 la sută – pentru persoane juridice și 12.34 la sută – pentru persoane fizice, în comparație cu 7.42 și 12.72 la sută, respectiv, în luna octombrie 2009).

Graficul nr. 8. Structura depozitelor la termen în valută străină atrase de bănci



În perioada de gestiune volumul atras al **depozitelor la termen în valută străină** a constituit 1278.2 mil. lei (echivalentul a 115.4 mil. USD), diminuându-se cu 184.0 mil. lei (12.6 la sută) din contul descreșterii depunerilor persoanelor juridice cu 110.3 mil. lei, sau cu 60.7 la sută și celor a persoanelor fizice cu -73.7 mil. lei, sau cu 5.8 la sută.

În luna noiembrie 2009 s-a consemnat o majorare a ponderii depunerilor cu termene de la 3 până la 6 luni (cu 5.0 puncte procentuale, până la nivelul de 47.5 la sută din total), odată cu diminuarea ponderii depunerilor cu termene de peste 12 luni, care au alcătuit 6.4 la sută din total, micșorându-se cu 5.6 puncte procentuale față de luna octombrie 2009 (graficul nr. 8).

În perioada de raportare **rata medie a dobânzii la depozitele la termen în valută străină** s-a

situat la nivelul de 4.20 la sută (5.67 la sută pentru persoanele juridice și 4.11 la sută pentru persoanele fizice).

Dinamica indicatorilor monetari

Baza monetară* s-a micșorat în luna noiembrie 2009 cu 0.5 la sută (45.3 mil. lei), până la 9485.8 mil. lei, ca rezultat al devansării plasării depozitelor „overnight” asupra restituirii acestora în sumă de 933.0 mil. lei. În același timp, cumpărarea valutei străine de către Banca Națională a Moldovei pe piața valutară internă (39.1 mil. USD) și de la Ministerul Finanțelor (35.0 mil. USD) a determinat majorarea bazei monetare.

Banii în circulație** au crescut de la 7296.9 mil. lei în luna octombrie 2009 până la 7381.9 mil. lei în luna noiembrie 2009.

În structura bazei monetare ponderea banilor în circulație s-a majorat de la 76.6 la sută în luna octombrie până la 77.8 la sută în luna noiembrie 2009. În același timp, cota-parte a rezervelor băncilor s-a micșorat de la 23.4 până la 22.2 la sută, respectiv.

*Baza monetară include banii în circulație (în afara sistemului bancar), rezervele bancare (rezervele băncilor în lei menținute în conturile corespondente la Banca Națională a Moldovei și numerarul în casele băncilor) și depozitele la vedere ale altor organizații la Banca Națională a Moldovei.

** Banii în circulație M0 reprezintă banii în numerar emiși în circulație de către Banca Națională a Moldovei, exclusiv numerarul în casele băncilor și în casa Băncii Naționale a Moldovei.

Masa monetară M2* pe parcursul perioadei gestionare s-a majorat cu 729.8 mil. lei, sau cu 4.0 la sută, până la 19002.5 mil. lei. În același timp, **masa monetară M3**** a crescut cu 874.8 mil. lei, sau cu 3.0 la sută și a constituit 29907.8 mil. lei la sfârșitul lunii noiembrie 2009 (tabelul nr. 4).

Tabelul nr. 4. Evoluția structurii masei monetare la sfârșitul perioadei (mil. lei)

	Dec. 2008	Pondere %	Oct. 2009	Pondere %	N. 2009	Pondere %	Creșterea %
MASA MONETARĂ (M3)	31680.74	100.0	29032.92	100.0	29907.75	100.0	3.0
MASA MONETARĂ (M2)	21774.06	68.7	18272.65	62.9	19002.46	63.5	4.0
BANI ÎN CIRCULAȚIE	7578.66	23.9	7296.92	25.1	7381.89	24.7	1.2
DEPOZITE LA VEDERE ÎN MONEDA NAȚIONALĂ	4030.54	12.7	3676.28	12.7	4169.96	13.9	13.4
- ale persoanelor juridice	2935.24	9.3	2618.58	9.0	3058.78	10.2	16.8
- ale persoanelor fizice	1095.30	3.4	1057.70	3.7	1111.18	3.7	5.1
DEPOZITE LA TERMEN ÎN MONEDA NAȚIONALĂ (inclusiv pe termen lung)	10147.99	32.0	7297.61	25.1	7449.05	24.9	2.1
- ale persoanelor juridice	1845.82	5.8	1186.68	4.1	1223.76	4.1	3.1
- ale persoanelor fizice	8302.17	26.2	6110.93	21.0	6225.29	20.8	1.9
DEPOZITE ÎN VALUTĂ STRĂINĂ	9906.69	31.3	10760.28	37.1	10905.28	36.5	1.3
- ale persoanelor juridice	2062.11	6.5	2537.91	8.7	2581.43	8.6	1.7
- ale persoanelor fizice	7844.58	24.8	8222.37	28.4	8323.85	27.9	1.2
INSTRUMENTELE PIEȚEI MONETARE	16.86	0.1	1.83	0.0	1.57	0.0	-14.2

Majorarea indicatorului M2 a fost determinată de creșterea soldului depozitelor în moneda națională cu 645.1 mil. lei (5.9 la sută) și a celui al numerarului în circulație – cu 85.0 mil. lei (1.2 la sută). Totodată, soldul instrumentelor pieței monetare a scăzut cu 0.3 mil. lei (14.2 la sută). Depozitele în valută străină (recalculate în lei) s-au majorat cu 145.0 mil. lei (1.3 la sută). Exprimare

în USD, acestea au constituit 981.9 mil. USD, cu 8.7 mil. USD superior nivelului lunii precedente. Ponderea depozitelor în valută străină, recalculate în lei, în volumul total al masei monetare (M3) s-a micșorat de la 37.1 la sută în luna octombrie până la 36.5 la sută în luna noiembrie 2009.

Rezervele internaționale nete (convertibile) ale sistemului bancar s-au majorat cu 273.6 mil. USD, totalizând 1247.7 mil. USD. În componența acestora rezervele internaționale nete ale BNM au crescut cu 257.1 mil. USD, iar cele ale băncilor – cu 16.6 mil. USD.

Rezervele externe ale sistemului bancar în luna noiembrie 2009 au însumat 1831.4 mil. USD, majorându-se cu 89.4 mil. USD față de luna precedentă. **Rezervele externe ale BNM** au crescut cu 71.9 mil. USD, până la nivelul de 1374.5 mil. USD. Obligațiunile externe ale sistemului bancar au constituit 583.7 mil. USD, inclusiv ale BNM (față de FMI) – 159.9 mil. USD***.

Activele interne nete ale sistemului bancar au scăzut cu 2206.5 mil. lei (12.0 la sută). În luna noiembrie 2009 cererile de plăți față de Guvern ale sistemului bancar au scăzut cu 1947.8 mil. lei (77.3 la sută), inclusiv cele ale BNM – cu 1905.6 mil. lei, ca urmare a transferării pe conturile valutare ale Ministerului Finanțelor deschise la BNM a echivalentului creditului acordat de către Fondul Monetar Internațional Republicii Moldova.

* Masa monetară M2 include banii în circulație (M0), depozitele în lei moldovenești și instrumentele pieței monetare.

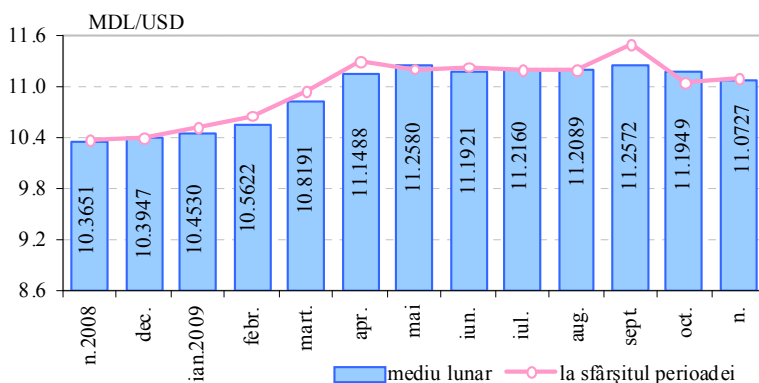
** Masa monetară M3 include masa monetară M2 și depozitele în valută străină ale rezidenților exprimate în lei moldovenești.

*** inclusiv dobânda calculată

Piața valutară

Cursul oficial mediu lunar al leului moldovenesc în raport cu dolarul SUA s-a apreciat de la 11.1949 lei moldovenești pentru 1 dolar SUA în luna octombrie până la 11.0727 lei moldovenești pentru 1 dolar SUA în luna noiembrie 2009 (graficul nr. 9).

Graficul nr. 9. Cursul de schimb MDL/USD



Cursul oficial al leului moldovenesc s-a depreciat de la 11.0566 lei moldovenești pentru 1 dolar SUA la începutul lunii noiembrie 2009 până la 11.1059 lei moldovenești pentru 1 dolar SUA la finele lunii gestionare.

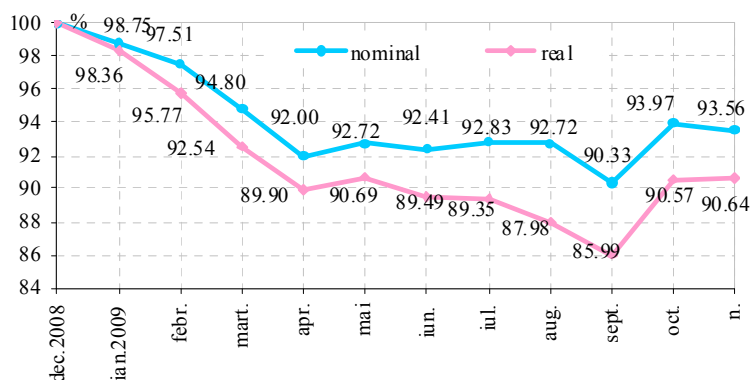
Cursul oficial mediu lunar al leului moldovenesc în raport cu euro s-a apreciat de la 16.5707 lei moldovenești pentru 1 euro în luna octombrie până la 16.5059 lei

moldovenești pentru 1 euro în luna noiembrie 2009. La începutul lunii cursul oficial al leului moldovenesc în raport cu euro a fost de 16.2870 MDL pentru 1 euro, iar la sfârșitul lunii – 16.5518 lei moldovenești pentru 1 euro.

Cursul oficial mediu lunar al leului moldovenesc față de rubla rusească s-a depreciat de la 0.3795 lei pentru 1 rublă rusească în luna octombrie până la 0.3824 lei pentru 1 rublă

rusească în luna noiembrie 2009. La începutul lunii gestionare cursul oficial al leului moldovenesc față de rubla rusească a constituit 0.3776 lei pentru 1 rublă rusească, iar la sfârșitul lunii – 0.3757 lei pentru 1 rublă rusească.

Graficul nr. 10. Evoluția lunară a cursului de schimb nominal și real (dec. 2008=100%) în raport cu USD



9.36 la sută (fiind direct proporțională nivelului inflației din Republica Moldova și invers proporțională nivelului inflației din SUA (graficul nr. 10).

Volumul total de dolari SUA tranzacționați pe piața interbancară de către bănci în luna noiembrie 2009 a constituit echivalentul a 105.26 mil. dolari SUA, majorându-se cu 48.84

* Dolari SUA pentru un leu moldovenesc

mil. dolari SUA față de luna precedentă (în luna octombrie 2009 acest indicator s-a cifrat la 56.42 mil. dolari SUA). Pe parcursul perioadei de gestiune rulajul tranzacțiilor efectuate de către Banca Națională a Moldovei pe piața interbancară a constituit 39.13 mil. dolari SUA, fiind în creștere față de luna octombrie 2009 cu 29.61 mil. dolari SUA.

Rulajul total al tranzacțiilor de cumpărare/vânzare contra MDL a principalelor valute străine efectuate în luna noiembrie 2009 pe piața valutară internă a însumat echivalentul a 804.6 mil. dolari SUA, majorându-se cu 4.1 la sută comparativ cu luna precedentă (echivalentul a 772.9 mil. dolari SUA). Cumpărările contra MDL ale principalelor valute străine pe piața valutară internă au constituit echivalentul a 431.6 mil. dolari SUA și vânzările – echivalentul a 373.0 mil. dolari SUA. Comparativ cu luna precedentă, în luna noiembrie 2009 cumpărările au crescut cu 15.5 la sută, iar vânzările s-au redus cu 6.6 la sută.

Din rulajul total, tranzacțiile în dolari SUA au constituit 54.5 la sută, în euro – 42.0 la sută, în ruble rusești – 3.2 la sută, în lei românești – 0.2 la sută și în hrivne ucrainene – 0.1 la sută. Comparativ cu luna octombrie 2009, în luna de raportare ponderea rulajului în dolari SUA s-a majorat cu 3.8 puncte procentuale, iar cea a rulajului în euro s-a diminuat cu 3.5 puncte procentuale.

La 30 noiembrie 2009 stocul datoriei aferente creditelor recepționate de la FMI a constituit 99.1 mil. DST* (echivalentul a 158.9 mil. dolari SUA) și nu s-a modificat comparativ cu sfârșitul lunii octombrie 2009.

Plățile planificate pentru luna noiembrie 2009 și efectuate de către BNM pentru serviciul împrumuturilor acordate de către FMI au constituit suma dobânzii în mărime de 678.0 DST (echivalentul a 1077.4 dolari SUA).

La 30 noiembrie 2009 stocul datoriei externe private supuse notificării la Banca Națională a Moldovei (inclusiv arieratele de dobândă) a constituit echivalentul a 1257.3** mil. dolari SUA, majorându-se cu 6.4 mil. dolari SUA în comparație cu stocul la finele lunii octombrie 2009 (echivalentul a 1250.9** mil. dolari SUA).

* Drepturi Speciale de Tragere

** Sursa DMFAS 5.3 la data de 12.12.2009. La 18.01.2009 a intrat în vigoare Legea privind reglementarea valutară nr.62-XVI din 21.03.2008 (Monitorul Oficial al Republicii Moldova, 2008, nr. 127-130, art. 496), conform căreia în operațiunile aferente investițiilor directe, inter alia, se includ și împrumuturile / creditul pe termen lung (pentru o perioadă mai mare de 5 ani) în scopul stabilirii sau menținerii legăturilor economice durabile. Astfel, stocul la 30.11.2009 a fost diminuat cu suma creditelor menționate.