

BULETIN LUNAR nr. 2* 2007

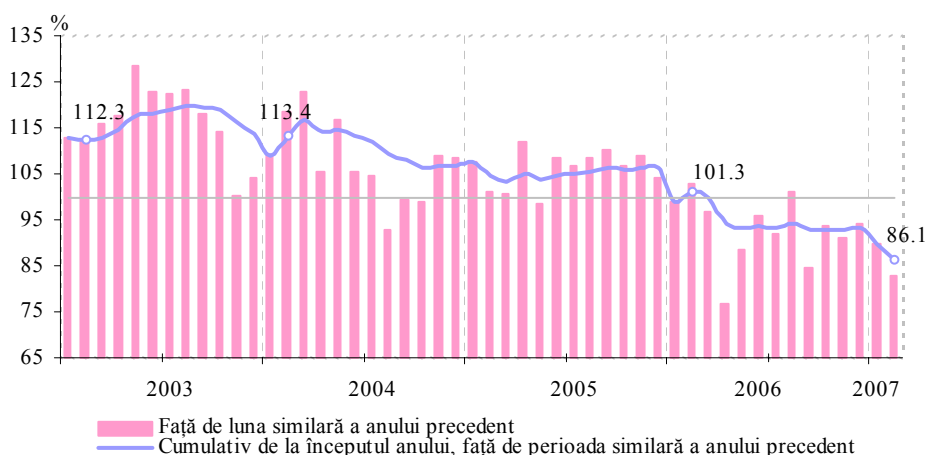
Februarie

Sectorul real*

În luna februarie 2007 volumul **producției industriale** a constituit 1312.0 mil. lei, diminuându-se în termeni reali cu 17.1 la sută față de luna februarie 2006 (graficul nr. 1).

De la începutul anului curent volumul producției industriale a constituit 2493.0 mil. lei, nivel inferior cu 13.9 la sută în termeni reali față de perioada respectivă a anului

Graficul nr. 1. Ritmul de creștere reală a volumului producției industriale



2006. Din cele trei activități sectoriale de bază, industria prelucrătoare (73.3 la sută din totalul producției industriale) a consemnat o reducere în termeni reali cu 15.8 la sută față de perioada respectivă din anul 2006, contribuind la scăderea reală a producției industriale

cu 13.1 puncte procentuale. De asemenea, o contribuție negativă, de 1.4 puncte procentuale, a avut-o activitatea energie electrică și termică, gaze și apă, unde a fost înregistrată o diminuare cu 8.5 la sută a volumului producției. Totodată, industria extractivă a consemnat un spor real de 2.0 ori.

Volumul producției s-a diminuat mai accentuat în următoarele activități: industria alimentară și a băuturilor (cu 37.0 la sută), fabricarea produselor de tutun (cu 35.9 la sută), prelucrarea lemnului și fabricarea articolelor din lemn (cu 15.4 la sută), fabricarea hârtiei și cartonului (cu 11.1 la sută), recuperarea deșeurilor și resturilor de materiale reciclabile (cu 10.9 la sută), edituri, poligrafie și reproducerea materialelor informative (cu 5.0 la sută), producția de piei, de articole din piele și fabricarea încălțăminte (cu 3.9 la sută).

Din numărul întreprinderilor supuse evidenței lunare (683) în 46.0 la sută s-a redus volumul producției industriale față de perioada corespunzătoare a anului precedent.

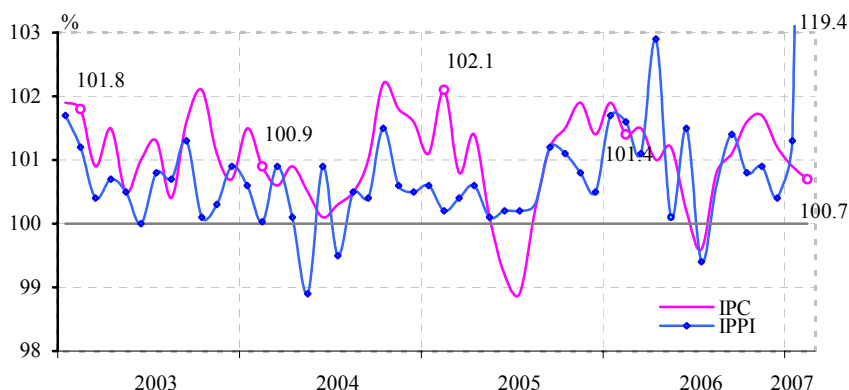
Nivelul inflației

În luna februarie 2007 prețurile de consum au crescut față de luna ianuarie 2007 cu 0.7 la sută, inclusiv la produsele alimentare prețurile s-au majorat cu 0.4 la sută, la mărfurile nealimentare – cu 0.6 la sută, iar la serviciile prestate populației – cu 1.3 la sută (graficul nr. 2).

* În baza informației Biroului Național de Statistică, pe întreprinderile și organizațiile supuse evidenței lunare

Cele mai mari creșteri de prețuri la **produsele alimentare**, în comparație cu luna precedentă, au fost înregistrate la legume – cu 3.1 la sută, la produse de morărit și

Graficul nr. 2. Evoluția lunară a indicelui prețurilor de consum (IPC) și a indicelui prețurilor producției industriale (IPPI)



panificație – cu 2.6 la sută, la orez – cu 2.1 la sută, la cartofi – cu 2.0 la sută, la fructe proaspete – cu 1.1 la sută, lapte și produse lactate – cu 0.7 la sută, la băuturi alcoolice – cu 0.6 la sută, la pește și produse din pește – cu 0.4 la sută.

În categoria **mărfurilor nealimentare** majorări însemnate de prețuri au fost consemnate la medicamente –

cu 2.0 la sută, la încălțăminte – cu 0.7 la sută, la confecții, la materiale de construcție și la articole de cosmetică și parfumerie – cu câte 0.6 la sută, fiecare.

În grupul **serviciilor prestate populației** cele mai importante creșteri de prețuri au fost consemnate la serviciile comunal-locative – cu 2.0 la sută (inclusiv la aprovizionarea cu apă și canalizare – cu 14.2 la sută și la gaz – cu 4.7 la sută), la îngrijirea medicală – cu 1.6 la sută, la învățământ – cu 0.8 la sută, în alimentația publică și la reparația și întreținerea locuințelor – cu câte 0.6 la sută, fiecare.

Totodată, în luna analizată reduceri de prețuri au fost înregistrate la ouă dietetice – cu 21.4 la sută, la zahăr – cu 4.1 la sută, la combustibil – cu 1.2 la sută, la carne și produse din carne – cu 0.5 la sută, la ulei vegetal și la citrice – cu câte 0.3 la sută fiecare, la transportul de pasageri – cu 0.1 la sută.

De la începutul anului 2007 prețurile de consum au crescut cu 1.6 la sută, inclusiv la produsele alimentare – cu 1.8 la sută, la mărfurile nealimentare – cu 1.4 la sută și la serviciile prestate – cu 1.5 la sută.

Nivelul inflației în luna februarie 2007 față de luna februarie 2006 a constituit 12.2 la sută, inclusiv la produsele alimentare – 7.1 la sută, la mărfurile nealimentare – 14.9 la sută și la serviciile prestate populației – 18.0 la sută.

Tabelul nr. 1. Contribuția componentelor, %

	Ianuarie 2007/Decembrie 2006		Februarie 2007/Ianuarie 2007	
	contribuția	contribuția / IPC	contribuția	contribuția / IPC
IPC	0.9	100.0%	0.7	100.0%
<i>Produse alimentare</i>	0.62	68.9	0.18	25.7
<i>Mărfuri nealimentare</i>	0.23	25.6	0.18	25.7
<i>Servicii cu plată</i>	0.05	5.5	0.34	48.6

Sursa: BNS și BNM

Contribuția elementelor la formarea indicelui prețurilor de consum este prezentată în tabelul nr. 1.

În luna februarie 2007 **prețurile producției industriale** s-au majorat cu 19.4 la

sută față de luna ianuarie 2007 (graficul nr. 2). În activitatea de bază – industria prelucrătoare, prețurile au crescut cu 3.2 la sută, cele mai mari creșteri în cadrul ei fiind consemnate în activitățile: industria metalurgică (cu 55.4 la sută), fabricarea apei minerale și a băuturilor răcoritoare (cu 15.8 la sută), tăbăcirea și prepararea pieilor (cu 13.6 la sută), fabricarea vinului (cu 10.6 la sută), fabricarea sticlei și a articolelor din sticlă (cu 6.8 la sută), fabricarea berii (cu 5.4 la sută), prelucrarea lemnului și fabricarea articolelor din lemn (cu 3.4 la sută), fabricarea băuturilor alcoolice distilate (cu 3.3 la sută), producția de mașini și aparate electrice și fabricarea hârtiei și cartonului (cu câte 2.7 la sută, fiecare). În industria extractivă prețurile s-au majorat cu 2.6 la sută, iar la energia electrică și termică, gaze și apă – cu 95.4 la sută. Față de luna februarie 2006 prețurile producției industriale au crescut cu 27.3 la sută, iar de la începutul anului 2007 – cu 21.0 la sută.

Instrumentele politicii monetare

Ratele dobânzilor

Pe parcursul lunii februarie 2007 ratele dobânzilor la instrumentele monetare ale Băncii Naționale a Moldovei s-au menținut la nivelul celor stabilite de către Consiliul de administrație al BNM la 01.12.2006 (se aplică începând cu 8.12.2006):

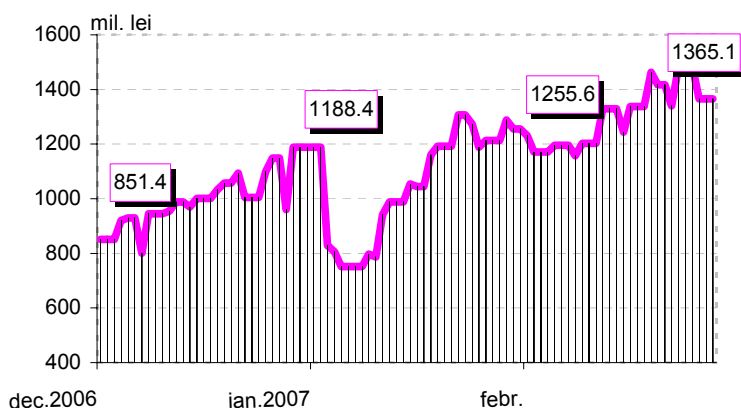
- **rata de bază** aplicată pentru operațiunile REPO de cumpărare pe termen de două luni a hârtiilor de valoare de stat (HVS), efectuate în cadrul operațiunilor de piață deschisă ale BNM – 14.5 la sută anual;
- rata la creditele overnight – 18.0 la sută anual;
- rata la depozitele overnight acceptate de BNM – 2.0 la sută anual.

Rata de bază la creditele acordate pe termen lung (mai mare de 5 ani) a rămas la nivelul de 10.5 la sută anual.

Operațiunile de sterilizare

Volumul operațiunilor de sterilizare efectuate de Banca Națională a Moldovei în luna februarie 2007 a însumat 1380.9 mil. lei, fiind inferior cu 97.1 mil. lei, sau cu 6.6 la sută celui din luna precedentă.

Graficul nr. 3. Soldul operațiunilor de sterilizare aplicate de BNM în perioada decembrie 2006–februarie 2007



Rata medie ponderată a dobânzii la operațiunile de sterilizare s-a diminuat de la 14.18 la sută în ianuarie 2007 până la 14.09 la sută anual în luna gestionară.

Soldul mediu zilnic al operațiunilor de sterilizare a constituit în luna februarie 1304.5 mil. lei, depășind cu 243.1 mil. lei soldul mediu înregistrat în luna precedentă.

Soldul operațiunilor de sterilizare la finele lunii februarie 2007 a depășit cu 109.5 mil. lei nivelul lunii precedente și a

totalizat 1365.1 mil. lei, inclusiv Certificate emise – 841.6 mil. lei și depozite acceptate – 523.5 mil. lei (graficul nr. 3).

Operațiunile de vânzare a Certificatelor BNM

În luna februarie 2007 BNM a desfășurat 8 licitații de vânzare a Certificatelor Băncii Naționale a Moldovei, prin intermediul cărora a oferit spre vânzare CBN cu scadența de 14 și 28 zile în valoare de 1280.0 mil. lei.

Cererea băncilor a însumat 1085.7 mil. lei, fiind sub nivelul ofertei cu 15.2 la sută. Volumul Certificatelor plasate s-a redus față de luna ianuarie cu 9.1 mil. lei, constituind 1056.9 mil. lei.

Rata medie ponderată a dobânzii la CBN emise s-a diminuat de la 14.07 la sută în luna ianuarie 2007 până la 13.97 la sută anual în luna februarie 2007.

Operațiunile de depozit

În luna februarie 2007 Banca Națională a Moldovei a organizat 4 licitații de depozit, oferind băncilor pentru plasare 340.0 mil. lei. Cererile băncilor au însumat 333.0 mil. lei, fiind acceptate în sumă de 324.0 mil. lei.

Plafonul ratei de dobândă maxime anunțate de BNM la atragerea depozitelor în luna gestionară a fost menținut la nivelul lunii precedente (de 14.5 la sută anual). Rata medie lunară a dobânzii la depozitele acceptate a constituit 14.49 la sută anual, plasându-se cu 0.04 puncte procentuale peste valoarea înregistrată în luna ianuarie 2007.

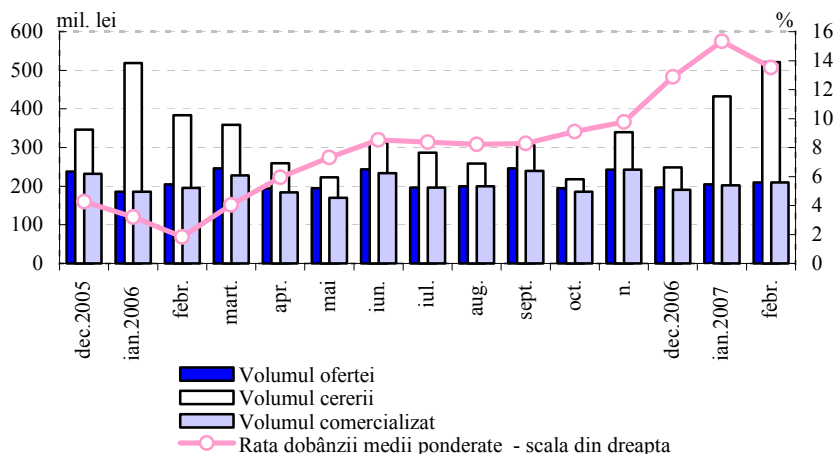
Termenul mediu la depozitele plasate în luna februarie a constituit 80 zile, majorându-se cu 20 zile față de luna ianuarie 2007.

Soldul operațiunilor de depozit la sfârșitul lunii februarie a constituit 523.5 mil. lei (în creștere cu 27.0 la sută față de luna ianuarie 2007).

Pietele financiare

Pe parcursul lunii februarie Banca Națională a Moldovei a organizat 13 licitații de plasare a hârtiilor de valoare de stat, la care Ministerul Finanțelor a oferit pe piața

Graficul nr. 4. Totalurile licitațiilor de comercializare a HVS pe piața primară



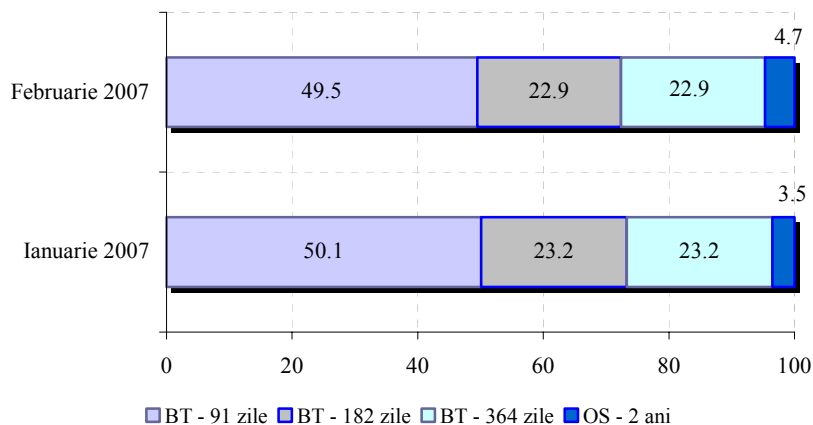
primară HVS în volum de 210.0 mil. lei (graficul nr. 4). Cererea băncilor pentru titlurile de stat a însumat 521.1 mil. lei, depășind oferta de 2.5 ori. Oferta Ministerului Finanțelor a fost plasată integral.

Ponderea HVS procurate de investitorii nebancari în volumul total plasat pe piața primară a scăzut de la 7.3 la sută în luna ianuarie 2007, la

5.6 la sută în luna februarie 2007.

Structura emisiunilor titlurilor de stat cu scadența până la un an rămâne în continuare neschimbată – au fost emise bonuri cu scadențe de 91, 182 și 364 zile, a căror pondere sumară a constituit 95.3 la sută în volumul total (graficul nr. 5).

Graficul nr.5. Structura HVS comercializate pe piața primară, %



Cota obligațiunilor de stat s-a majorat de la 3.5 la sută în luna ianuarie 2007, până la 4.7 la sută în luna gestionară, concomitent majorându-se și scadența medie a titlurilor de stat emise cu 8 zile, până la 202 zile.

Ponderea majoritară în structura HVS emise le revine

titlurilor cu scadența de 91 zile – 49.5 la sută din total.

Rata medie ponderată a dobânzii la HVS plasate pe piața primară cu scadența până la un an a constituit 13.52 la sută anual, față de 15.33 la sută în luna ianuarie 2007.

Rata medie efectivă a dobânzii la obligațiunile de stat pe termen de 2 ani s-a diminuat comparativ cu luna precedentă cu 0.26 puncte procentuale, constituind 16.64 la sută.

La data de 28 februarie 2007 în **Sistemul de înscrieri în conturi (SIC)** au fost înregistrate hârtii de valoare în volum de 4826.2 mil. lei la valoarea nominală, din care HVS emise prin intermediul licitațiilor pe piața primară au însumat 1403.3 mil. lei.

Datoria Guvernului contractată de la BNM

Datoria statului contractată de la BNM la situația din 28 februarie 2007 a totalizat 2492.2 mil. lei, fiind constituită din datoria la împrumuturile contractate anterior – 2092.2 mil. lei și datoria reprezentată prin HVS obținute în portofoliului BNM în urma conversiunii împrumuturilor contractate anterior de la BNM – 400.0 mil. lei (la prețul de cumpărare).

Ca rezultat al reflectării dobânzilor calculate și al evaluării HVS deținute în portofoliul BNM la prețurile de piață, valoarea de bilanț a datoriei statului la data de 28 februarie 2007 s-a cifrat la 2532.4 mil. lei, inclusiv:

- împrumuturile acordate anterior statului – 2127.3 mil. lei;
- portofoliul de HVS al BNM – 405.1 mil. lei.

Activitatea băncilor pe piața monetară

În luna februarie 2007 indicatorii cantitativi ai pieței monetare s-au micșorat față de luna ianuarie 2007. Volumul total **al tranzacțiilor pe piața monetară** efectuate de către bănci a însumat 552.3 mil. lei, diminuându-se cu 131.3 mil. lei, sau cu 19.2 la sută comparativ cu luna ianuarie 2007.

Volumul *creditelor/depozitelor interbancare în lei* s-a redus față de luna ianuarie 2007 cu 126.9 mil. lei, sau cu 19.4 la sută, consemnând valoarea de 527.6 mil. lei, din care 90.7 la sută au fost reprezentate de tranzacțiile overnight. Rata medie ponderată la credite/depozite interbancare a constituit 11.26 la sută anual, fiind în scădere cu 1.40 puncte procentuale față de luna precedentă. Termenul mediu ponderat al tranzacțiilor în luna gestionară a constituit 6 zile.

Volumul tranzacțiilor de vânzare-cumpărare efectuate în luna februarie 2007 pe *piața secundară a hârtiilor de valoare de stat* a înregistrat 15.7 mil. lei, cu 1.9 mil. lei mai mult față de luna ianuarie 2007. Tranzacțiile de vânzare-cumpărare cu Certificatele BNM au însumat 9.0 mil. lei.

Rata medie ponderată a profitului la operațiunile cu HVS a constituit 11.87 la sută anual, diminuându-se cu 0.34 puncte procentuale față de luna precedentă. Termenul mediu ponderat până la scadență a HVS tranzacționate a fost de 173 zile.

Rata medie ponderată a profitului la CBN comercializate pe piața secundară a constituit 13.88 la sută (în scădere cu 0.05 puncte procentuale) cu termenul mediu ponderat până la scadență de 24 zile.

Ratele de referință interbancare la finele lunii februarie au înregistrat următoarele valori: rata de referință CHIBOR overnight – 12.48 la sută, CHIBOR 1 lună – 13.79 la sută și la CHIBOR 3 luni – 14.46 la sută.

Piața creditelor și a depozitelor

*Soldul creditelor în economie** în perioada gestionară s-a majorat cu 400.6 mil. lei (2.9 la sută), constituind 14131.6 mil. lei la sfârșitul lunii februarie 2007. Această evoluție s-a datorat creșterii atât soldului creditelor acordate în moneda națională cu

Tabelul nr.2. Indicatorii pieței creditelor (mil. lei)

Perioada	Sold la sfârșit de perioadă			Credite				
	total	în MDL	în valută străină	total	în MDL		în valută străină	
					volumul	rata dobânzii %	volumul	rata dobânzii %
Decembrie 2006	13767.8	8509.0	5258.8	2222.1	1305.0	18.59	917.1	10.97
Ianuarie 2007	13731.0	8537.4	5193.6	1245.3	770.3	18.70	475.0	11.12
Februarie	14131.6	8769.2	5362.4	1656.8	1023.0	18.32	633.8	11.02

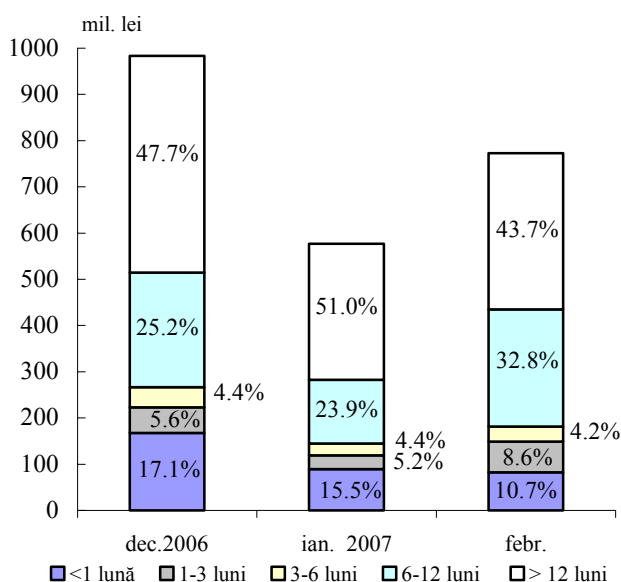
231.8 mil. lei (2.7 la sută), cât și celui al creditelor în valută străină (exprimate în MDL) cu 168.8 mil. lei (3.3 la sută).

Majorarea soldului *creditelor în MDL* a fost generată de creșterea soldului creditelor acordate întreprinderilor de stat cu 40.4 mil. lei (11.6 la sută), al creditelor acordate întreprinderilor private, precum și a soldului creditelor acordate persoanelor fizice – cu 95.9 mil. lei (1.8 la sută) și cu 121.7 mil. lei (5.8 la sută), în timp ce soldul creditelor acordate altor organizații care practică unele operațiuni financiare s-a micșorat cu 26.2 mil. lei (3.6 la sută).

*Conform metodologiei FMI, din totalul creditelor în economie (inclusiv dobânda calculată la credite și la creditele băncilor aflate în proces de lichidare) sunt excluse creditele interbancare și creditele acordate Guvernului

Soldul *creditelor în valută străină* a înregistrat o majorare pe seama creditelor acordate întreprinderilor de stat – cu 81.6 mil. lei (75.8 la sută), întreprinderilor private – cu 156.6 mil. lei (3.4 la sută) și persoanelor fizice – cu 18.4 mil. lei (10.9 la sută), respectiv, în timp ce soldul creditelor altor organizații care practică unele operațiuni financiare s-a micșorat cu 87.8 mil. lei (27.1 la sută)

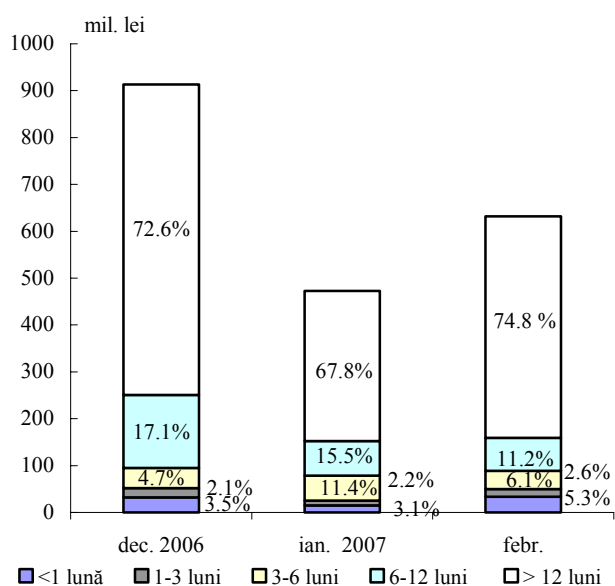
Graficul nr. 6. Structura creditelor în MDL acordate persoanelor juridice de către bănci



Acestea sunt urmate de creditele acordate pe termene de la 6 până la 12 luni, ce au constituit 32.8 la sută din total (graficul nr. 6).

În luna februarie 2007 *rata medie a dobânzii la creditele acordate în moneda*

Graficul nr. 7. Structura creditelor în valută străină acordate persoanelor juridice de către bănci



Exprimat în dolari SUA, soldul creditelor în valută străină a constituit 418.9 mil. USD, majorându-se cu 18.4 mil. USD (4.6 la sută) față de luna ianuarie 2007.

Volumul creditelor acordate în MDL în luna februarie 2007 a constituit 1023.0 mil. lei, majorându-se cu 252.7 mil. lei (32.8 la sută) față de luna precedentă.

Ponderea creditelor acordate persoanelor juridice din volumul total al creditelor acordate în moneda națională a constituit 75.5 la sută. În structura pe scadențe, creditele acordate persoanelor juridice în MDL cu termenul de peste 12 luni și-au menținut cota maximă, constituind 43.7 la sută din total (fiind în descreștere cu 7.3 puncte procentuale față de luna precedentă).

națională s-a micșorat cu 0.38 puncte procentuale, până la 18.32 la sută, ca rezultat al scăderii cu 0.34 puncte procentuale a ratei medii la creditele acordate persoanelor juridice și cu 0.46 puncte procentuale a celei la creditele acordate persoanelor fizice, până la nivelul de 18.21 la sută și 18.68 la sută, corespunzător.

Volumul creditelor în valută străină acordate persoanelor juridice a constituit 632.2 mil. lei (echivalentul a 49.3 mil. USD, nivel superior cu 12.9 mil. USD celui din luna ianuarie 2007).

În componența acestora creditele cu termene de peste 12 luni au rămas preponderente (74.8 la sută din total, în creștere cu 7.0 puncte procentuale față de luna precedentă), fiind acordate cu o rată medie a dobânzii de 10.81 la sută anual. Totodată, o tendință

de scădere au manifestat creditele acordate pe termene de la 3 până la 6 luni și cele cu termene de la 6 până la 12 luni, a căror pondere s-a micșorat cu 5.3 puncte procentuale și cu 4.3 puncte procentuale, respectiv, până la nivelul de 6.1 și 11.2 la sută din total (graficul nr. 7).

Rata medie a dobânzii la creditele în valută străină acordate persoanelor juridice s-a micșorat cu 0.09 puncte procentuale, constituind 11.01 la sută în luna februarie 2007.

În perioada de referință, **soldul depozitelor** în sistemul bancar a însumat 14924.5 mil. lei, majorându-se cu 79.3 mil. lei (0.5 la sută) față de luna ianuarie 2007 pe seama creșterii soldului depozitelor în moneda națională cu 171.0 mil. lei (2.3 la sută), în timp ce depozitele în valută străină s-au micșorat 91.7 mil. lei (1.3 la sută).

Tabelul nr.3. Indicatorii pieței depozitelor la termen (mil. lei)

Perioada	Sold la sfârșit de perioadă			Depozite				
	total	în MDL	în valută străină	total	în MDL		în valută străină	
					volumul	rata dobânzii %	volumul	rata dobânzii %
Decembrie 2006	9095.1	4201.9	4893.2	1560.6	713.2	13.40	847.4	5.62
Ianuarie 2007	9549.0	4444.1	5104.9	1442.3	657.2	14.03	785.1	5.86
Februarie	9733.1	4608.2	5124.9	1309.0	538.9	13.94	770.1	5.58

Soldul depozitelor la vedere a constituit 5191.4 mil. lei, micșorându-se cu 104.8 mil. lei față de luna ianuarie 2007 din cauza scăderii

depozitelor la vedere în valută străină. Ponderea depozitelor la vedere a scăzut cu 0.9 puncte procentuale, alcătuind 34.8 la sută din soldul total al depozitelor.

Concomitent, **soldul depozitelor la termen** s-a majorat cu 184.1 mil. lei (1.9 la sută) și a însumat 9733.1 mil. lei.

Soldul depozitelor la termen în MDL a constituit 4608.2 mil. lei la sfârșitul lunii februarie 2007, majorându-se cu 164.1 mil. lei (3.7 la sută) față de luna precedentă.

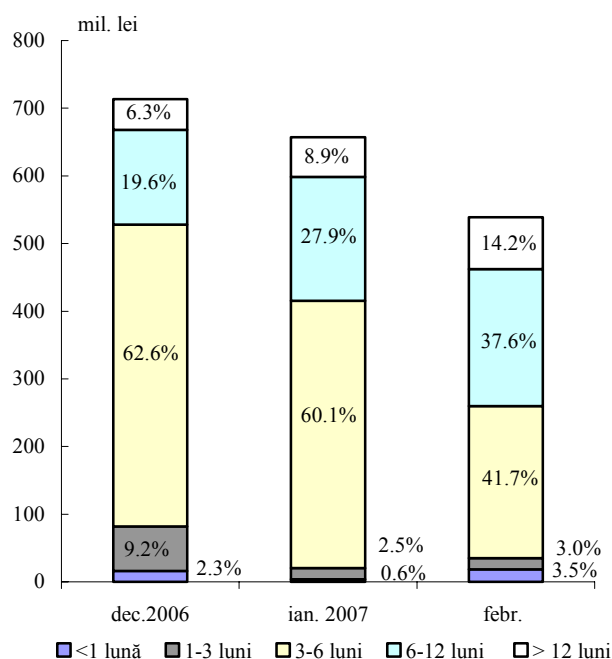
Soldul depozitelor la termen în valută străină s-a majorat cu 20.0 mil. lei (0.4 la sută), alcătuind 5124.9 mil. lei, ca rezultat al creșterii soldului depunerilor în valută străină ale persoanelor fizice cu 145.2 mil. lei, sau cu 3.2 la sută, în timp ce depozitele agenților economici s-au micșorat cu 125.2 mil. lei, sau cu 20.9 la sută.

Volumul depozitelor la termen în MDL atrase în perioada analizată a constituit 538.9 mil. lei, fiind cu 118.3 mil. lei inferior celui din luna ianuarie 2007. Această scădere s-a datorat micșorării volumului depozitelor atrase de la persoane fizice cu 157.8 mil. lei (26.4 la sută), în timp ce volumul depozitelor persoanelor juridice s-a majorat cu 39.5 mil. lei (65.7 la sută).

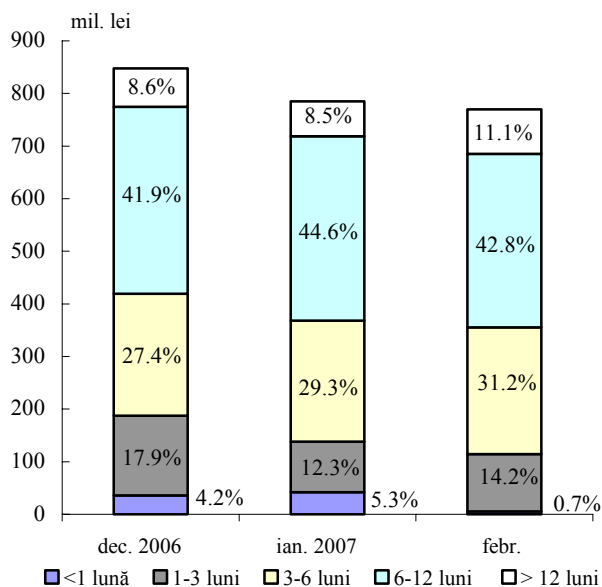
Ca urmare, ponderea depunerilor la termen ale persoanelor fizice s-a micșorat de la 90.9 la sută în luna ianuarie 2007 până la nivelul de 81.5 la sută din volumul total al depozitelor la termen în moneda națională atrase pe parcursul lunii gestionare.

În luna februarie curent depunerile cu termene de la 3 până la 6 luni au constituit 41.7 la sută din total (în descreștere cu 18.4 puncte procentuale), deținând în continuare ponderea cea mai mare în structura depozitelor la termen atrase în moneda națională. În același timp, nivelul depunerilor cu termene de la 6 până la 12 luni și al celor cu

Graficul nr. 8. Structura depozitelor la termen în MDL atrase de bănci



Graficul nr.9. Structura depozitelor la termen în valută străină atrase de bănci



termene de peste 12 luni s-a majorat cu 9.7 puncte procentuale și cu 5.3 puncte procentuale, corespunzător (graficul nr. 8).

În luna februarie 2007 *rata medie a dobânzii la depozitele la termen în MDL* s-a micșorat cu 0.09 puncte procentuale, constituind 13.94 la sută (12.34 la sută pentru persoane juridice și 14.31 la sută pentru persoane fizice, în comparație cu 11.99 la sută și 14.23 la sută, respectiv, în luna ianuarie 2007).

În perioada gestionară volumul atras al *depozitelor la termen în valută străină* a constituit 770.1 mil. lei (60.0 mil. USD), micșorându-se cu 15.0 mil. lei (1.9 la sută) din contul scăderii cu 98.7 mil. lei, sau cu 13.6 la sută a depunerilor persoanelor fizice, în timp ce cele ale agenților economici au crescut cu 83.7 mil. lei, sau de 2.4 ori.

Modificările în structura pe termene a depozitelor atrase în valută străină comparativ cu luna ianuarie 2007 denotă tendințe opuse pentru majoritatea categoriilor de depozite. Astfel, a scăzut esențial ponderea depunerilor cu termene de până la 1 lună (cu 4.6 puncte procentuale, până la nivelul de 0.7 la sută din total). Concomitent, o creștere mai accentuată (cu 2.6 puncte procentuale) au înregistrat depunerile cu termene mai îndelungate (de peste 12 luni) (graficul nr. 9).

În perioada de raportare *rata medie a dobânzii la depozitele la termen în valută străină* a scăzut cu 0.28 puncte procentuale, constituind 5.58 la sută (5.40 la sută pentru persoane juridice și 5.62 la sută pentru persoane fizice).

Dinamica indicatorilor monetari

*Baza monetară*¹ s-a redus cu 1.4 la sută (92.2 mil. lei) în luna februarie 2007 și a constituit 6430.0 mil. lei.

În structura bazei monetare ponderea *banilor în circulație*² s-a majorat de la 72.5 la sută în luna ianuarie 2007 până la 73.1 la sută în luna februarie 2007. În același timp,

¹ Baza monetară include banii în circulație (M0), rezervele bancare (rezervele băncilor în lei moldovenești menținute în conturile corespondente la Banca Națională a Moldovei și numerarul în casele băncilor) și depozitele la vedere ale altor organizații plasate la Banca Națională a Moldovei.

² Banii în circulație M0 reprezintă banii în numerar emiși în circulație de către Banca Națională a Moldovei, exclusiv numerarul în casele băncilor și în casa Băncii Naționale a Moldovei.

cota – parte a rezervelor băncilor s-a micșorat de la 27.5 la sută până la 26.9 la sută. Micșorarea rezervelor bancare în perioada gestionară cu 3.4 la sută a fost condiționată de scăderea mijloacelor în conturile corespondente ale băncilor menținute la Banca Națională a Moldovei ca rezultat al efectuării operațiunilor de sterilizare a lichidității excesive din sistemul bancar.

Masa monetară M2¹ pe parcursul perioadei gestionare s-a majorat cu 151.7 mil. lei,

Tabloul nr. 4. Evoluția structurii masei monetare la sfârșitul perioadei (mil. lei)

Componentele masei monetare	Dec. 2006	Pondere %	Jan. 2007	Pondere %	Febr. 2007	Creșterea %	Pondere %
MASA MONETARĂ (M3)	19558.01	100.0	19589.86	100.0	19649.86	0.3	100.0
MASA MONETARĂ (M2)	12485.21	63.8	12255.95	62.6	12407.64	1.2	63.1
BANI ÎN CIRCULAȚIE	5145.81	26.3	4726.03	24.1	4697.24	-0.6	23.9
DEPOZITE LA VEDERE ÎN MONEDA NAȚIONALĂ	3122.43	16.0	3067.14	15.7	3074.11	0.2	15.6
- ale persoanelor juridice	2463.84	12.6	2442.58	12.5	2432.91	-0.4	12.4
- ale persoanelor fizice	658.59	3.4	624.56	3.2	641.20	2.7	3.2
DEPOZITE LA TERMEN ÎN MONEDA NAȚIONALĂ (inclusiv pe termen lung)	4201.95	21.4	4444.12	22.7	4608.17	3.7	23.5
- ale persoanelor juridice	653.92	3.3	654.51	3.3	686.83	4.9	3.5
- ale persoanelor fizice	3548.03	18.1	3789.61	19.4	3921.34	3.5	20.0
DEPOZITE ÎN VALUTĂ STRĂINĂ	7072.80	36.2	7333.91	37.4	7242.22	-1.3	36.9
- ale persoanelor juridice	1915.57	9.8	1973.80	10.1	1697.06	-14.0	8.7
- ale persoanelor fizice	5157.23	26.4	5360.11	27.3	5545.16	3.5	28.2
INSTRUMENTELE PIEȚEI MONETARE	15.02	0.1	18.66	0.1	28.12	50.7	0.1

sau cu 1.2 la sută, până la 12407.6 mil. lei. În același timp, **masa monetară M3²** a crescut cu 60.0 mil. lei, sau cu 0.3 la sută și a constituit 19649.9 mil. lei la sfârșitul lunii februarie (tabloul nr. 4).

Majorarea indicatorului M2 a fost determinată de creșterea soldului depozitelor în moneda națională

cu 171.0 mil. lei (2.3 la sută) și cel al instrumentelor pieței monetare cu 9.5 mil. lei. Totodată, volumul numerarului în circulație s-a micșorat cu 28.8 mil. lei (0.6 la sută).

Depozitele în valută străină ale rezidenților s-au micșorat cu 91.7 mil. lei (1.3 la sută). Exprimat în USD, acestea au sporit cu 0.3 mil. USD, sau cu 0.1 la sută. Ponderea depozitelor în valută străină, recalculate în lei, în volumul total al masei monetare s-a micșorat de la 37.4 la sută în luna ianuarie 2007 până la 36.9 la sută în luna februarie.

Rezervele internaționale nete (convertibile) ale sistemului bancar s-au majorat cu 0.8 mil. USD, totalizând 752.1 mil. USD. În structura acestora, rezervele internaționale nete ale BNM au crescut cu 6.8 mil. USD, iar cele ale băncilor s-au redus cu 6.0 mil. USD.

Rezervele externe ale sistemului bancar au însumat 1049.7 mil. USD, majorându-se cu 9.4 mil. USD față de luna ianuarie 2007. **Rezervele externe ale BNM** s-au majorat cu 2.9 mil. USD, până la nivelul de 775.9 mil. USD. Obligațiunile externe ale sistemului bancar au constituit 297.6 mil. USD, inclusiv ale BNM (față de FMI) – 132.7 mil. USD³.

¹ Masa monetară M2 include banii în circulație (M0), depozitele în lei moldovenești și instrumentele pieței monetare.

² Masa monetară M3 include masa monetară M2 și depozitele în valută străină ale rezidenților exprimate în lei moldovenești.

³ inclusiv dobânda calculată

Activele interne nete ale sistemului bancar s-au majorat cu 168.3 mil. lei (1.7 la sută). În luna februarie cererile de plăți față de Guvern ale sistemului bancar s-au redus cu 27.9 mil. lei, inclusiv cele ale băncilor cu 46.5 mil. lei, iar cele ale BNM s-au majorat cu 18.6 mil. lei.

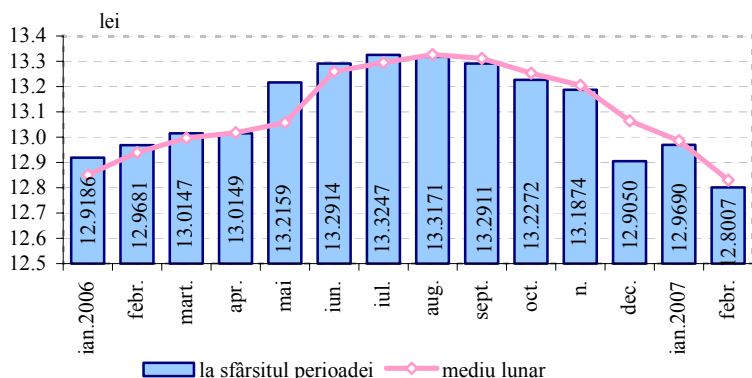
Piata valutară

Pe parcursul lunii februarie Banca Națională a Moldovei a menținut regimul cursului valutar flotant.

Cursul oficial mediu lunar al leului moldovenesc în raport cu dolarul SUA s-a apreciat de la 12.9863 MDL pentru 1 dolar SUA în luna ianuarie 2007 până la

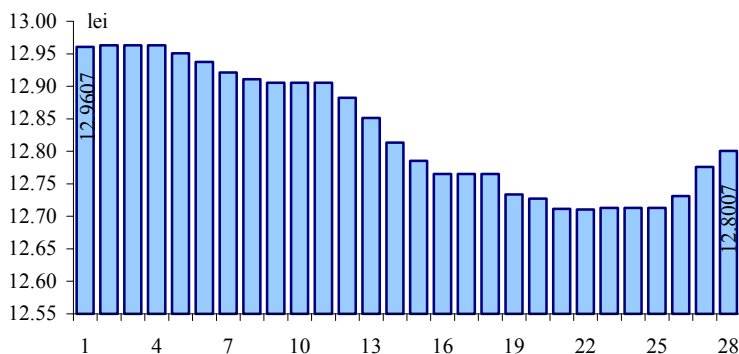
12.8300 lei moldovenești pentru 1 dolar SUA în luna februarie 2007 (graficul nr. 10).

Graficul nr. 10. Cursul de schimb MDL/USD



Pe parcursul lunii **cursul oficial** al leului moldovenesc a avut un trend de apreciere. Astfel, la începutul lunii cursul oficial al leului moldovenesc față de dolarul SUA a constituit 12.9607 lei moldovenești pentru 1 dolar SUA, iar la sfârșitul lunii – 12.8007 MDL pentru 1 dolar SUA (graficul nr. 11).

Graficul nr.11. Evoluția cursului de schimb MDL/USD în februarie 2007



Cursul oficial mediu lunar al leului moldovenesc în raport cu euro s-a apreciat de la 16.9027 lei moldovenești pentru 1 euro în luna ianuarie 2007 până la 16.7515 MDL pentru 1 euro în luna februarie 2007. În același timp, la începutul lunii cursul oficial al leului moldovenesc în raport cu euro a fost de 16.7652 MDL pentru 1 euro, iar la sfârșitul lunii – 16.9149 lei moldovenești pentru 1 euro.

Cursul oficial mediu lunar al leului moldovenesc față de rubla rusească s-a apreciat de la 0.4905 lei pentru 1 rublă rusească în luna ianuarie 2007 până la 0.4870 lei pentru 1 rublă rusească în luna februarie 2007. La începutul lunii cursul oficial al leului moldovenesc față de rubla rusească a constituit 0.4880 lei pentru 1 rublă rusească, iar la sfârșitul lunii – 0.4897 lei pentru 1 rublă rusească.

La finele lunii februarie 2007 în comparație cu finele lunii decembrie 2006 leul moldovenesc în raport cu dolarul SUA s-a apreciat în termeni nominal cu 0.77 la sută (cotare indirectă*), iar în termeni reali – cu 1.77 la sută (fiind direct proporțional

* Dolari SUA pentru un leu moldovenesc

nivelului inflației din Republica Moldova și invers proporțional nivelului inflației din SUA).

Volumul total de dolari SUA tranzacționați pe piața interbancară de către bănci în luna februarie 2007 a constituit 33.1 mil. dolari SUA, majorându-se cu 3.0 mil. dolari SUA față de luna precedentă. Pe parcursul perioadei de gestiune intervențiile Băncii Naționale a Moldovei au constituit 3.6 mil. dolari SUA, inclusiv tranzacții de tip swap valutar – 0.6 mil. dolari SUA.

Rulajul total al tranzacțiilor de cumpărare/vânzare contra MDL a principalelor valute străine efectuate în februarie 2007 pe piața valutară internă a însumat 482.9 mil. dolari SUA, fiind în scădere cu 17.0 la sută comparativ cu luna ianuarie 2007 (581.9 mil. dolari SUA). Cumpărările contra MDL a principalelor valute străine pe piața valutară internă au totalizat 242.4 mil. dolari SUA și vânzările – 240.5 mil. dolari SUA, fiind în scădere, respectiv, cu 15.9 și 18.1 la sută.

Din rulajul total, tranzacțiile în dolari SUA au constituit 63.5 la sută, în euro – 33.1 la sută, în ruble rusești – 2.6 la sută, în lei românești – 0.3 la sută și în hrivne ucrainene – 0.5 la sută. Comparativ cu luna ianuarie 2007 în luna de gestiune ponderea rulajului în dolari SUA s-a majorat cu 5.4 puncte procentuale, iar ponderea rulajului în euro s-a micșorat cu 5.9 puncte procentuale.

La 28 februarie 2007 stocul datoriei față de FMI a constituit 131.62 mil. dolari SUA, diminuându-se cu 3.29 mil. dolari SUA față de finele lunii ianuarie 2007.

Stocul datoriei externe private negarantată de Guvern (inclusiv arieratele de dobândă) la 7 februarie 2007* a constituit 710.43 mil. dolari SUA (sursa DMFAS 5.3).

* Luând în considerare actualizarea programului DMFAS de către United Nations Conference on Trade and Development (UNCTAD), informația privind stocul datoriei externe private negarantate de Guvern este disponibilă la situația din 07.02.2007.